

ข้าว

ประจำสัปดาห์ที่ 4 ของเดือนกุมภาพันธ์ 2564 (22 - 25 ก.พ. 2564)

ผลผลิต (ล้านตันข้าวเปลือก)	2560/61	2561/62	2562/63	2563/64	Δ%
- โลก <sup>1</sup>	760.68	765.11	763.69	774.11	1.36
- ไทย <sup>2</sup>	32.89	32.34	32.61	30.87	7.90
- นาปี	24.93	25.17	24.06	24.74	2.83
ข้าวเจ้าหอมมะลิ	7.70	7.46	7.24	7.66	5.80
ข้าวเจ้าหอมจังหวัด	1.36	1.42	1.41	1.51	7.09
ข้าวเจ้าปทุมธานี 1	0.76	1.03	1.31	1.39	6.11
ข้าวเจ้าอื่นๆ	9.18	9.59	8.61	8.19	-4.88
ข้าวเหนียว	5.93	5.67	5.49	5.77	5.10
ข้าวอื่นๆ (ตลาดเฉพาะ) <sup>3</sup>	N/A	N/A	N/A	0.22	-
- นาปรัง	7.96	7.17	4.55	6.13	34.73
ข้าวเจ้าปทุมธานี 1	0.55	0.69	0.37	0.45	21.62
ข้าวเจ้าอื่นๆ	6.83	5.92	3.64	4.63	27.20
ข้าวเหนียว	0.58	0.56	0.54	1.03	90.74
ข้าวอื่นๆ (ตลาดเฉพาะ) <sup>3</sup>	N/A	N/A	N/A	0.02	-
พื้นที่เพาะปลูก (ล้านไร่)	71.29	70.97	68.54	67.47	-1.56
- นาปี	59.22	59.98	61.20	61.31	0.18
- นาปรัง	12.07	10.99	7.34	6.16	-16.08
พื้นที่เก็บเกี่ยว (ล้านไร่)	67.00	66.55	61.33	62.69	2.22
- นาปี	54.96	55.63	54.11	56.62	4.64
- นาปรัง	12.04	10.92	7.22	6.07	-15.93
ผลผลิตต่อพื้นที่เก็บเกี่ยว (กก.)	558	555	538	525	-2.51
- นาปี	454	453	445	445	-
- นาปรัง	662	656	631	604	-4.28
ต้นทุนการผลิตเฉลี่ย <sup>4</sup> (บาท/ตันป.)					
ข้าวเปลือกนาปี	9,193	9,503	9,797	9,831	0.35
- ข้าวเปลือกหอมมะลิ	10,884	11,556	12,069	11,387	-5.65
- ข้าวเปลือกเหนียว	9,717	9,924	9,912	9,725	-1.89
- ข้าวเปลือกเจ้านาปี	7,922	7,834	7,950	7,961	0.14
- ข้าวเปลือกปทุมธานี	6,900	6,934	7,111	6,980	-1.84
ข้าวเปลือกนาปรัง	7,423	7,649	7,695	N/A	-
การใช้ปุ๋ยในไร่ (กก./ไร่)	18.73	17.11	17.10	17.09	-0.06
ช่วงออกสู่ตลาด / แหล่งผลิตสำคัญ					
- นาปี	ต.ค. - ก.พ.	ธ.ค. - ก.พ.	ธ.ค. - ก.พ.	ธ.ค. - ก.พ.	ธ.ค. - ก.พ.
- นาปรัง	ม.ค. - ต.ค.	ม.ค. - ต.ค.	ม.ค. - ต.ค.	ม.ค. - ต.ค.	ม.ค. - ต.ค.
การขึ้นทะเบียนเกษตรกร	รอบ 1	4.52 ล้านครัวเรือน			
ปีการเพาะปลูก 2563/64 <sup>5</sup>	รอบ 2	N/A			
การส่งออก (ปีปฏิทิน)	ปี 2561	ปี 2562	ปี 2563	ปี 2564	Δ %
ปริมาณส่งออก <sup>6</sup> (ล้านตัน ขส.)	11,232	7,581	5,725	N/A	-
มูลค่าส่งออก <sup>7</sup> (ล้านบาท)	182,082	130,544	115,915	N/A	-
(ล้าน \$US)	5,676	4,206	3,727	N/A	-
- ปริมาณส่งออก <sup>6</sup> (ล้านตัน ขส.)			0.891	0.880	-1.23
- มูลค่าส่งออก <sup>7</sup> (ล้านบาท)			16,387	16,793	2.48
(ล้าน \$US)			546	564	3.30
- ราคาเฉลี่ย <sup>8</sup> (\$US/ตัน)			612	640	4.66
ประเทศคู่ค้า	สหรัฐอเมริกา แอฟริกาใต้ จีน เบนิน ซองกง ฮ่องกง ออสเตรเลีย แคนาดา แคนาดา ญี่ปุ่น เวียดนาม กัมพูชา อินเดีย จีน ปากีสถาน				
ประเทศคู่แข่ง	เวียดนาม ไทย อินเดีย				

สถานการณ์ข้าวเปลือก ปีการเพาะปลูก 2563/64

กระทรวงเกษตรและสหกรณ์ประกาศพื้นที่เป้าหมายส่งเสริมการปลูกข้าว ปี 2563/64 รอบที่ 1 จำนวน 59.88 ล้านไร่

มาตรการช่วยเหลือเกษตรกรและรักษาเสถียรภาพราคาข้าว ปีการผลิต 2562/63

1. ด้านการผลิต จำนวน 8 แผนงาน ได้แก่
  - 1) การวางแผนการผลิตข้าว
  - 2) การขึ้นทะเบียนเกษตรกรผู้ปลูกข้าว
  - 3) การจัดการปัจจัยการผลิต
  - 4) การเพิ่มประสิทธิภาพการผลิตข้าว
  - 5) การควบคุมปริมาณการผลิตข้าว
  - 6) การพัฒนาชาวนาให้เป็น Smart Farmer
  - 7) การวิจัยและพัฒนาข้าว
  - 8) การประกันภัยพืชผล
2. ด้านการตลาด จำนวน 5 โครงการ ได้แก่
  - 1) โครงการประกันรายได้เกษตรกรผู้ปลูกข้าว (จ่ายเงินชดเชยให้กับเกษตรกรแล้ว จำนวน 4.389 ล้านครัวเรือน เป็นเงิน 45,747.28 ล้านบาท)

มาตรการคู้หน่วงเพื่อรักษาเสถียรภาพราคาข้าวเปลือก

- 2) โครงการสินเชื่อเพื่อระบายข้าวเปลือกนาปี (มีเกษตรกรเข้าร่วมโครงการฯ จำนวน 216,899 ราย ปริมาณ 1,438 ล้านตัน)
- 3) โครงการสินเชื่อเพื่อรวบรวมข้าวและสร้างมูลค่าเพิ่มโดยสถาบันเกษตรกร (ให้สินเชื่อสถาบันเกษตรกรแล้ว 2,202.45 ล้านบาท ปริมาณข้าว 218,932.27 ตัน)
- 4) โครงการชดเชยดอกเบี้ยให้ผู้ประกอบการค้าข้าวในการเก็บสต็อก (มีผู้เข้าร่วมโครงการฯ จำนวน 256 ราย ใน 46 จังหวัด วงเงินกู้ 61,954.40 ล้านบาท เก็บสต็อก 2,649 ล้านตัน)

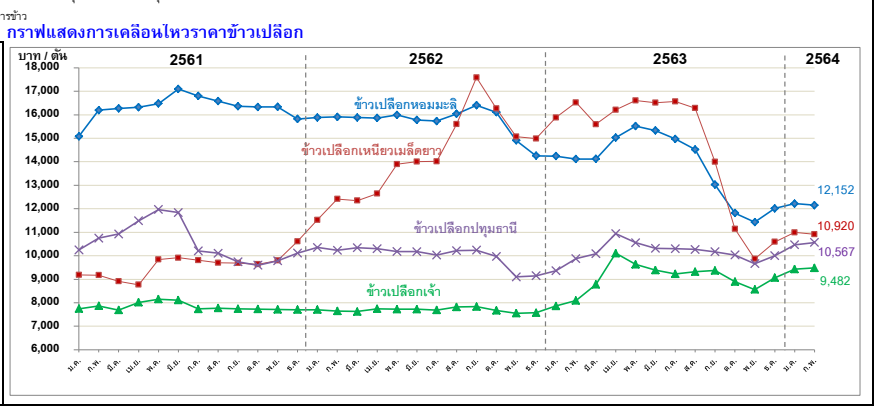
มาตรการช่วยเหลือต้นทุนการผลิต

- 5) โครงการสนับสนุนค่าบริหารจัดการและพัฒนาคุณภาพผลผลิตเกษตรกรผู้ปลูกข้าว ปีการผลิต 2563/64 (มีเกษตรกรเข้าร่วมโครงการฯ จำนวน 4,644 ล้านครัวเรือน ธกส.จ่ายเงินแล้ว 26,756.09 ล้านบาท)

ราคาข้าวสารส่งออกเฉลี่ยรายเดือน F.O.B.กรุงเทพฯ

หน่วย : เหรียญสหรัฐ / ตัน

ชนิดข้าว	ปี	ม.ค.	ก.พ.	มี.ค.	เม.ย.	พ.ค.	มิ.ย.	ก.ค.	ส.ค.	ก.ย.	ต.ค.	พ.ย.	ธ.ค.
หอมมะลิ	2562	1156	1175	1145	1136	1139	1137	1129	1216	1248	1219	1134	1096
100%	2563	1088	1057	1035	1115	1095	1095	1017	990	931	916	893	895
ข้าวขาว	2562	431	424	422	428	426	436	432	446	444	440	438	449
100%	2563	468	467	509	582	529	536	496	528	523	481	505	539
ข้าวขาว	2562	410	408	406	412	410	420	416	430	427	424	421	432
5%	2563	451	450	494	566	513	520	480	512	507	465	489	522
ข้าวหอม	2562	417	416	411	417	416	425	422	439	433	423	418	427
100%	2563	451	450	501	566	529	538	500	517	516	477	493	522
	2564	545	*549										



สถานการณ์ปัจจุบัน

ข้าวเปลือกหอมมะลิ ราคาที่จากลีสัปดาห์ก่อนที่ต้นละ 11,500 - 12,800 บาท ข้าวเปลือกเหนียวเมล็ดยาว ราคาที่จากลีสัปดาห์ก่อนที่ต้นละ 10,600 - 12,000 บาท ข้าวเปลือกเจ้า ราคาปรับตัวลดลงจากลีสัปดาห์ก่อนที่ต้นละ 9,200 - 10,100 บาท เป็นต้นละ 9,200 - 10,000 บาท เนื่องจากผู้ประกอบการมีสต็อกข้าวเพียงพอต่อความต้องการใช้แล้ว ประกอบกับเกษตรกรนำข้าวออกมาจำหน่าย เพื่อรอผลผลิตที่กำลังจะออกสู่ตลาดในฤดูกาลใหม่ ข้าวเปลือกปทุมธานี ราคาที่จากลีสัปดาห์ก่อนที่ต้นละ 9,800 - 11,000 บาท

แนวโน้ม

ข้าวเปลือกหอมมะลิ มีแนวโน้มราคาจะลดลงดี เนื่องจากผู้ประกอบการมีสต็อกเพียงพอแล้ว ประกอบกับปัญหาต้ออเนกในกรณีการส่งออก ข้าวเปลือกเหนียวเมล็ดยาว และ ข้าวเปลือกเจ้า มีแนวโน้มราคาจะลดลงดี เนื่องจากผลผลิตฤดูกาลใหม่กำลังจะออกสู่ตลาด ข้าวเปลือกปทุมธานี มีแนวโน้มราคาทรงตัว

ราคาข้าวเปลือกเฉลี่ยรายเดือน ชนิดข้าวเปลือก	ปี	ม.ค.	ก.พ.	มี.ค.	เม.ย.	พ.ค.	มิ.ย.	ก.ค.	ส.ค.	ก.ย.	ต.ค.	พ.ย.	ธ.ค.	เฉลี่ย	ครั้งก่อน 15 - 19 ก.พ. 64	ครั้งนี้ 22 - 26 ก.พ. 64
ข้าวเปลือกหอมมะลิ (36-42 กรัม)	2560	10,374	10,177	9,956	9,856	9,821	10,043	10,881	11,302	12,924	12,909	12,740	14,203	11,266		
	2561	15,078	16,195	16,271	16,318	16,553	17,076	16,798	16,578	16,379	16,329	16,334	15,846	16,313		
	2562	15,833	15,909	15,878	15,865	15,973	15,869	15,731	16,039	16,401	16,110	14,910	14,257	15,731		
	2563	14,241	14,113	14,121	15,024	15,516	15,334	14,972	14,522	13,029	11,816	11,428	12,016	13,844		
	2564	12,216	* 12,152												11,500 - 12,800	11,500 - 12,800
ข้าวเปลือกเหนียวเมล็ดยาว	2560	11,805	11,628	11,492	11,285	11,051	10,868	10,381	9,941	9,123	7,846	8,250	8,581	10,188		
	2561	9,184	9,174	9,659	8,767	9,875	9,891	9,810	9,697	9,708	9,641	9,659	10,268	9,611		
	2562	11,524	12,415	12,349	12,649	13,617	14,007	14,014	15,599	17,586	16,265	15,069	14,897	14,166		
	2563	15,881	16,526	15,581	16,208	16,610	16,515	16,565	16,286	13,999	11,140	9,872	10,591	14,648		
	2564	10,992	* 10,920												10,600 - 12,000	10,600 - 12,000
ข้าวเปลือกเจ้า	2560	7,575	7,486	7,472	7,410	7,829	8,453	8,199	7,779	7,603	7,566	7,535	7,620	7,711		
	2561	7,812	7,866	7,691	8,019	8,162	8,051	7,736	7,771	7,691	7,728	7,713	7,696	7,828		
	2562	7,704	7,646	7,629	7,739	7,714	7,723	7,687	7,818	7,835	7,673	7,555	7,573	7,691		
	2563	7,862	8,092	8,782	10,108	9,631	9,385	9,228	9,318	9,372	8,898	8,564	9,065	9,025		
	2564	9,431	* 9,482												9,200 - 10,100	9,200 - 10,000
ข้าวเปลือกปทุมธานี	2560	8,499	8,275	8,229	8,333	8,490	8,868	9,102	9,289	10,057	8,502	9,112	9,716	8,873		
	2561	10,247	10,748	10,922	11,493	11,969	11,836	10,206	10,107	9,740	9,595	9,786	10,110	10,563		
	2562	10,351	10,230	10,344	10,301	10,180	10,173	10,027	10,214	10,238	9,972	9,100	9,148	10,023		
	2563	9,366	9,634	10,087	10,942	10,556	10,319	10,296	10,269	10,171	10,036	9,667	10,001	10,112		
	2564	10,466	* 10,567												9,800 - 11,000	9,800 - 11,000

หมายเหตุ : - ตั้งแต่วันที่ 1 พฤศจิกายน 2563 ราคาข้าวเปลือกทุกชนิด ใช้ราคาของปีการผลิต 2563/64  
 - ตั้งแต่วันที่ 2 มีนาคม 2563 ราคาข้าวเปลือกเจ้า และข้าวเปลือกปทุมธานี เป็นราคานาปรัง ปี 2563  
 \* ราคาค่าภายใน กระทรวงพาณิชย์

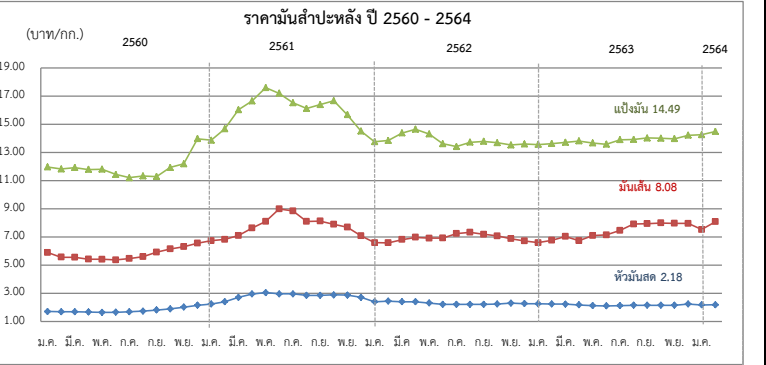
# มันสำปะหลัง

ประจำสัปดาห์ที่ 4 ของเดือนกุมภาพันธ์ 2564 (22 - 25 กุมภาพันธ์ 2564)

โลก	2558	2559	2560	2561	+/- (%)
ผลผลิต (ล้านตัน)	277.07	276.51	275.66	277.07	0.51
ไนจีเรีย	57.64	57.86	55.00	56.00	1.82
อินโดนีเซีย	21.80	20.75	20.33	21.00	3.30
บราซิล	23.06	23.71	20.11	20.94	4.13
สาธารณรัฐเกาหลี	17.21	17.80	19.14	19.44	1.57
ไทย	2560/61	2561/62	2562/63	2563/64	+/- (%)
ผลผลิต (ล้านตัน)	29.37	31.08	28.99	30.10	3.83
พื้นที่เก็บเกี่ยว (ล้านไร่)	8.33	8.67	8.92	9.16	2.75
จำนวนครัวเรือน	544,774	445,500	524,000	524,000	0.00
ผลผลิตเฉลี่ย (ตัน/ไร่)	3.53	3.59	3.25	3.29	1.05
ต้นทุนการผลิต (บาท/กก.)	1.88	1.85	1.83	1.84	0.55
ผลผลิตออกมากว่าช่วงเดือน ม.ค.-มี.ค. 64 คิดเป็น คิดเป็นร้อยละ 63.79 ของผลผลิตทั้งหมด					
แหล่งผลิตสำคัญ นครราชสีมา 15.72% กำแพงเพชร 7.92% ชัยภูมิ 6.77% กาญจนบุรี 5.74% อุบลราชธานี 5.08%					
การแปรรูป เป็นแป้งมัน : มันเส้น : เอทานอล เท่ากับ 58 : 36 : 6					
ความต้องการใช้	2559	2560	2561	2562	2563
	40.50	41.33	45.32	40.00	40.00
การส่งออก (ตัน)	ปี 60	ปี 61	ปี 62	ปี 63	ปี 64 (ม.ค.)
- มันเส้น	6,366,600	3,981,263	2,335,518	3,043,508	495,069
- มันอัดเม็ด	-	-	12,328	12,241	4,640
- แป้งมัน	4,101,112	3,919,122	3,822,714	3,766,348	336,537
- ผลิตภัณฑ์อื่นๆ	582,571	282,503	317,735	238,538	35,476
รวม	11,050,284	8,182,888	6,488,294	7,060,634	871,722
การนำเข้ามันเส้น (ตัน)	ปี 60	ปี 61	ปี 62	ปี 63	ปี 64 (ม.ค.)
- กัมพูชา	2,004,389	1,134,119	843,140	1,397,906	344,728
- ลาว	472,177	393,559	398,524	892,513	232,263
รวมมันเส้น (ตัน)	2,476,566	1,527,678	1,241,664	2,290,420	576,992
คิดเป็นหัวมันสด (ตัน)	5,750,411	5,993,290	3,696,981	5,542,816	1,396,319
	ปี 59	ปี 60	ปี 61	ปี 62	ปี 63
การนำเข้าหัวมันสด (ตัน)	159,303	413,151	586,415	899,245	720,744
ความต้องการใช้	ส่งออก : ใช้ภายในประเทศ 74 : 26				
ประเทศคู่ค้า	มันเส้น จีน 99% อื่นๆ 1%				
	แป้งมัน อินโดนีเซีย 23%				
	จีน 16% ไต้หวัน 17% ญี่ปุ่น 12% อื่นๆ 32%				
ประเทศคู่แข่ง	เวียดนาม กัมพูชา				

- สถานการณ์
  - โลก FAO ประมาณการผลิตปี 2561 ประมาณ 277 ล้านตัน โดยไทยเป็นผู้ผลิต อันดับ 2 แต่เป็นผู้ส่งออกอันดับ 1
- แนวทางการบริหารจัดการตลาดมันสำปะหลัง ปี 2563/64
  - คณะกรรมการ มีมติเมื่อวันที่ 18 สิงหาคม 2563 อนุมัติในหลักการโครงการประกันรายได้เกษตรกรผู้ปลูกมันสำปะหลัง ปี 2563/64 วงเงิน 9,788 ล้านบาท
- มาตรการคู่ขนานโครงการประกันรายได้เกษตรกรผู้ปลูกมันสำปะหลัง ปี 2563/64
  - โครงการเพิ่มประสิทธิภาพการเพาะปลูกมันสำปะหลัง
  - โครงการสินเชื่อเพื่อรวบรวมมันสำปะหลังและสร้างมูลค่าเพิ่มโดยสถาบันเกษตรกร
  - โครงการชดเชยดอกเบี้ยในการเก็บสต็อกมันสำปะหลัง
  - การบริหารจัดการการนำเข้า
- แนวทางการดำเนินการเพิ่มเติม

- คณะกรรมการ ก.กร. (๑) ออกประกาศกำหนดให้ผู้ประกอบการรับซื้อหรือจำหน่ายมันเส้น ผู้ครอบครองไม่ว่าจะมีไว้ในฐานะ ผู้มีกรรมสิทธิ์หรือแทนผู้อื่น หรือปริมาณการครอบครองตั้งแต่เดือนละ 15 เมตริกตันขึ้นไป จะต้องแจ้งชื่อ ชนิด ราคาซื้อ ราคาจำหน่าย ปริมาณ ที่มีอยู่ ปริมาณการซื้อ ปริมาณการได้มา ปริมาณการจำหน่าย ปริมาณการใช้ ปริมาณคงเหลือ สถานที่เก็บและจัดทำบัญชีคุมสินค้า (๒) การควบคุมการขนย้าย หัวมันสำปะหลังสดและมันเส้นพื้นที่ 12 จังหวัด ห้ามมิให้บุคคลใดขนย้ายมันสำปะหลังหรือมันเส้น ซึ่งมีปริมาณครั้งละตั้งแต่หนึ่งหมื่นกิโลกรัมขึ้นไปไป เข้ามหาหรือออกจากท้องที่ในพื้นที่ 12 จังหวัด เว้นแต่ได้รับหนังสืออนุญาตจากประธานกรรมการ ระดับจังหวัดหรือผู้ซึ่งได้รับมอบหมาย และ (๓) การกำหนดหลักเกณฑ์ เงื่อนไขการรับซื้อและการแสดงราคาซื้อขายหัวมันสำปะหลังสดตามเปอร์เซ็นต์เนื้อแป้ง ผู้ประกอบการลานมัน โรงแป้ง หรือโรงงานเอทานอลหากเปอร์เซ็นต์เนื้อแป้งต่ำกว่าที่กำหนดให้รับลดราคาซื้อขายได้ไม่เกิน กก.ละ ๐.๐๕ บาท ต่อเปอร์เซ็นต์เนื้อแป้งที่ลดลงทุก ๑ เปอร์เซ็นต์ หรือเปอร์เซ็นต์สูงกว่าที่กำหนดให้รับเพิ่มราคาซื้อขายได้ไม่น้อยกว่า กก.ละ ๐.๐๕ บาท ต่อเปอร์เซ็นต์เนื้อแป้งที่เพิ่มขึ้นทุก ๑ เปอร์เซ็นต์ (๔) เพิ่มต้นทุนพื้นที่ของพื้นที่ที่ต้องขออนุญาตการขนย้ายหรือท้องที่ที่ห้ามขนย้าย เพื่อเป็นการป้องกัน/หยุดยั้งการกระทำความผิดของโรคไวรัสใบด่างมันให้กระจายไปพื้นที่อื่น



**สถานการณ์ในประเทศ**  
สำนักงานเศรษฐกิจการเกษตร (สศก.) ประมาณการผลิตปี 2563/64 อยู่ที่ 30.10 ล้านตัน เพิ่มขึ้นจากปีก่อน 1.11 ล้านตัน ผลผลิตต่อไร่ราคาเพิ่มขึ้นแต่ยังคงน้อยกว่าผลผลิตที่เคยได้รับในปีปกติ เนื่องจากภัยแล้งในช่วงต้นปี 2563 ซึ่งเป็นช่วงเริ่มปลูก ทำให้การเจริญเติบโตช่วงแรกไม่ดี อย่างไรก็ตามเกษตรกรสามารถควบคุมการแพร่ระบาดและกำจัดโรคใบด่างได้ดี จึงส่งผลให้ภาพรวมผลผลิตเพิ่มขึ้นด้วย ราคาหัวมันสด จ.นครราชสีมา สัปดาห์นี้เฉลี่ยอยู่ที่ 2.18 บาท/กก. ราคาปรับตัวลดลงจากสัปดาห์ก่อน เนื่องจากปริมาณผลผลิตออกสู่ตลาดเพิ่มมากขึ้น ขณะนี้ผลผลิตออกสู่ตลาดแล้ว 8.309 ล้านตัน คิดเป็น 28.67%

**สถานการณ์ต่างประเทศ**  
F.O.B. มันเส้น/F.O.B. แป้งมัน ราคาปรับตัวสูงขึ้นจากสัปดาห์ก่อน เนื่องจากผู้ส่งออกสามารถส่งออกผลผลิตไปยังประเทศคู่ค้าได้เพิ่มขึ้น ผู้ส่งออกที่มีความต้องการสินค้าจึงเสนอราคาซื้อขายสูงขึ้น ราคาซื้อขายจริงมันเส้นอยู่ที่ 8.05-8.11 บาท (268-270 เหรียญสหรัฐฯ) และราคาซื้อขายจริงแป้งมันอยู่ที่ 14.41-14.57 บาท (480-485 เหรียญสหรัฐฯ)

	ปี	ต.ค.	พ.ย.	ธ.ค.	ม.ค.	ปี 2564								เฉลี่ย
						ก.พ.	มี.ค.	เม.ย.	พ.ค.	มิ.ย.	ก.ค.	ส.ค.	ก.ย.	
<b>1) เกษตรกรขายได้</b>						<b>(ณ 25 ก.พ. 64)</b>								
- สศก. 1/	58/59	2.09	1.99	1.95	1.87	1.76	1.80	1.92	1.78	1.49	1.41	1.25	1.13	1.70
	59/60	1.06	1.28	1.51	1.48	1.53	1.50	1.27	1.18	1.15	1.17	1.20	1.30	1.30
	60/61	1.41	1.67	1.95	2.01	2.12	2.36	2.51	2.55	2.47	2.38	2.38	2.43	2.19
	61/62	2.55	2.47	2.32	2.23	2.16	2.17	2.13	1.93	1.67	1.65	1.71	1.65	2.05
	62/63	1.70	1.87	1.98	1.95	1.92	1.90	1.74	1.67	1.63	1.64	1.71	1.76	1.79
	63/64	1.74	1.82	2.04	2.03	2.12								1.95
- จ.นครราชสีมา 2/	58/59	2.45	2.35	2.25	2.10	2.03	2.06	2.18	2.17	2.08	2.03	1.89	1.65	2.10
	59/60	1.59	1.75	1.75	1.70	1.68	1.68	1.67	1.63	1.65	1.68	1.69	1.81	1.69
	60/61	1.89	2.01	2.14	2.24	2.40	2.70	2.94	3.04	2.92	2.85	2.85	2.85	2.57
	61/62	2.88	2.86	2.70	2.53	2.42	2.40	2.40	2.30	2.20	2.20	2.20	2.20	2.44
	62/63	2.23	2.29	2.26	2.25	2.24	2.22	2.17	2.11	2.10	2.11	2.15	2.15	2.19
	63/64	2.14	2.14	2.23	2.17	2.18								2.17
<b>2) ราคาส่งออก F.O.B.</b>														
มันเส้น	58/59	7.78	7.15	6.69	6.34	5.88	5.84	6.00	6.34	6.36	6.32	6.25	6.14	6.42
	59/60	5.92	6.00	6.18	5.88	5.56	5.55	5.42	5.41	5.36	5.46	5.58	5.53	5.65
	60/61	6.14	6.31	6.55	6.73	6.82	7.10	7.63	8.71	8.99	8.84	8.10	8.13	7.50
	61/62	7.90	7.69	7.08	6.72	6.58	6.81	6.97	6.91	6.92	7.24	7.31	7.18	7.11
	62/63	7.07	6.88	6.71	6.59	6.76	7.03	6.73	7.09	7.14	7.46	7.91	7.94	7.11
	63/64	7.99	7.96	7.95	7.52	8.08								7.90
แป้งมัน	58/59	15.02	14.03	12.63	13.57	13.35	13.41	13.46	13.71	13.67	13.23	12.38	11.67	13.34
	59/60	11.01	11.39	12.05	11.97	11.82	11.92	11.79	11.80	11.43	11.20	11.22	11.64	11.60
	60/61	11.93	12.96	13.97	13.86	14.67	16.02	16.65	17.60	17.20	16.52	16.12	16.39	15.32
	61/62	16.66	15.67	14.51	14.06	13.88	14.38	14.65	14.31	13.61	13.41	13.64	13.78	14.38
	62/63	13.68	13.53	13.59	13.56	13.63	13.71	13.81	13.67	13.58	13.90	13.92	14.02	13.72
	63/64	14.00	13.97	14.22	14.25	14.49								14.19

ยางพารา

สัปดาห์ที่ 4 ของเดือนกุมภาพันธ์ 2564 (22 - 25 ก.พ. 64)

รายการ/ปี	ปี 2561	ปี 2562	ปี 2563 <sup>F</sup>	ปี 2564 <sup>F</sup>	Δ%
ผลผลิตโลก <sup>1</sup> (ล้านตัน)	13.84	13.84	12.90		
- อินโดนีเซีย	3.63	3.30	2.88		
- เวียดนาม	1.14	1.19	1.17		
- มาเลเซีย	0.6	0.64	0.55		
- ไทย (สศก.)	4.74	4.77	4.69	4.75	1.29
การส่งออกโลก (ล้านตัน)	12.09	11.61	11.03		
- อินโดนีเซีย	2.95	2.58	2.40		
- เวียดนาม	1.50	1.63	1.52		
- มาเลเซีย	1.12	1.06	1.04		
- ไทย (สศก.)	4.32	3.94	4.35		
การใช้โลก <sup>1</sup> (ล้านตัน)	13.90	13.77	12.61		
- ไทย <sup>1</sup>	0.63	0.66	0.69	0.80	15.94
ต้นทุนยางแผ่นดิบ (บาท/กก.)	55.87	56.53	57.77		
ช่วงออกสู่ตลาด	ตลอดทั้งปี ออกมาก ธ.ค. (12.13%) - ม.ค. (10.98%)				
แหล่งผลิตสำคัญ	สุราษฎร์ธานี สงขลา นครศรีธรรมราช ตรัง ยะลา				
เนื้อที่กรี๊ดได้ (ล้านไร่)	20.02	20.46	20.58	20.46	-0.58
ผลผลิต/เนื้อที่กรี๊ด (กก.)	240	237	228	232	1.75
มูลค่าส่งออก (ล้านบาท)	155,100	190,632	181,931		
ตลาดส่งออกสำคัญ	จีน มาเลเซีย ญี่ปุ่น อเมริกา เกาหลีใต้				
ประเทศคู่แข่ง	อินโดนีเซีย มาเลเซีย เวียดนาม				

หมายเหตุ <sup>F</sup> = ประมาณการจาก สศก. , <sup>1</sup> = จาก สศก.

ความเคลื่อนไหวของราคา หน่วย : บาท/กก.

รายการ	สพ.3 (25 ก.พ.64)	สพ.3 (19 ก.พ.64)	+ เพิ่ม / - ลด (บาท/กก.)
ยางแผ่นดิบ ชั้น 3 ตลาดกลางสงขลา	66.19	59.70	6.49
ยางแผ่นรมควัน ชั้น 3 ตลาดกลางสงขลา	69.39	65.62	3.77
น้ำยางสด โรงงานรับซื้อ	66.50	60.50	6.00
ยางก้อนถ้วย (DRC 50%)	23.00	22.15	0.85
ยางแผ่นรมควัน ชั้น 3 C&F โตเกียว *	75.75	73.74	2.01
ยางแผ่นรมควัน ชั้น 3 FOB สิงคโปร์ *	73.63	72.07	1.56

หมายเหตุ : \* = ราคา สพ.4 ณ 24 ก.พ.64

สถานการณ์

ผลผลิตออกสู่ตลาดน้อยลง เนื่องจากเริ่มเข้าสู่ช่วงยางผลัดใบ เกษตรกรจะพักกรี๊ดยาง ประกอบกับราคายางในตลาดต่างประเทศปรับตัวสูงขึ้น โดยนักลงทุนมีความเชื่อมั่นเพิ่มขึ้นจากมาตรการของแต่ละประเทศที่จะดำเนินการเพื่อกระตุ้นเศรษฐกิจ หลังจากได้รับผลกระทบจากการระบาดของโควิด 19 รวมทั้งราคาน้ำมันดิบที่มีแนวโน้มปรับตัวสูงขึ้นต่อเนื่อง ส่งผลให้ราคายางในภาพรวมปรับตัวสูงขึ้น

1. สถานการณ์ยางพารา ปี 2564

สศก. คาดการณ์เนื้อที่กรี๊ดได้ 20.46 ล้านไร่ ลดลงจากปีที่ผ่านมา 0.11 ล้านไร่ หรือ ร้อยละ 0.57 สำหรับผลผลิต ปริมาณ 4.75 ล้านตัน เพิ่มขึ้นจากปีที่ผ่านมา 0.07 ล้านตัน หรือ ร้อยละ 1.29 เนื่องจากผลผลิตต่อเนื้อที่กรี๊ดได้เพิ่มขึ้น จากต้นยางที่กรี๊ดได้ส่วนใหญ่อยู่ในช่วงอายุที่ให้ผลผลิตสูง และปริมาณน้ำฝนมีเพียงพอทำให้ต้นยางมีความสมบูรณ์

2. โครงการช่วยเหลือเกษตรกรและผู้ประกอบการอุตสาหกรรมยางพารา (โดย กยท.)

- 1) โครงการสนับสนุนสินเชื่อเงินทุนหมุนเวียนแก่สถาบันเกษตรกรเพื่อรวบรวมยาง วงเงิน 10,000 ล้านบาท ระยะเวลาดำเนินการ 1 เม.ย.63 - 31 มี.ค.67
- 2) โครงการสนับสนุนสินเชื่อสถาบันเกษตรกรเพื่อแปรรูปยางพารา วงเงิน 5,000 ล้านบาท ระยะเวลาดำเนินการ 1 ก.ย.57 - 31 ธ.ค.67
- 3) โครงการสนับสนุนสินเชื่อเป็นเงินทุนหมุนเวียนแก่ผู้ประกอบการยาง (ยางแห้ง) วงเงิน 20,000 ล้านบาท ระยะเวลาดำเนินการ ม.ค.63 - ธ.ค.64
- 4) โครงการสนับสนุนสินเชื่อผู้ประกอบการผลิตผลิตภัณฑ์ยาง วงเงินสินเชื่อ 25,000 ล้านบาท ระยะเวลาดำเนินการ ปี 2559 - 2569
- 5) โครงการพัฒนาศักยภาพสถาบันเกษตรกร เพื่อรักษาเสถียรภาพราคายาง และโครงการมูลภัณฑ์กันชนรักษาเสถียรภาพราคายาง ระยะเวลา 31 พ.ค.60 - 31 พ.ค.63
- 6) โครงการสนับสนุนการใช้ยางในหน่วยงานภาครัฐ ระยะเวลา ต.ค.62 - ก.ย.65
- 7) โครงการประกันรายได้เกษตรกรชาวสวนยาง ระยะที่ 1 (สิ้นสุด ณ 30 ก.ย.63) ผล จ่ายเงินให้เกษตรกร 1,272,883 ราย เป็นเงิน 24,172.44 ล้านบาท คิดเป็นร้อยละ 93.62 ของวงเงินประกันฯ
- 8) โครงการประกันรายได้เกษตรกรชาวสวนยาง ระยะที่ 2 วงเงินประกัน 9,717.995 ล้านบาท ระยะเวลาประกัน ต.ค.63 - มี.ค.64 ประกันรายได้ 3 ชนิด ได้แก่ ยางแผ่นดิบ กก.ละ 60 บาท น้ำยางสด(DRC100%) กก.ละ 57 บาท ยางก้อนถ้วย (DRC50%) กก.ละ 23 บาท ผล จ่ายเงินให้เกษตรกรแล้ว 3 ครั้ง รวม 1,307,400 ราย เป็นเงิน 5,176.67 ล้านบาท

3. มาตรการกำกับดูแลด้านปริมาณ คณะกรรมการกลางว่าด้วยราคาสินค้าและบริการ (กกร.) กำหนดให้ผู้ประกอบการยางที่มีปริมาณการรับซื้อตั้งแต่ เดือนละ 5,000 กก.ขึ้นไป ต้องแจ้งปริมาณการซื้อ ปริมาณการจำหน่าย ปริมาณการใช้ไป ปริมาณคงเหลือ และสถานที่เก็บสินค้ายางพารา ตลอดจนจัดทำบัญชีคุมรายวันเพื่อให้สามารถตรวจสอบได้ทุกเวลา

ความเคลื่อนไหวของราคายางพารา ปี 2561 - 2564

ราคา (บาท/กก.)	ปี	ม.ค.	ก.พ.	มี.ค.	เม.ย.	พ.ค.	มิ.ย.	ก.ค.	ส.ค.	ก.ย.	ต.ค.	พ.ย.	ธ.ค.	เฉลี่ย
ยางแผ่นดิบ ชั้น 3 ท้องถิ่น จ.สงขลา (กยท.)	2561	43.45	43.28	44.14	44.45	46.27	44.21	41.73	41.53	39.88	38.79	36.64	38.06	41.87
	2562	41.49	42.00	46.67	48.23	49.02	53.34	47.40	38.05	38.16	33.79	37.04	38.68	42.82
	2563	39.05	39.53	38.49	35.03	35.64	36.79	38.39	45.03	51.26	57.72	55.24	58.59	44.23
	2564	54.15	61.44	(25 ก.พ.64)										
ตลาดกลาง จ.สงขลา (กยท.)	2561	44.70	45.01	45.85	47.19	48.76	45.64	43.55	43.05	41.19	40.42	38.07	39.51	43.58
	2562	43.11	43.85	48.59	50.93	51.71	55.77	48.68	39.34	39.58	36.75	38.54	40.16	44.75
	2563	40.48	41.15	40.22	37.00	37.36	38.99	40.29	47.02	53.96	59.88	61.95	60.75	46.59
	2564	55.67	66.19	(25 ก.พ.64)										
ยางแผ่นรมควันชั้น 3 ตลาดกลาง จ.สงขลา (กยท.)	2561	47.65	47.36	48.57	49.31	52.00	47.79	45.35	44.65	42.42	42.37	40.3	42.19	45.83
	2562	45.81	46.28	52.51	53.97	53.87	58.54	50.34	41.76	41.72	39.00	40.44	42.53	47.66
	2563	42.94	43.75	42.58	39.72	39.88	42.93	43.90	50.12	56.91	64.17	64.69	63.80	49.62
	2564	59.19	69.39	(25 ก.พ.64)										
ตลาดสิงคโปร์ (F.O.B.) (กยท.)	2561	54.45	53.67	52.64	54.05	53.80	50.83	48.45	48.37	46.59	46.30	44.22	46.30	49.97
	2562	50.39	50.91	54.30	54.15	56.03	60.40	53.05	45.63	45.46	43.19	46.55	49.43	50.91
	2563	50.73	49.75	47.90	43.29	42.86	43.36	46.54	52.71	57.96	67.36	70.05	69.42	53.49
	2564	68.21	73.63	(24 ก.พ.64)										
ตลาดโตเกียว (C&F) (กยท.)	2561	57.31	53.14	53.28	52.29	53.62	50.99	49.21	48.98	45.86	45.47	43.37	48.84	50.20
	2562	52.63	51.88	52.99	51.95	58.23	63.38	60.03	48.63	46.56	43.24	46.45	48.56	52.36
	2563	50.10	50.5	46.41	42.70	43.05	41.91	44.23	50.12	58.21	67.24	66.55	69.36	52.53
	2564	70.06	75.75	(24 ก.พ.64)										

# สับปะรด

ประจำสัปดาห์ที่ 4 เดือนกุมภาพันธ์ 2564 (วันที่ 22 - 25 กุมภาพันธ์ 2564)

ผลผลิต	2561	2562	2563	2564	± %Δ
โลก (ล้านตัน)	29.40	28.60	n/a	n/a	
ไทย (ล้านตัน)	2.350	1.825	1.394	1.985	42.40
ช่วงผลผลิตออกมาก	รุ่นที่ 1 พ.ค. - มิ.ย. และ รุ่นที่ 2 ต.ค. - ธ.ค.				
แหล่งเพาะปลูก	ประจวบคีรีขันธ์ ระยอง ราชบุรี ชลบุรี และเพชรบุรี				
พื้นที่เก็บเกี่ยว (ไร่)	568,394	485,399	414,499	490,965	18.45
ผลผลิตเฉลี่ย (กก./ไร่)	4,136	3,760	3,364	4,043	20.18
ต้นทุนการผลิต(บาท/กก.)	3.49	3.48	3.71	n/a	
การใช้					
-บริโภคสด (ล้านตัน)	0.442	0.190	0.164	(พยากรณ์) 0.239	
-แปรรูปกระป๋อง+น้ำ (ล้านตันสด)	1.908	1.635	1.230	1.746	
ส่งออก					(เปรียบเทียบกับปี 63 ต่อปี 62) -28.37
- ปริมาณ (ล้านตัน)	0.636	0.511	0.366		
- มูลค่า (ล้านบาท)	18,996	15,619	15,532		-0.55
ประเทศคู่ค้า					
สับปะรดสด	จีน 72% เมียนมา 7.1% UAE 3%				
สับปะรดแช่แข็ง	จีน 85% ออสเตรเลีย 6% ญี่ปุ่น 5%				
สับปะรดกระป๋อง	สหรัฐอเมริกา 34% รัสเซีย 7% เยอรมนี 7%				
น้ำสับปะรดเข้มข้น	สหรัฐอเมริกา 23% เนเธอร์แลนด์ 21% อิหร่าน 10%				
อื่นๆ - กวน	สหรัฐอเมริกา 36% รัสเซีย 11% เนเธอร์แลนด์ 6%				
- อบแห้ง	สหรัฐอเมริกา 34% รัสเซีย 10% ยูเครน 6%				
ประเทศคู่แข่ง	ฟิลิปปินส์ อินโดนีเซีย คอสตาริกา บราซิล				
อัตราแปรสภาพ	สับปะรดกระป๋อง : สับปะรดสด = 1 : 3.3				
	น้ำสับปะรด : สับปะรดสด = 1 : 4				
	สับปะรดแห้ง/กวน : สับปะรดสด = 1 : 5				
	สับปะรดแช่แข็ง : สับปะรดสด = 1 : 2.5				

## 1. สถานการณ์การโลก

ปี 2558 - 2562 ผลผลิตมีแนวโน้มเพิ่มขึ้นร้อยละ 3.06 ต่อปี เฉลี่ยประมาณปีละผลผลิตปี 2562 จำนวน 28.18 ล้านตัน ลดลงจากปี 2561 ร้อยละ 0.87

## 2. สถานการณ์การผลิตและตลาดของไทย

2.1 การผลิต ปี 2564 สศก. คาดว่าเนื้อที่เก็บทั้งประเทศจะเพิ่มขึ้นจากปีที่แล้วเนื่องจากราคาซื้อขายปรับตัวสูงขึ้นตั้งแต่ช่วงกลางปี 2562 และตลอดปี 2563 ซึ่งจูงใจให้เกษตรกรกลับมาดูแลแปลงและขยายพื้นที่การปลูกสับปะรด สำหรับผลผลิตต่อไร่ คาดว่าเพิ่มขึ้นจากปีที่ผ่านๆมา ปริมาณน้ำฝนเพียงพอ ผลผลิตรวมทั้งประเทศเพิ่มขึ้น

2.2 การตลาด ปี 2564 คาดว่าภาพรวมปริมาณผลผลิตจะเพียงพอต่อความต้องการของโรงงานแปรรูป ราคาที่เกษตรกรขายได้เคลื่อนไหวอยู่ในเกณฑ์ปกติ แต่ปัจจัยจากสถานการณ์ COVID-19 ในตลาดหลักสำคัญ อาจส่งผลให้ตลาดชะลอตัว คำสั่งซื้อลดลง รวมถึงกรณีโรงงานขาดแคลนแรงงานต่างด้าว จะส่งผลให้โรงงานลดกำลังการผลิตลง กระทบต่อเนื่องต่อราคาให้เกษตรกรจำหน่ายได้

## 3. มาตรการ

- คกก.นโยบายสับปะรดแห่งชาติ มอบหมายให้ คพจ. บริหารจัดการและแก้ไข ปัญหาสับปะรดในพื้นที่ในเบื้องต้นก่อน หากยังไม่สามารถแก้ไขปัญหาได้ ให้นำเสนอต่อคณะกรรมการนโยบายฯ

- มุ่งเน้นการทำ contract farming ระหว่างโรงงานกับเกษตรกร ให้เป็นรูปธรรม

## 4. คณะกรรมการดูแลสินค้าสับปะรด

คกก.นโยบายและพัฒนาสับปะรดแห่งชาติ ได้มีมติเมื่อวันที่ 2 ก.ค.63 เห็นชอบให้ แต่งตั้งคณะกรรมการ 2 คณะ ได้แก่

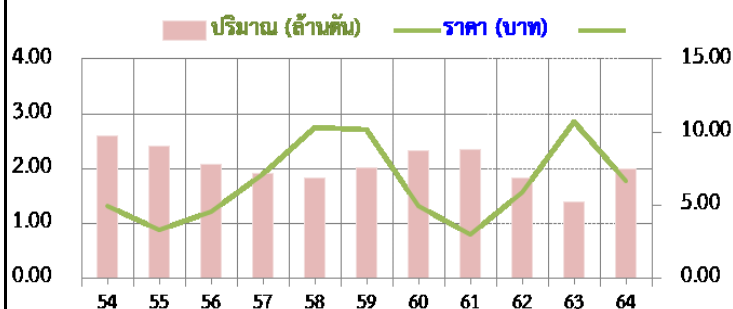
- คณะอนุกรรมการขับเคลื่อนการพัฒนาสับปะรด (ด้านผลิต แปรรูป ตลาด) โดยมี ประธานและฝ่ายเลขาร่วมจาก 3 หน่วยงาน คือ กษ. อก. และ พณ.

- คณะอนุกรรมการจัดทำแผนปฏิบัติการด้านสับปะรด พ.ศ. 2563-2565 โดยมี ปลัด กษ. เป็นประธาน รองปลัด พณ. และ อก. เป็นรองประธาน และ สศก. กส. คน. สศ. สศอ. เป็นฝ่ายเลขานุการร่วม

## สถานการณ์ปัจจุบัน

สศก.คาดการณ์ผลผลิตปี 64 1.98 ล้านตัน เพิ่มขึ้นจากปี 63 ร้อยละ 42 เนื่องจากราคาดีต่อเนื่องตั้งแต่ พ.ค.62 จึงจูงใจให้เกษตรกรขยายพื้นที่เพาะปลูก โดยช่วงเดือน ม.ค.-ก.พ.64 ผลผลิตออกสู่ตลาดต่อเนื่องในปริมาณไม่มากนัก โรงงานสามารถรองรับผลผลิตได้ทั้งหมด อย่างไรก็ตาม จากการระบาดของ COVID - 19 ส่งผลให้ตลาดชะลอตัว ประกอบกับปัญหาด้านขนส่ง (ค่าระวางแพง ตู้คอนเทนเนอร์ไม่พอ) ราคาอ่อนตัวลง ในช่วงปลายปี 63 ปัจจุบันราคาให้เกษตรกรขายได้ปรับตัวสูงขึ้นจาก กก.ละ 7.65 บ. ในสัปดาห์ก่อน เป็น กก.ละ 7.75 ในสัปดาห์นี้ สถานการณ์อยู่ในภาวะปกติ สำหรับการส่งออก ปี 2563 (ม.ค.-ธ.ค.63) ส่งออกได้รวม 0.366 ล้านตัน มูลค่า 15,532 ล้านบาท ปริมาณลดลงจากช่วงเดียวกันของปีที่ผ่านมา ร้อยละ 28 เนื่องจากสถานการณ์ COVID - 19 ในตลาดต่างประเทศสำคัญ (สหรัฐฯ ยุโรป)

ข้อมูลปริมาณผลผลิต/ราคาให้เกษตรกรขายได้ (ปี 54-64)



## ราคาสับปะรดโรงงานที่เกษตรกรขายได้ (บาท/กก.)

ปี	ม.ค.	ก.พ.	มี.ค.	เม.ย.	พ.ค.	มิ.ย.	ก.ค.	ส.ค.	ก.ย.	ต.ค.	พ.ย.	ธ.ค.	เฉลี่ย
2560	7.62	6.37	6.70	6.12	4.62	4.06	4.26	4.28	4.32	4.11	3.15	3.08	4.95
2561	3.32	4.25	3.76	2.93	2.29	1.75	2.09	2.32	3.12	3.35	2.83	2.86	2.97
2562	3.15	3.69	4.48	5.49	6.48	7.18	6.19	6.34	6.48	6.72	7.04	7.76	5.91
2563	9.11	11.16	11.39	10.67	11.76	12.87	13.07	12.80	13.44	12.56	8.05	6.24	10.68
2564	6.47	7.75											

(25 ก.พ.64)

## เงาะ

ประจำสัปดาห์ที่ 4 เดือนกุมภาพันธ์ 2564 (22 - 25 กุมภาพันธ์ 2564)

	2561	2562	2563	2564	%								
<b>ผลผลิต (ตัน)</b>	259,402	279,595	267,538	299,332	11.88	<b>1. สถานการณ์การผลิต</b> ผลผลิตในภาพรวมของปี 2564 คาดว่าจะมีปริมาณใกล้เคียงกับปี 2563 เนื่องจากสภาพภูมิอากาศเอื้ออำนวยต่อการติดดอกและออกผล อย่างไรก็ตามผลผลิตภาคตะวันออกจะมีปริมาณลดลงเนื่องจากเกษตรกรโค่นเงาะไปปลูกทุเรียนแทนขณะที่เกษตรกรภาคใต้ปลูกเงาะเพิ่มขึ้นและเป็นปีแรกที่เริ่มให้ผลผลิต คาดว่าผลผลิตจะเริ่มออกสู่ตลาดได้ตั้งแต่กลางเดือน เม.ย. 64 เป็นต้นไป โดยจะออกมากช่วง พ.ค. - กลางเดือน ก.ย. 64  <b>2. แนวทางการตลาดของกระทรวงพาณิชย์</b> <b>2.1 ตลาดภายในประเทศ</b> (1) ส่งเสริมการซื้อขายด้วยข้อตกลงมาตรฐาน (2) เชื่อมโยงสินค้าจากแหล่งผลิตไปยังตลาดปลายทาง (สพจ.บูรณาการร่วมกับกรมฯ) (3) เพิ่มช่องทางการจำหน่ายประสานเป็นจุดจำหน่ายโดยตรง เช่น ห้าง ภัตตาคาร โรงแรม บิมน้ำมัน สายการบิน - ไปรษณีย์ช่วยขน (4) רכז์บริโภค เช่น จัดกิจกรรม Magnet Market (5) PR กระตุ้นการบริโภคผลไม้ผ่านสื่อ Off/On Line (6) เพิ่มศักยภาพผู้ประกอบการ โดยให้สินเชื่อเพื่อเพิ่มสภาพคล่องพัฒนาผู้ประกอบการ (7) ป้องปราม -ปราบปรามพฤติกรรมความไม่เป็นธรรมทางการค้าและราคา (8) ผลักดันหลักสูตรอบรมให้ความรู้แก่เยาวชนในการเก็บเกี่ยวผลไม้เพื่อแก้ไขปัญหาแรงงานไทยขาดแคลน  <b>2.2 ตลาดต่างประเทศ</b> กรมส่งเสริมการค้าระหว่างประเทศมีแผนดำเนินการ ดังนี้ (1) ผลักดันการส่งออก (รักษาตลาดเดิมเพิ่มตลาดใหม่) เช่น ส่งเสริมการขาย/ประชาสัมพันธ์ (In - store promotion) ในต่างประเทศ/ขยายตลาดใหม่ที่มีศักยภาพ ได้แก่ อินเดีย รัสเซีย ประเทศในกลุ่มอาเซียนและตะวันออกกลาง (2) จัดงานแสดงและจำหน่ายสินค้าให้ผู้ประกอบการเข้าร่วมงาน/เจรจาธุรกิจ (3) ส่งเสริมการจำหน่ายผลไม้ผ่านช่องทางออนไลน์ Thaitrade Tmall (4) ทูตพาณิชย์เชื่อมโยงผลไม้ไปจำหน่ายร้านอาหารทั่วโลก (5) เจรจาเพื่อลดอุปสรรคทางการค้า  <b>3. คณะกรรมการดูแลสินค้าผลไม้</b> สินค้าผลไม้มีคณะกรรมการพัฒนาและบริหารจัดการผลไม้ดูแลรับผิดชอบ โดยมีรัฐมนตรีว่าการกระทรวงเกษตรและสหกรณ์เป็นประธาน และอธิบดีกรมส่งเสริมการเกษตรเป็นกรรมการและเลขานุการ							
- ภาคตะวันออก	173,558	191,479	211,063	210,358	-0.33								
- ภาคใต้	69,787	71,609	43,374	70,532	62.61								
- ภาคอื่นๆ	16,057	16,507	13,101	18,442	40.77								
<b>แหล่งผลิตสำคัญ</b>													
- ภาคตะวันออก	พ.ค. - มิ.ย. ตรัง จันทบุรี และระยอง												
- ภาคใต้	ก.ค. - ก.ย. สุราษฎร์ธานี นราธิวาส และนครศรีธรรมราช												
<b>พื้นที่ให้ผล (ไร่)</b>	222,768	213,088	209,631	209,804	0.08								
<b>ผลผลิต/ไร่ (กก.)</b>	1,165	1,312	1,276	1,427	11.83								
<b>ต้นทุนการผลิต (บาท/กก.)</b>	9.72	9.34	9.47	N/A									
<b>การส่งออก (สด + แปรรูป)</b>													
- ปริมาณ (ตัน)	14,745	21,326	15,110	N/A									
- มูลค่า (ล้านบาท)	435	515	327	N/A									
<b>ประเทศคู่ค้า</b>													
- เงาะสด	เวียดนาม 50% ลาว 20% พม่า 19 %												
- เงาะกระป๋อง	กัมพูชา 42% พม่า 27% อเมริกา 10%												
- เงาะกระป๋องสอสดสับประรด	อเมริกา 42% มาเลเซีย 16% แคนาดา 11%												
<b>สัดส่วนผลไม้</b>													
- บริโภคสดภายในประเทศ	94%												
- แปรรูป	2%												
- ส่งออก	4%												
<b>สถานการณ์ปัจจุบัน</b>													
ผลผลิตเงาะสิ้นสุดฤดูกาลแล้ว													
<b>ราคาเงาะที่เกษตรกรขายได้ ปี 2562 - 2564</b>													
<b>ราคาเงาะที่เกษตรกรขายได้ (บาท/กก.)</b>													
ปี	ม.ค.	ก.พ.	มี.ค.	เม.ย.	พ.ค.	มิ.ย.	ก.ค.	ส.ค.	ก.ย.	ต.ค.	พ.ย.	ธ.ค.	เฉลี่ย
2560	-	-	-	53.00	30.48	24.23	24.12	22.15	26.48	-	-	-	30.08
2561	-	-	-	37.64	35.21	17.41	28.92	14.39	14.56	27.50	28.25	-	25.49
2562	-	-	-	25.67	24.59	28.24	29.03	18.55	16.02	13.28	-	-	22.20
2563	-	-	-	29.06	14.88	22.25	29.48	28.47	21.35	16.58	-	-	23.15
2564	-	-	-										

ที่มา : สำนักงานเศรษฐกิจการเกษตร

กรมการค้าภายใน กระทรวงพาณิชย์

กุมภาพันธ์ 2564

# มังคุด

ประจำสัปดาห์ที่ 4 เดือนกุมภาพันธ์ 2564 (วันที่ 22-25 กุมภาพันธ์ 2564)

	2561	2562	2563	2564	% $\Delta$
<b>ผลผลิต (ตัน)</b>	185,607	352,800	339,283	395,884	16.68
- ตะวันออก	73,815	180,318	213,226	221,928	4.08
- ใต้	111,378	172,098	125,656	173,524	38.09
- อื่นๆ	414	384	401	432	7.73
<b>ช่วงผลผลิตออกมาก/แหล่งผลิตสำคัญ</b>					
- ตะวันออก	พ.ค. (จันทบุรี ตราด และระยอง)				
- ใต้	มี.ย. - ก.ค. (นครศรีธรรมราช ชุมพร และนราธิวาส)				
<b>พื้นที่ให้ผล (ไร่)</b>	420,430	426,679	430,074	431,838	0.41
<b>ผลผลิตเฉลี่ย(กก./ไร่)</b>	441	827	789	917	16.22
<b>ต้นทุนการผลิต (บาท/กก.)</b>	19.64	13.55	13.97	N/A	
<b>มูลค่าผลผลิต (ล้านบาท)</b>	8.09	10.24	13.45	N/A	
<b>การบริโภค (ตัน)</b>					
- บริโภคสด	7,944	-55,189	47,425	N/A	
- แปรรูป	80	-568	479	N/A	
<b>การส่งออก (สด+แช่แข็ง)</b>					
- ปริมาณ (ตัน)	177,583	408,557	291,379		
- มูลค่า (ล้านบาท)	6,988	16,694	14,997		
<b>ประเทศคู่ค้า</b>					
- มังคุดสด	จีน 75% เวียดนาม 18% อื่นๆ 7%				
- มังคุดแช่แข็ง	เกาหลี 60% สหรัฐอเมริกา 29% อื่นๆ 11%				

**1. สถานการณ์การผลิตและการตลาด**

**1.1 ผลผลิต ปี 2564** สดก. คาดว่าผลผลิตมีแนวโน้มเพิ่มขึ้นจากปี 2563 เนื่องจากเกษตรกรปรับเปลี่ยนมาปลูกมังคุดเพิ่มขึ้นซึ่งเริ่มปลูก ปี 57 และคาดว่าจะเริ่มให้ผลผลิตในปี 64 จากสภาพอากาศที่เอื้ออำนวย ปริมาณเพียงพอในช่วงออกดอก และไม่มีฝนในช่วงออกดอก อุณหภูมิเหมาะสม ทำให้ดอกออกและติดผลดี ส่งผลให้ปริมาณผลผลิตอาจเพิ่มขึ้น

**1.2 การตลาด** จากสถานการณ์การแพร่ระบาดของ COVID-19 ส่งผลให้ปริมาณมังคุดที่ส่งออกลดน้อยลง ทำให้มังคุดที่ต้องบริหารจัดการภายในประเทศเพิ่มขึ้น

**2. แผนด้านการตลาดของกระทรวงพาณิชย์**

**2.1 ตลาดภายในประเทศ** 1) ส่งเสริมการซื้อขายด้วยช่องทางมาตรฐาน, 2) เชื่อมโยงสินค้าจากแหล่งผลิตไปยังตลาดปลายทาง (สหจ.บูรณาการร่วมกับกรมฯ), 3) เพิ่มช่องทางจำหน่ายประชาชนเป็นจุดจำหน่ายโดยตรง เช่น ห้าง ภัตตาคาร โรงแรม ปั้มน้ำมัน สายการบิน-ไปรษณีย์ช่วยขน, 4) รณรงค์การบริโภค เช่น จัดกิจกรรม Magnet Market, 5) PR กระตุ้นการบริโภคผลไม้ผ่านสื่อทั้ง Off/On Line, 6) เพิ่มศักยภาพผู้ประกอบการ โดยให้สินเชื่อเพื่อเพิ่มสภาพคล่องพัฒนาผู้ประกอบการ, 8) ป้องปราม-ปราบปรามพฤติกรรมความไม่เป็นธรรมทางการค้าและราคา, 9) ผลักดันหลักสูตรอบรมให้ความรู้แก่เยาวชนในการเก็บเกี่ยวผลไม้เพื่อแก้ไขปัญหาแรงงานไทยขาดแคลน

**2.2 ตลาดต่างประเทศ** กรมส่งเสริมการค้าระหว่างประเทศมีแผนดำเนินการ ดังนี้

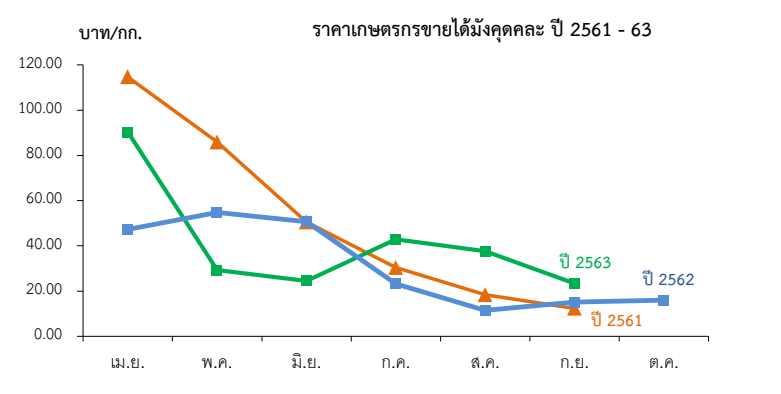
1) ผลักดันการส่งออก (รักษาตลาดเดิมเพิ่มตลาดใหม่) เช่น ส่งเสริมการขาย/ประชาสัมพันธ์ (In-store promotion) ในต่างประเทศ/ขยายตลาดใหม่ที่มีศักยภาพ ได้แก่ อินเดีย รัสเซีย ประเทศในกลุ่มอาเซียนและตะวันออกกลาง 2) การจัดงานแสดงและจำหน่ายสินค้าพร้อมนำผู้ประกอบการเข้าร่วมงาน/เจรจาธุรกิจ 3) ส่งเสริมการจำหน่ายผลไม้ผ่านช่องทางออนไลน์ (Thaitrade, Tmall.) 4) ทูตพาณิชย์เชื่อมโยงผลไม้ไปจำหน่ายร้านอาหารทั่วโลก 5) เจรจาเพื่อลดอุปสรรคทางการค้า

**3. คณะกรรมการดูแลสินค้าผลไม้**

สินค้าผลไม้มีคณะกรรมการพัฒนาและบริหารจัดการผลไม้ดูแลรับผิดชอบ โดยมีรัฐมนตรีว่าการกระทรวงเกษตรและสหกรณ์เป็นประธาน และอธิบดีกรมส่งเสริมการเกษตรเป็นกรรมการและเลขานุการ

**สถานการณ์ปัจจุบัน**

- ผลผลิตมังคุดภาคใต้ ปี 2563 สิ้นสุดฤดูกาลเก็บเกี่ยวแล้ว



ราคาที่เกษตรกรขายได้มังคุดผลสด

หน่วย: บาท/กก.

ปี	ม.ค.	ก.พ.	มี.ค.	เม.ย.	พ.ค.	มิ.ย.	ก.ค.	ส.ค.	ก.ย.	ต.ค.	พ.ย.	ธ.ค.	เฉลี่ย
2558	-	-	-	79.68	73.29	37.37	27.01	15.40	11.14	9.81	-	-	34.87
2559	-	-	-	77.93	55.75	28.99	41.08	28.26	21.4	19.87	-	-	35.56
2560	-	-	-	171.35	77.92	45.54	14.23	22.06	33.93	-	-	-	40.10
2561	-	-	143.09	114.70	85.88	50.55	30.41	18.35	12.35	-	-	-	43.57
2562	-	-	55.67	47.28	54.74	50.69	23.21	11.50	15.15	15.97	-	-	29.02
2563	-	-	129.50	90.31	29.29	24.49	42.92	37.65	23.29	-	-	-	39.63

# ทุเรียน

ประจำสัปดาห์ที่ 4 เดือนกุมภาพันธ์ 2564 (22 ก.พ. - 25 ก.พ. 64)

631394	2561	2562	2563	2564*	± %Δ
<b>ผลผลิต (ตัน)</b>	759,828	1,018,261	1,108,723	1,288,594	16.22
- ตะวันออก	403,906	495,543	552,115	636,042	15.20
- ภาคใต้	311,840	482,140	518,896	601,918	16.00
- ภาคอื่นๆ	44,082	40,578	37,712	50,634	34.26
<b>ช่วงผลผลิตออกมาก/แหล่งผลิตสำคัญ</b>					
- ภาคตะวันออก	มี.ค. - มิ.ย. จันทบุรี ระยอง ตราด				
- ภาคใต้	ก.ค. - ธ.ค. ยะลา ชุมพร นราธิวาส นครศรีธรรมราช				
<b>พื้นที่ให้ผล (กก.)</b>	675,343	723,979	791,165	838,034	5.92
<b>ผลผลิต/ไร่</b>	1,125	1,407	1,401	1,538	9.78
<b>ต้นทุนการผลิต (บาท/กก.)</b>	15.10	13.70	13.50	N/A	-
<b>มูลค่าผลผลิต (ล้านบาท)</b>	59	102	113	N/A	-
<b>การบริโภค (ตัน)</b>					
- บริโภคสด	144,435	235,980	315,882	N/A	
- แปรรูป	13,262	15,197	20,342	N/A	
<b>การส่งออก (สด+แช่แข็ง+แปรรูป)</b>				ม.ค. - ธ.ค.	
- ปริมาณ (ตัน)	518,858	680,873	649,322	N/A	
- มูลค่า (ล้านบาท)	40,256	51,029	71,963	N/A	
<b>ประเทศคู่ค้า</b>					
ทุเรียนสด	จีน 72% ออสเตรเลีย 13% เวียดนาม 13% อื่นๆ 2%				
ทุเรียนแช่แข็ง	จีน 86% สหรัฐฯ 7% อื่นๆ 7%				

**สถานการณ์ปัจจุบัน**

- ในประเทศ : ผลผลิตทุเรียนภาคใต้ออกสู่ตลาดหมดแล้ว สำหรับผลผลิตทุเรียนรุ่นถัดไปที่จะออกสู่ตลาด จะเป็นทุเรียนภาคตะวันออก ซึ่งคาดว่าจะออกในช่วงเดือน มี.ค.-พ.ค. ในช่วงปี ๒๕๖๔

- ตลาดต่างประเทศ : การนำเข้าของประเทศไทยกลับเข้าสู่ภาวะปกติ หลังจากที่สามารถควบคุมสถานการณ์การแพร่ระบาดของ COVID-19 ได้แล้ว เช่น ตลาดกวางโจว ซึ่งเป็นตลาดค้าผลไม้แห่งใหญ่ เป็นลำดับต้นของประเทศ ปัจจุบันผู้นำเข้าจีนยังมีความต้องการนำเข้าทุเรียนอีกมาก โดยเฉพาะทุเรียนนอกฤดูที่จะขายได้ราคาสูงกว่าทุเรียนในฤดูกาล โดยจะมีแหล่งผลิตภาคใต้สำคัญ ได้แก่ จ.ชุมพร (อ.หลังสวน/พะโต๊ะ), จ.นครศรีธรรมราช (อ.นบพิตำ/อ.ท่าศาลา) และจ.สุราษฎร์ธานี

**1. สถานการณ์การผลิตและการตลาด**

**1.1 ผลผลิต ปี 2563 สดก.** คาดว่าผลผลิตมีแนวโน้มเพิ่มขึ้นจากปี 2562 เนื่องจากเกษตรกรปรับเปลี่ยนมาปลูกทุเรียนเพิ่มขึ้นจากการที่ราคาทุเรียนที่ผ่านมาอยู่ในเกณฑ์ดีอย่างต่อเนื่อง ซึ่งเริ่มปลูก ปี 58 และคาดว่าจะเริ่มให้ผลผลิตในปี 63 แต่ยังคงเฝ้าระวังเชื้อรา และหนอนเจาะทุเรียนเพราะในบางพื้นที่มีฝนตกชุก

**1.2 การตลาด** ขณะนี้ทุเรียนภาคใต้ออกสู่ตลาดหมดแล้ว

**2. แผนด้านการตลาดของกระทรวงพาณิชย์**

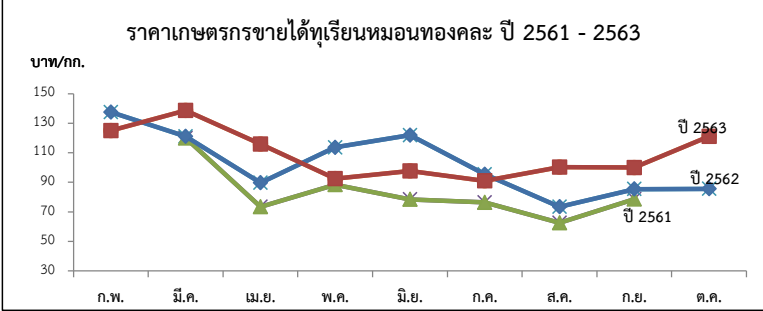
**2.1 ตลาดภายในประเทศ** 1) ส่งเสริมการซื้อขายด้วยข้อตกลงมาตรฐาน, 2) เชื่อมโยงสินค้าจากแหล่งผลิตไปยังตลาดปลายทาง (สพจ.บูรณาการร่วมกับกรมฯ), 3) เพิ่มช่องทางจำหน่ายประสานเป็นจุดจำหน่ายโดยตรง เช่น ห้าง ภัตตราคาร โรงแรม ปั้มน้ำมัน สายการบิน-ประชานิยมช่วยชน, 4) รณรงค์การบริโภค เช่น จัดกิจกรรม Magnet Market, 5) PR กระตุ้นการบริโภคผลไม้ผ่านสื่อทั้ง Off/On Line, 6) เพิ่มศักยภาพผู้ประกอบการ โดยให้สินเชื่อเพื่อเพิ่มสภาพคล่องพัฒนาผู้ประกอบการ, 8) ป້องปราม-ปราบปรามพฤติกรรมความไม่เป็นธรรมทางการค้าและราคา, 9) ผลักดันหลักสูตรอบรมให้ความรู้แก่เยาวชนในการเก็บเกี่ยวผลไม้เพื่อแก้ไขปัญหาแรงงานไทยขาดแคลน

**2.2 ตลาดต่างประเทศ** กรมส่งเสริมการค้าระหว่างประเทศมีแผนดำเนินการ ดังนี้

1) ผลักดันการส่งออก (รักษาตลาดเดิมเพิ่มตลาดใหม่) เช่น ส่งเสริมการขาย/ประชาสัมพันธ์ (In-store promotion) ในต่างประเทศ/ขยายตลาดใหม่ที่มีศักยภาพ ได้แก่ อินเดีย รัสเซีย ประเทศในกลุ่มอาเซียนและตะวันออกกลาง 2) การจัดงานแสดงและจำหน่ายสินค้าพร้อมนำผู้ประกอบการเข้าร่วมงาน/เจรจาธุรกิจ 3) ส่งเสริมการจำหน่ายผลไม้ผ่านช่องทางออนไลน์ (Thaitrade, TmaL) 4) ทูตพาณิชย์เชื่อมโยงผลไม้ไปจำหน่ายร้านอาหารทั่วโลก 5) เจรจาเพื่อลดอุปสรรคทางการค้า

**3. คณะกรรมการดูแลสินค้าผลไม้**

สินค้าผลไม้มีคณะกรรมการพัฒนาและบริหารจัดการผลไม้ดูแลรับผิดชอบ โดยมีรัฐมนตรีว่าการกระทรวงเกษตรและสหกรณ์เป็นประธาน และอธิบดีกรมส่งเสริมการเกษตรเป็นกรรมการและเลขานุการ นอกจากนี้ระบบการตลาดและการค้าผลไม้มีคณะกรรมการขับเคลื่อนยุทธศาสตร์การค้าผลไม้ครบวงจรรับผิดชอบ โดยมีรัฐมนตรีว่าการกระทรวงพาณิชย์เป็นประธานรัฐมนตรีว่าการกระทรวงเกษตรฯ เป็นรองประธาน อธิบดีกรมการค้าภายในเป็นเลขานุการ และอธิบดีกรมส่งเสริมการค้าระหว่างประเทศเป็นผู้ช่วยเลขานุการ



ปี	มี.ค.	เม.ย.	พ.ค.	มิ.ย.	ก.ค.	ส.ค.	ก.ย.	เฉลี่ย	ก.พ.	มี.ค.	เม.ย.	พ.ค.	มิ.ย.	ก.ค.	ส.ค.	ก.ย.	ต.ค.	เฉลี่ย
<b>พันธุ์ชะนี (บาท/กก.)</b>																		
2558	62.46	38.35	29.97	23.50	26.42	26.48	45.00	31.11	-	79.3	57.29	41.97	50.28	43.26	37.69	45.87	53.04	46.96
2559	-	30.00	44.16	46.15	44.14	34.00	55.75	42.20	-	-	64.30	75.47	73.75	67.18	47.60	43.29	49.49	62.96
2560	90.00	68.51	39.37	41.76	40.53	30.06	58.33	44.38	-	134.98	101.09	62.83	69.61	65.20	50.66	78.83	-	71.81
2561	-	38.06	48.50	50.16	43.81	20.39	-	42.51	-	120.00	73.46	88.36	78.43	76.42	62.52	78.63	-	78.16
2562	99.39	61.63	69.58	78.75	43.26	50.00	-	63.37	137.50	121.13	89.77	113.63	121.85	95.46	73.38	85.44	85.61	99.86
2563	110.78	98.51	65.94	58.90	51.04	50.00	-	68.28	125.00	138.64	115.92	92.52	97.63	90.95	100.30	100.00	120.98	102.15

ที่มา : \*สำนักงานเศรษฐกิจการเกษตร \*\* ภาคกลาง+ภาคตะวันออก

# ล่องกอง

ประจำสัปดาห์ที่ 4 เดือนกุมภาพันธ์ 2564 (วันที่ 22 - 25 กุมภาพันธ์ 2564)

	2561	2562	2563	2564	% △
ผลผลิต (ตัน)	72,151	118,600	76,526	100,950	31.92
- ภาคตะวันออก	17,088	21,257	22,993	23,204	0.92
- ภาคใต้	36,281	76,534	37,314	62,750	68.17
- ภาคเหนือ	35,543	20,809	16,219	14,996	-7.54
ช่วงผลผลิตออกมา/แหล่งผลิตสำคัญ					
- ภาคตะวันออก	ก.ค.- ส.ค. จันทบุรี ตราด ระยอง				
- ภาคใต้	ก.ย. - ต.ค. นราธิวาส ชุมพร ปัตตานี				
- ภาคเหนือ	ต.ค. อุตรดิตถ์ สุโขทัย				
พื้นที่ให้ผล (ไร่)	266,633	236,079	222,177	210,225	-5.38
ผลผลิต/ไร่ (กก)	271	502	344	480	39.53
ต้นทุนการผลิต (บาท/กก.)	37	24.77	24.77	24.77	
การบริโภค (ตัน)					
- บริโภคสด	70,699	117,414	75,760	99,940	
การส่งออก					
- ปริมาณ (ตัน)	1,452	1,408	1,712	-	
- มูลค่า (ล้านบาท)	45.53	31.60	42.86	-	
ประเทศคู่ค้า	มาเลเซีย 54% เวียดนาม 18 % สิงคโปร์ 3.80%				

## 1. สถานการณ์การผลิตและการตลาด

**1.1 การผลิต** สศก. คาดการณ์ผลผลิตเพิ่มขึ้นจากปีที่ผ่านมา เนื่องจากผลโดยรวมลดลงเนื่องจากเกษตรกรปรับเปลี่ยนไปปลูกทุเรียน สำหรับผลผลิตต่อเนื่องที่ให้ผลคาดว่าเพิ่มขึ้นจากสภาพอากาศที่เอื้ออำนวย มีช่วงแล้งก่อนออกดอกมีปริมาณน้ำฝนเพียงพอ อุณหภูมิไม่ร้อนจัดในช่วงออกดอกและติดข้อซึ่งดีกว่าปี 2563ภาพรวมผลผลิตทั้งประเทศจึงเพิ่มขึ้น ยกเว้นภาคเหนือ

**1.2 การตลาด** ล่องกองมีอายุการเก็บรักษาสั้น เนมาเสียหายและส่วนใหญ่บริโภคสดภายในประเทศ จึงต้องมีการกระจายให้ถึงผู้บริโภคโดยเร็ว

## 2. แนวทางบริหารจัดการผลไม้ ปี 2564 ดังนี้

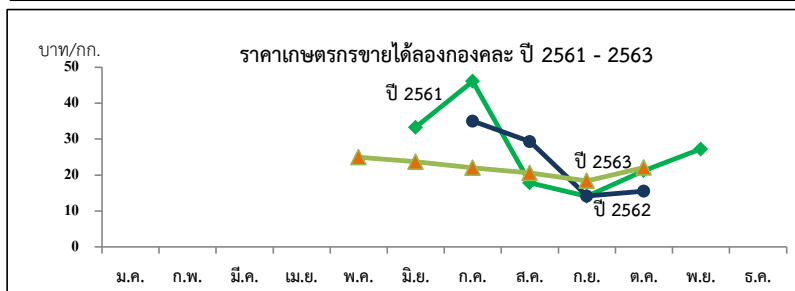
- 1) ข้อตกลงซื้อขายล่วงหน้า
- 2) เชื่อมโยงกระจายผลผลิตไปยังตลาดปลายทาง
- 3) เพิ่มพื้นที่ขาย : ปิ๊มน้ำมัน สนามบิน
- 4) ประชาสัมพันธ์ : ออนไลน์ ออฟไลน์
- 5) แปรรูป (เกรตรอง) : น้ำพริก
- 6) การขนส่ง : กองทัพ

## 3. คณะกรรมการดูแลสินค้าผลไม้

สินค้าผลไม้มีคณะกรรมการพัฒนาและบริหารจัดการผลไม้ดูแลรับผิดชอบ โดยมีรัฐมนตรีว่าการกระทรวงเกษตรและสหกรณ์เป็นประธาน และอธิบดีกรมส่งเสริมการเกษตรเป็นกรรมการและเลขานุการ

## สถานการณ์ปัจจุบัน

- ผลผลิตล่องกองภาคใต้ สิ้นสุดฤดูกาลเก็บเกี่ยวแล้ว



ราคาที่เกษตรกรขายได้ (ล่องกอง คละ)

หน่วย : บาท/กก.

ปี	ม.ค.	ก.พ.	มี.ค.	เม.ย.	พ.ค.	มิ.ย.	ก.ค.	ส.ค.	ก.ย.	ต.ค.	พ.ย.	ธ.ค.	เฉลี่ย
2558	-	-	-	-	20.73	19.46	29.01	23.87	11.66	15.87	27.86	-	20.48
2559	-	-	-	-	23.59	35.72	25.00	30.22	19.26	11.26	11.28	-	22.00
2560	-	-	-	-	-	31.87	30.65	34.20	35.00	-	-	-	32.93
2561	-	-	-	-	-	33.32	46.11	17.87	14.05	21.22	27.24	-	39.95
2562	-	-	-	-	-	-	35	29.32	14.15	15.90	-	-	23.59
2563	-	-	-	-	25	23.67	22.04	20.61	18.38	22.07	-	-	21.96
2564	-	-	-	-	-	-	-	-	-	-	-	-	-



# ลำไย

ประจำสัปดาห์ที่ 4 เดือน กุมภาพันธ์ 2564 (วันที่ 22-25 กุมภาพันธ์ 2564)

	2561	2562	2563	2564*	%
<b>ผลผลิต (ตัน)</b>	1,055,847	1,176,361	1,181,607	1,388,121	17.48
-ภาคเหนือ	682,249	779,803	815,975	963,940	18.13
-ภาคตะวันออก	348,497	367,040	331,172	385,800	16.50
-ภาคอื่นๆ	25,101	29,518	34,460	38,381	11.38
<b>ช่วงผลผลิตออกมาก/แหล่งผลิตสำคัญ</b>	การกระจายผลผลิต นอกฤดู : ในฤดู คือ 40 : 60				
-ภาคเหนือ	ม.ย. - ก.ย. เชียงใหม่ ลำพูน เชียงราย พะเยา น่าน ตาก ลำปาง และแพร่				
-ภาคตะวันออก	ม.ค. - พ.ค. และ ต.ค. - ธ.ค. จันทบุรี สระแก้ว ตรัง				
<b>พื้นที่ให้ผล (ไร่)</b>	1,146,339	1,536,896	1,581,590	1,663,596	5.19
<b>ผลผลิต/ไร่ (กก.)</b>	921	765	747	834	11.65
<b>ต้นทุนการผลิต (บาท/กก.)</b>	10.90	11.28	11.47		
<b>มูลค่าผลผลิต (ล้านบาท)</b>	28,212	30,950	26,326		
<b>บริโภคในประเทศ (ตัน)</b>	105,585	101,859	102,312	123,800	21.00
<b>ส่งออก (ตัน/ล้านบาท)</b>	<b>ปี 2560</b>	<b>ปี 2561</b>	<b>ปี 2562</b>	<b>ปี 2563</b>	
- ปริมาณลำไยสดและแช่แข็ง	727,177	551,491	583,326	464,901	
- มูลค่าลำไยสดและแช่แข็ง	21,001	17,222	20,817	16,853	
- ปริมาณลำไยกระป๋อง	8,700	9,629	9,076	9,573	
- มูลค่าลำไยกระป๋อง	505	556	533	657	
- ปริมาณลำไยอบแห้ง	214,053	205,320	164,575	155,504	
- มูลค่าลำไยอบแห้ง	11,118	10,504	8,780	7,058	
<b>ประเทศคู่ค้า</b>					
ลำไยสด	จีน 91% เวียดนาม 10% อินโดนีเซีย 8%				
ลำไยแช่แข็ง	ญี่ปุ่น 31% จีน 23% ออสเตรเลีย 21%				
ลำไยกระป๋อง	จีน 31% มาเลเซีย 24% สิงคโปร์ 14%				
ลำไยอบแห้ง	จีน 91% เวียดนาม 5% ออสเตรเลีย 2%				
<b>อัตราแปรสภาพ</b>	ลำไยกระป๋อง 1 : 1 ลำไยอบแห้ง 1 : 0.33				
	ลำไยสด 100 กก. : ลำไยกระป๋อง 55.00 กก.				
	ลำไยสด 100 กก. : ลำไยอบแห้งทั้งผล 33.33 กก.				
	ลำไยสด 100 กก. : ลำไยอบแห้งเฉพาะเนื้อ 10.00 กก.				

1. สถานการณ์การผลิตและการตลาดปี 2564

1.1 การผลิต : สศก.คาดการณ์ผลผลิตลำไยนอกฤดูภาคตะวันออก จำนวน 385,800 ตัน แหล่งผลิตลำไยนอกฤดูมากที่สุด ได้แก่ จ.จันทบุรี มีพื้นที่ 293,740 ไร่ ปริมาณผลผลิต 286,984 ตัน ผลผลิตเฉลี่ย 977 กก./ไร่ ส่วนใหญ่อยู่ในเขตอำเภอโป่งน้ำร้อนและอำเภอสอยดาว โดยผลผลิตจะออกสู่ตลาดมากที่สุด ช่วงเดือนธันวาคม 2563 - มกราคม 2564 จำนวน 157,841.20 ตัน หรือคิดเป็นร้อยละ 55

1.2 การตลาด : ลำไยนอกฤดูในพื้นที่ภาคตะวันออกส่วนใหญ่ ส่งออกไปยังประเทศจีนในรูปแบบผลสด เนื่องจากผลผลิตออกสู่ตลาดตรงกับช่วงที่ตลาดคู่แข่ง ได้แก่ ประเทศเวียดนามและประเทศจีนเองไม่มีผลผลิต โดยผู้ประกอบการค้าผลไม้ (ส่ง) จะเข้าไปรับซื้อแบบเหมาสวนในลักษณะการซื้อล่วงหน้าก่อนถึงฤดูเก็บเกี่ยว

2. แนวทางบริหารจัดการผลไม้ ปี 2564

2.1 ตลาดในประเทศ : คน สนับสนุนการเชื่อมโยงผ่านตลาดข้อตกลง โดยช่วยเชื่อมโยงกระจายเออกนอกแหล่งผลิต

2.2 เสริมสภาพคล่อง : สนับสนุนการบริหารจัดการผลไม้เพื่อการส่งออก กก.ละ 5 บาท (เป้าหมาย 60,000 ตัน) และชดเชยดอกเบี้ยร้อยละ 3 ระยะเวลา 6 เดือน ให้แก่ผู้ประกอบการและโรงงานแปรรูป

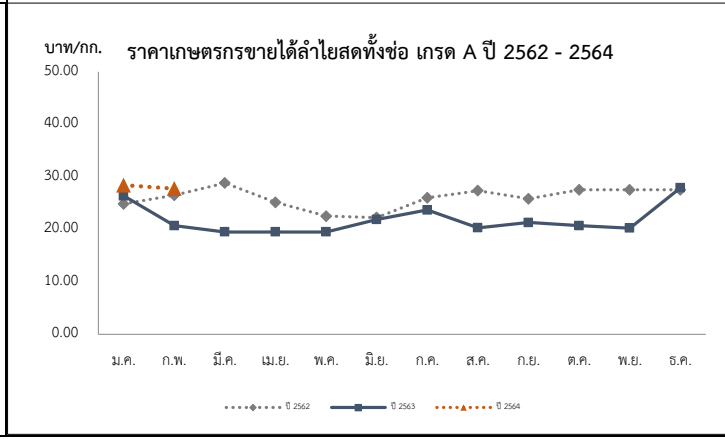
2.3 ตลาดต่างประเทศ : สศ. จัดกิจกรรมส่งเสริมการค้าระหว่างประเทศสัมพันธการบริโภคผลไม้ในรูปแบบออนไลน์ ออฟไลน์ และไฮบริด

2.4 โลจิสติกส์ : คน. ขอความร่วมมือสายการบินพิจารณาขนส่งสินค้าแบบปกติและแบบเช่าเหมาลำ (Charter Flight) ในอัตราพิเศษ และแนวทางขนส่งผลไม้โดยใช้เรือบรรทุกสินค้า (BULK) ที่มีระบบควบคุมอุณหภูมิ (Refrigerated Reefer Ship) ซึ่งสามารถบรรทุกผลไม้ในลักษณะพาเลท (Pallet) หรือรูปแบบการเรียงซ้อนกล่อง (Stack) ซึ่งช่วยลดต้นทุนค่าขนส่ง และแก้ไขปัญหาตู้คอนเทนเนอร์ไม่เพียงพอ เบื้องต้น กำหนดตารางการขนส่งผลไม้จากท่าเรือประเทศไทยไปยังประเทศจีน ออสเตรเลีย เกาหลี และญี่ปุ่น

2.5 จัดทำสื่อประชาสัมพันธ์เพื่อสร้างความเชื่อมั่นด้านการป้องกัน ควบคุมการปนเปื้อนของเชื้อ COVID-19 ตลอดห่วงโซ่ผลไม้ ซึ่งเป็นการดำเนินการตามมาตรการป้องกันที่เป็นมาตรฐานสากล และ สศ. สนับสนุนการเผยแพร่สื่อดังกล่าว โดย สวท.6 และกรมอนามัยรับไปพิจารณาเรื่องการรับรองการปฏิบัติตามมาตรการป้องกันการปนเปื้อนเชื้อโควิด ในรูปแบบเดียวกับสินค้ากุ้งและสัตว์น้ำ

**สถานการณ์ปัจจุบัน**

- การผลิต ผลผลิตลำไยนอกฤดูภาคตะวันออกสิ้นสุดฤดูกาลเก็บเกี่ยวแล้ว



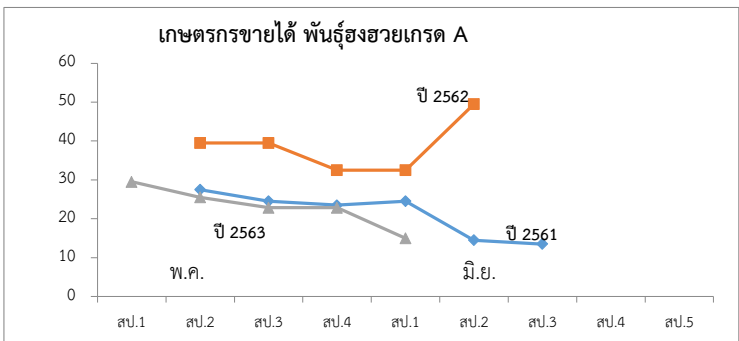
ปี	ราคาเกษตรกรขายได้ลำไยพันธุ์อีดอสดทั้งซ้อ เกรด A													เฉลี่ย
	ม.ค.	ก.พ.	มี.ค.	เม.ย.	พ.ค.	มิ.ย.	ก.ค.	ส.ค.	ก.ย.	ต.ค.	พ.ย.	ธ.ค.		
2560	29.52	24.00	23.82	25.28	24.26	30.89	21.19	18.50	21.44	24.50	20.82	25.61	22.35	
2561	29.29	27.88	25.50	25.72	24.50	27.45	260.01	24.32	27.56	29.99	30.63	30.74	26.72	
2562	24.83	27.30	28.82	25.13	22.50	22.25	26.02	27.36	25.79	27.50	27.50	27.50	26.31	
2563	26.36	20.68	19.50	19.50	19.50	21.88	23.66	20.30	21.29	20.69	20.24	27.89	22.28	
2564	28.40	28.36											28.16	

# ลิ้นจี่

## ประจำสัปดาห์ที่ 4 เดือน กุมภาพันธ์ 2564 (วันที่ 22 - 25 กุมภาพันธ์ 2564)

	2561	2562	2563	2564	% $\Delta$	
<b>ผลผลิต (ตัน)</b>	48,024	23,029	33,996	40,442	18.96	<b>1. สถานการณ์การผลิตปี 2564</b> สศก.คาดการณ์เนื้อที่ให้ผลรวมทั้งประเทศ ปี 2564 เพิ่มขึ้นจากปีที่ผ่านมาประมาณร้อยละ 0.62 เนื้อที่ให้ผลรวมทั้งประเทศเพิ่มขึ้น จากต้นลิ้นจี่ที่ปลูกในปี 2560 เริ่มให้ผลผลิตในปีนี้เป็นปีแรก ส่วนผลผลิตต่อเนื้อที่ให้ผลและผลผลิตรวม คาดว่าเพิ่มขึ้น เนื่องจากสภาพอากาศเอื้ออำนวยแก่การออกดอก โดยมีอากาศหนาวเย็นเป็นระยะเวลานานตั้งแต่ปลายปี 2563 ทำให้ต้นลิ้นจี่ออกดอกมากและมีอัตราการติดผลดี และมีปริมาณน้ำฝนมากกว่าปีที่แล้ว จึงไม่กระทบแล้งในช่วงออกดอกและติดผล
- ภาคเหนือ	42,653	22,932	30,307	35,005	15.50	
- ภาคตะวันออกเฉียงเหนือ	1,036	97	1,245	1,415	13.65	
- ภาคกลาง	4,335	0	2,444	4,022	64.57	
<b>เนื้อที่ให้ผลผลิต (ไร่)</b>	109,134	102,555	99,978	100,600	0.62	
<b>ผลผลิต/ไร่ (กก.)</b>	440	225	340	402	18.24	
<b>ต้นทุนผลิต (บาท/กก.)</b>	16.31	20.82	16.77			
<b>แหล่งผลิต</b>	เชียงใหม่ พะเยา เชียงราย น่าน					
<b>ช่วงออกสู่ตลาดมาก</b>	พฤษภาคม-มิถุนายน 88 %					
<b>จำนวนครัวเรือน</b>	19,033	18,696				
<b>บริโภคสด (ตัน)</b>	18,621	22,035	26,157			
<b>ส่งออก (ตัน)</b>	<b>ปี 2561</b>	<b>ปี 2562</b>	<b>ปี 2563</b>			
- ลิ้นจี่ (ผลสด)	2,067	1,304	1,178			
- ลิ้นจี่ (กระป๋อง)	3,655	3,106	3,107			
- ลิ้นจี่ (อบแห้ง)	2.56	0.89	4.47			
<b>ประเทศคู่ค้า</b>						
- ลิ้นจี่สด	จีน อินโดนีเซีย มาเลเซีย					
- ลิ้นจี่กระป๋อง	สหรัฐอเมริกา มาเลเซีย อินโดนีเซีย					
<b>อัตราแปรสภาพ</b>	ลิ้นจี่สด 100 กก. : ลิ้นจี่กระป๋อง 48 กก. ลิ้นจี่สด 100 กก. : ลิ้นจี่อบแห้ง 10 กก.					

<b>สถานการณ์ปัจจุบัน</b>
- ผลผลิตลิ้นจี่ภาคเหนือ ปี 2564 คาดว่าจะออกสู่ตลาดช่วงเดือนเมษายน



ราคาเกษตรกรขายได้ ลิ้นจี่พันธุ์ฮวงเฮอเกรด A (บาท/กก.)

ปี	พ.ค.					เฉลี่ย	มิ.ย.				เฉลี่ย	ก.ค.	
	สพ.1	สพ.2	สพ.3	สพ.4	สพ.5		สพ.1	สพ.2	สพ.3	สพ.4		สพ.1	สพ.2
2560	-	-	-	20.33	-	20.33	19.79	19.79	-	-	19.79	-	-
2561	-	27.50	24.50	23.50	24.50	25.00	14.50	13.50	13.50	-	13.83	-	-
2562	-	-	39.50	39.50	32.50	37.17	32.50	49.50	-	-	41.00	-	-
2563	29.50	25.54	22.85	22.85	-	25.19	15.00	-	-	15.00	-	-	
2564													

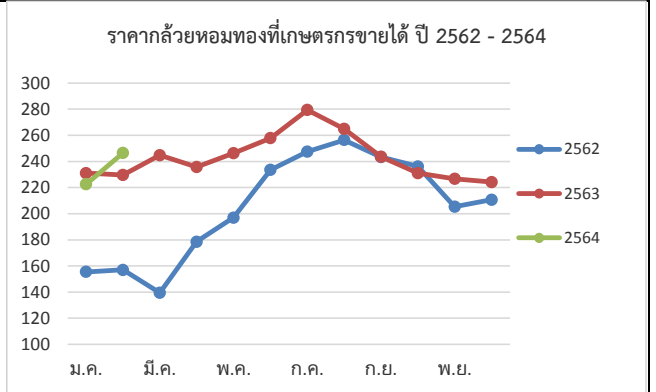
ที่มา : สำนักงานเศรษฐกิจการเกษตร

## กล้วยหอมทอง

ประจำสัปดาห์ที่ 4 ของเดือนกุมภาพันธ์ (วันที่ 22 - 25 กุมภาพันธ์ 2564)

ผลผลิต	2561	2562	2563	2564	%	<b>1. การผลิต</b> คาดว่าเนื้อที่ให้ผลในปี 2564 จะมีปริมาณใกล้เคียงกับปี 2563 โดยอายุการเก็บเกี่ยวกล้วยหอมการปลูกตั้งแต่ลงหน่อพันธุ์จนถึงเก็บผลผลิตได้ใช้เวลาประมาณ 8 - 11 เดือน (หลังจากตัดหัวปลีแล้ว 53 วัน จึงจะตัดเครือได้)  <b>2. การตลาด</b> ไทยได้โควตาส่งออกกล้วยหอมทองไปญี่ปุ่นปีละ 8,000 ตัน แต่ส่งออกได้เพียงปีละ 3,000 - 4,000 ตัน เนื่องจากผลผลิตไม่ได้ตามคุณภาพที่ญี่ปุ่นกำหนด สำหรับตลาดภายในประเทศส่วนใหญ่จะมีผู้รวบรวมท้องถิ่น นำไปจำหน่ายที่ตลาดกลาง และห้างสรรพสินค้า สำหรับเกษตรกรจะส่งเข้าโรงงานแปรรูปต่อไป  <b>3. มาตรการ</b> 3.1 กระทรวงเกษตรและสหกรณ์ - ส่งเสริมการผลิตกล้วยหอมแปลงใหญ่ โดยเน้นระบบ GAP 3.2 กระทรวงพาณิชย์ - กล้วยหอมเพื่อส่งออก เกษตรกรจะมีการทำสัญญาข้อตกลงซื้อขายกับผู้ประกอบการส่งออกไว้ล่วงหน้า - กรณีออกมากระจุกตัว จะเร่งเชื่อมโยงตลาดปลายทาง ห้างสรรพสินค้า ผลักดันเข้าสู่การแปรรูปเพิ่มขึ้นและ จัดสถานที่ให้เกษตรกรจำหน่ายให้กับผู้บริโภคโดยตรง
เนื้อที่ปลูก (ไร่)	88,208	79,821	79,014	43,299 <sup>(ม.ค.)</sup>	-45.20	
เนื้อที่ให้ผล (ไร่)	41,606	43,557	40,933	24,732	-39.58	
เนื้อที่เก็บเกี่ยวผลผลิต (ไร่)	33,643	35,315	30,210	13,129	-56.54	
ผลผลิตที่เก็บเกี่ยวได้ (ตัน)	175,846	126,384	111,738	15,758	-85.90	
แหล่งเพาะปลูก	ปทุมธานี เพชรบุรี สุราษฎร์ธานี สระบุรี ชุมพร อุดรธานี					
ใช้ในประเทศ (ตัน)	166,489	121,909	108,274	N/A	(ปี 63) -11.18	
ส่งออก						
กล้วยหอมสด						
ปริมาณ (ตัน)	9,357	4,475	3,464	N/A		
มูลค่า (ล้านบาท)	157	92	104	N/A		
คู่ค้าที่สำคัญ	ญี่ปุ่น จีน ลาว					
คู่แข่งที่สำคัญ	ฟิลิปปินส์ เอกวาดอร์ เบลเยียม คอสตาริกา					

**สถานการณ์ปัจจุบัน**  
 ผลผลิตออกสู่ตลาดมากกว่าช่วงที่ผ่านมา ราคาที่เกษตรกรขายในสัปดาห์นี้อ่อนตัวลงมาอยู่ที่เฉลี่ย 246 บาท/100 ผล



ปี	ม.ค.	ก.พ.	มี.ค.	เม.ย.	พ.ค.	มิ.ย.	ก.ค.	ส.ค.	ก.ย.	ต.ค.	พ.ย.	ธ.ค.	เฉลี่ย
2560	223	211	215	207	221	222	215	219	219	212	186	178	211
2561	196	207	196	180	169	160	170	184	167	166	169	163	177
2562	156	157	140	179	197	233	247	256	243	236	205	211	205
2563	231	230	245	236	246	258	279	265	244	231	227	224	243
2564	223	246 (25 ก.พ. 64)											234

ที่มา การผลิต : กรมส่งเสริมการเกษตร (ณ 31 ม.ค. 64)

กรมการค้าภายใน กระทรวงพาณิชย์

ราคา : สำนักเศรษฐกิจการเกษตร

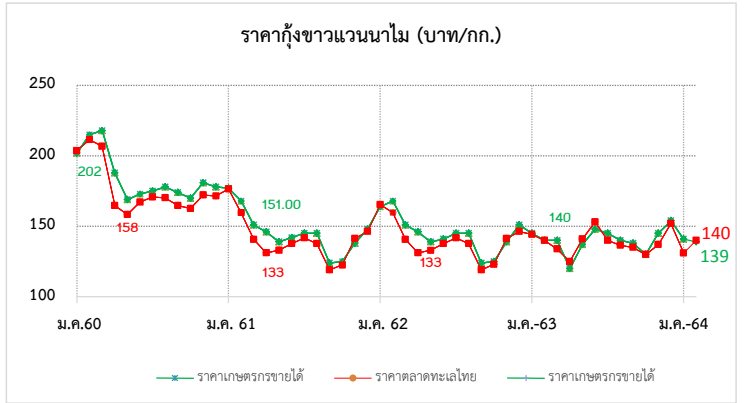
กุมภาพันธ์ 2564



# กุ้งขาวแวนนาไม

ประจำสัปดาห์ที่ 4 ของเดือนกุมภาพันธ์ 2564 (วันที่ 22 ก.พ. - 25 ก.พ. 64)

	2560	2561	2562	2563	2564	ความเคลื่อนไหวของราคา				
<b>ผลผลิต</b>	297,111	298,343	317,839	288,765	320,000	ราคากุ้งขาว ณ ตลาดทะเลไทย	<b>สัปดาห์ที่ 4</b>	<b>สัปดาห์ที่ 3</b>	<b>เพิ่ม/ลด</b>	
กุ้งขาวแวนนาไม (ตัน)	286,140	285,506	304,033	245,644		(บาท/กก.)	(25 ก.พ. 64)	(19 ก.พ. 64)	(บาท/กก)	(%)
กุ้งกุลาดำ (ตัน)	10,971	12,837	13,806	11,618		ขนาด - 40 ตัว/กก.	-	-	-	-
<b>บริโภคในประเทศ (ตัน)</b>	41,982	25,533	43,423	31,502		- 50 ตัว/กก.	-	-	-	-
<b>การส่งออก</b>						- 60 ตัว/กก.	150	145	5.00	3.45
- ปริมาณ (ตัน)	212,313	184,845	175,195	149,485	9,556	- 70 ตัว/กก.	140	135	5.00	3.70
- มูลค่า (ล้านบาท)	70,473	58,237	51,331	44,463	2,786	- 80 ตัว/กก.	125	120	5.00	4.17
					(ม.ค. 64)	- 90 ตัว/กก.	115	115	0.00	0.00
<b>การนำเข้า</b>						- 100 ตัว/กก.	110	110	0.00	0.00
- ปริมาณ (ตัน)	31,634	27,814	28,270	25,061	2,670					
- มูลค่า (ล้านบาท)	4,199	4,223	3,859	3,125	260					
					(ม.ค. 64)					
<b>มูลค่าผลผลิตกุ้ง (ล้านบาท)</b>	55,722	39,393	43,296	37,656						
<b>ที่มา</b> (1) ผลผลิต : กรมประมง										
(2) ส่งออก - นำเข้า : กรมศุลกากร										
(3) มูลค่าผลผลิต : คำนวณจากปริมาณผลผลิต x ราคาเฉลี่ยรายปี										



**สถานการณ์**

- ผลผลิตกุ้งขาวเข้าสู่ตลาดทะเลไทยในสัปดาห์นี้ จำนวน 203 ตู ลดลงจากสัปดาห์ก่อน 108 ตู หรือลดลงร้อยละ 34.73 (ส.พ.ก่อน 311 ตู)
- ความต้องการใช้ในประเทศค่อนข้างตัวขึ้นระดับหนึ่ง เนื่องจากผู้บริโภคส่วนใหญ่ คลายความกังวลในการบริโภคกุ้ง และห้องเย็นยังมีความต้องการส่งมอบตามคำสั่งซื้อ ในขณะที่ผลผลิตออกสู่ตลาดลดลง ส่งผลให้ราคากุ้งขาวขนาด 60 70 และ 80 ตัว/กก. ปรับเพิ่มขึ้น กก. ละ 5 บาท

**แนวโน้ม**

- ภาวะการค้าในประเทศค่อนข้างตัวขึ้น จากการผ่อนคลายมาตรการควบคุมเชื้อโควิด-19 ระลอกใหม่ ผู้บริโภคคลายความกังวลในการบริโภคกุ้ง และห้องเย็นมีความต้องการอย่างต่อเนื่อง
- ประกอบกับเป็นช่วงที่ผลผลิตออกสู่ตลาดน้อย ส่งผลให้ราคามีแนวโน้มปรับตัวสูงขึ้น

**มาตรการด้านตลาด : คน.**

- สนับสนุนงบประมาณให้ สฟง.สมุทรสาคร จำนวน 40,000 บาท เพื่อเป็นค่าใช้จ่ายในการเชื่อมโยงจำหน่ายกุ้งในงาน “เทศกาลกินกุ้งสมุทรสาคร ครั้งที่ 2” (30 ส.ค. - 2 ก.ย.62) เพื่อช่วยเหลือเกษตรกรผู้เลี้ยงกุ้งที่ประสบปัญหาราคากุ้งตกต่ำ โดยมียอดจำหน่ายผ่าน ช่องทางดังกล่าวรวมทั้งสิ้น 5,100 กก. มูลค่า 1,173,500 บาท

**ความช่วยเหลือผ่านกลไกคณะกรรมการ คชก.**

- คชก. มีมติ (7 มิ.ย.61) เห็นชอบกรอบวงเงินที่กรมประมงขอใช้เงินกองทุนรวมฯ จำนวน 314.8 ล้านบาท
- คชท. อนุมัติ (2 ม.ค. 62) เงินจ่ายขาดวงเงิน 314.80 ล้านบาท จากกองทุนรวมเพื่อช่วยเหลือเกษตรกร ให้กรมประมงดำเนินโครงการเพิ่มขีดความสามารถด้านการผลิตและการตลาด กุ้งทะเล ปี 2561 ระยะเวลาโครงการ ปี 2561 - 2564 โดย 1) สนับสนุนเงินสมทบค่า ลูกพันธุ์กุ้งคุณภาพ 2) ตรวจโรคกุ้งทะเล และ 3) ขุดเขยดอกเบี้ยเงินกู้ร้อยละ 3 ต่อปี เพื่อจัดหาสถานที่รวบรวมสินค้าและกระจายผลผลิตให้ผู้ค้าปลีกและผู้บริโภค

ราคากุ้งขาว (บาท/กก.)	ปี	ม.ค.	ก.พ.	มี.ค.	เม.ย.	พ.ค.	มิ.ย.	ก.ค.	ส.ค.	ก.ย.	ต.ค.	พ.ย.	ธ.ค.	เฉลี่ย
ราคากุ้งขาว (70 ตัว/กก.)	2561	177.00	184.00	183.00	154.00	121.00	140.00	158.00	155.00	138.00	131.00	135.00	145.00	151.75
ที่เกษตรกรขายได้ : สคก.	2562	164.00	168.00	151.00	146.00	139.00	142.00	145.00	145.00	124.00	125.00	138.00	148.00	144.58
(เฉลี่ยทั้งประเทศ)	2563	146.00	144.00	136.00	127.00	137.00	148.00	145.00	140.00	138.00	133.00	136.00	154.00	140.33
	2564	141.00	139.00											140.00
						(25 ก.พ. 64)								
ราคากุ้งขาว (70 ตัว/กก.)	2561	176.43	180.25	174.76	134.12	118.33	139.05	158.25	152.05	134.50	131.00	131.14	145.56	147.95
ขายส่ง ณ ตลาดทะเลไทย	2562	165.45	159.74	140.71	131.11	133.00	137.63	141.75	137.62	119.05	122.62	141.32	146.39	139.70
	2563	144.32	140.00	133.86	130.00	141.00	153.10	147.63	136.50	133.50	132.75	138.68	152.00	140.28
	2564	131.00	140.00											135.50
						(25 ก.พ. 64)								

# ข้าวโพดเลี้ยงสัตว์

ประจำสัปดาห์ที่ 4 เดือนกุมภาพันธ์ 2564 (22 - 25 กุมภาพันธ์ 2564)

ผลิตภัณฑ์ (ล้านตัน)	ปี 60/61	ปี 61/62	ปี 62/63	ปี 63/64 (ม.ค. 64)	+ - %
ข้าวโพด - โลก	1,078.56	1,123.77	1,116.41	1,133.89	1.57
- ไทย	4.82	5.07	4.53	4.80	5.97
มูลค่าผลผลิต (ล้านบาท)	34,531.28	41,046.23	39,587.23	39,314.00	
ช่วงออกสู่ตลาด	ผลผลิตออกมากช่วงเดือน ก.ย.-ธ.ค. 63 ประมาณ 3.49 ลด.				
จำนวนครวี่เรือน	382,014	386,713	404,783	452,000	
แหล่งผลิตสำคัญ	เพชรบูรณ์ 12.50% นครราชสีมา 10.16% น่าน 9.71% ตาก 8.55% เลย 6.79% เชียงราย 5.36% ลพบุรี 4.67% นครสวรรค์ 4.49% พิษณุโลก 4.00% แพร่ 3.78				
พื้นที่เพาะปลูก (ล้านไร่)	6.49	6.93	7.02	7.03	0.07
ผลผลิตเฉลี่ยไร่ (กก.)	676	735	695	698	0.43
ต้นทุนการผลิต (บาท/กก.)	6.60	6.04	6.45	6.30	-2.33
การใช้ - โลก	1,089.97	1,144.49	1,133.45	1,153.06	+ - %
สมาคมฯ	8.082	8.243	8.344	8.380	1.73
สต็อก - โลก	340.76	320.04	303.01	283.83	-6.33
นำเข้า-ส่งออก (ตัน)	ปี 2560	ปี 2561	ปี 2562	ปี 2563	ปี 2564 (ม.ค.)
- นำเข้า	96,428	153,663	681,458	1,587,503	0
- ส่งออก	320,523	82,428	1,788	631	27
ประเทศคู่ค้า - นำเข้า	พม่า 70.03% ลาว 18.95% กัมพูชา 11.02%				
ประเทศคู่แข่ง	อินเดีย กัมพูชา ลาว พม่า				

1. สถานการณ์ ปี 2563/64  
 โลก USDA คาดการณ์ผลผลิต ปี 2563/64 (ม.ค. 64) เพิ่มขึ้นจากปีก่อน 1.57% ความต้องการใช้เพิ่มขึ้น 1.73% สต็อกปลายปีลดลงจากปีก่อน 6.33%

2. มาตรการนำเข้าข้าวโพดเลี้ยงสัตว์ มติ ครม. (6 ต.ค. 63) เห็นชอบการนำเข้าปี 2564-2566  
 2.1 AFTA ภาษี 0% มาตรการบริหารการนำเข้า  
 1) ออศ.นำเข้าได้ตลอดปี ให้จัดทำแผนจัดซื้อให้สอดคล้องกับการผลิต การตลาด ราคาและการใช้  
 2) ผู้นำเข้าทั่วไป ระหว่าง 1 กพ.-31 สค.แต่ละปี ปฏิบัติตาม พรบ.ควบคุมอาหารสัตว์ พ.ศ.2525  
 2.2 WTO ภาษีในโควตา 20% ปริมาณ 54,700 ตัน ให้ ออศ. นำเข้าแต่เพียงผู้เดียวและไม่จำกัดช่วงเวลา  
 นำเข้า ภาษีในโควตา 73% ค่าธรรมเนียมพิเศษ 180 บาท/ตัน  
 2.3 ไทย-นิวซีแลนด์ (TNZEP) ภาษี 0% ไม่กำหนดปริมาณ ไม่ต้องขออนุญาต ไม่ต้องจัดระเบียบนำเข้า  
 2.4 ไทย-ออสเตรเลีย (TAFTA) ภาษีในโควตา 0% ไม่กำหนดปริมาณ มีหนังสือรับรองแสดงสิทธิในการยกเว้นภาษี  
 ทั้งหมดหรือบางส่วน ประกอบการนำเข้า ภาษีนอกโควตา 65.70% ไม่จำกัดปริมาณ  
 2.5 การนำเข้าภายใต้ความตกลงหุ้นส่วนเศรษฐกิจที่ใกล้ชิด ไทย-ญี่ปุ่น (JTEPA) เขตการค้าเสรีอาเซียน-ญี่ปุ่น (AJCEP) อาเซียน-เกาหลี (AKFTA) ไทย-ชิลี (TCFTA)  
 - ภาษีในโควตา 0% ปริมาณตาม WTO (54,700 ตัน)  
 - ภาษีนอกโควตา 73% ค่าธรรมเนียม 180 บาท/ตัน  
 2.6 การนำเข้าจากประเทศนอกความตกลง ภาษี 2.75 บาท/กก. และค่าธรรมเนียมพิเศษ 1,000 บาท/ตัน

3. มาตรการส่งออก เป็นสินค้ามาตรฐาน ผู้ส่งออกต้องจดทะเบียนเป็นผู้ส่งออกซึ่งสินค้ามาตรฐาน และมีหนังสือรับรองมาตรฐานประกอบพิธีตรวจปล่อยหากส่งออกด่านท่าเรือกรุงเทพ แหลมฉบังและมาบตาพุด

## มาตรการควบคุมการขนย้ายข้าวโพดเลี้ยงสัตว์ ปี 2563

ประกาศ กกร. เรื่องการควบคุมการขนย้ายข้าวโพดเลี้ยงสัตว์ ฉบับที่ 24 พ.ศ. 2563 ลงวันที่ 1 กรกฎาคม 2563 ห้ามมิให้ขนย้ายข้าวโพดเลี้ยงสัตว์ซึ่งมีปริมาณครั้งละหนึ่งหมื่นกิโลกรัมขึ้นไปเข้าหมู่บ้านหรือออกจากท้องที่ ดังนี้

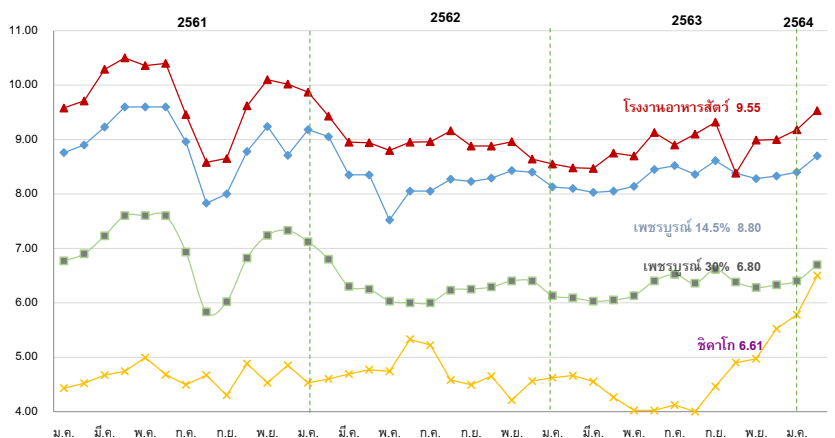
- เขตคลองเตย กรุงเทพมหานคร
- อ.โป่งน้ำร้อน และสอยดาว จ.จันทบุรี
- อ.ศรีราชา จ.ชลบุรี
- อ.อรัญประเทศ คลองหาด ตาพระยา และโคกสูง จ.สระแก้ว
- อ.สิรินธร ไชยภูมิ โพธิ์ไทร นาดาล เขมราฐ บุณศรี กงหรา พะเยา และศรีเมืองใหม่ จ.อุบลราชธานี
- อ.เฉลิมพระเกียรติ สองแคว และทุ่งช้าง จ.น่าน
- อ.แม่สาย เชียงของ เชียงแสน เวียงแก่น แม่ฟ้าหลวง เทิง และแม่จัน จ.เชียงราย
- อ.ท่าลี่ เชียงคน ป่าขาม นาหว้า ด่านซ้าย และภูเรือ จ.เลย
- อ.แม่สอด ท่าสองยาง แม่ระมาด อู่ช้าง พบพระ จ.ตาก
- อ.บ้านโคก และน้ำปาด จ.อุดรดิตถ์
- อ.ภูซาง และเชียงคำ จ.พะเยา
- อ.เมือง ขุนยวม แม่สะเรียง แม่สรมะเมย จ.แม่ฮ่องสอน

เว้นแต่จะได้รับหนังสืออนุญาตจากประธานคณะกรรมการส่วนจังหวัดว่าด้วยราคาสินค้าและบริการ หรือผู้ซึ่งประธานคณะกรรมการส่วนจังหวัดว่าด้วยราคาสินค้าและบริการมอบหมาย หรือพาณิชย์จังหวัดสำหรับท้องที่ที่ทำการขนย้ายเข้ามาหรือออกจากท้องที่ ๓

## สถานการณ์ในประเทศ

กระทรวงเกษตรและสหกรณ์ พยากรณ์ผลผลิตข้าวโพดเลี้ยงสัตว์ ปี 2563/64 ณ ธันวาคม 2563 ประมาณ 4.80 ล้านตัน เพิ่มขึ้น 0.27 ล้านตัน คิดเป็นร้อยละ 5.97 เมื่อเทียบกับปีก่อนที่มีปริมาณ 4.53 ล้านตัน ผลผลิตออกสู่ตลาดมากช่วงเดือน กันยายน-ธันวาคม 2563 ประมาณ 3.68 ล้านตัน คิดเป็นร้อยละ 76.58 ของปริมาณผลผลิตทั้งประเทศ ราคาข้าวโพดเมล็ด ความชื้น 14.5% จ.เพชรบูรณ์ สัปดาห์นี้อยู่ที่ 8.80 บาท/กก. ราคาปรับตัวสูงขึ้นจากสัปดาห์ก่อน เนื่องจากปริมาณผลผลิตออกสู่ตลาดน้อยผู้ประกอบการจึงเสนอราคาปรับซื้อสูงขึ้น ขณะนี้ผลผลิตออกสู่ตลาดแล้ว 3.143 ล้านตัน คิดเป็น 73.87%

ราคาข้าวโพดเลี้ยงสัตว์ ปี 2561 - 2564



ราคา (บาท/กก.)	มิ.ย.	ก.ค.	ส.ค.	ก.ย.	ต.ค.	พ.ย.	ธ.ค.	ม.ค.	ก.พ.	มี.ค.	เม.ย.	พ.ค.	เฉลี่ย
เกษตรกรขายได้ (สตก.)													
ความชื้น 14.5% ปี 58/59	8.33	8.00	8.15	7.59	7.41	7.33	7.49	8.16	(ณ 25 ก.พ. 64)				7.73
ปี 59/60	7.84	8.10	7.70	6.94	6.04	6.07	6.17	6.26	6.30	6.45	5.97	6.00	6.86
ปี 60/61	6.40	5.54	6.21	6.00	5.86	6.18	6.92	8.06	8.24	8.30	8.48	8.48	6.25
ปี 61/62	8.63	7.17	6.77	6.56	7.22	8.33	8.78	8.97	8.19	8.05	7.82	7.49	7.96
ปี 62/63	7.82	7.69	7.33	7.42	7.39	7.66	7.86	7.81	7.46	7.42	7.49	7.72	7.60
ปี 63/64	7.92	8.12	7.49	7.60	7.44	7.68	7.90	8.15	7.84				7.79
จ.เพชรบูรณ์เมล็ด ความชื้น 14.5%													
ปี 58/59	9.23	9.88	9.69	8.69	8.18	8.18	8.10	8.42	8.23	7.88	7.99	8.00	8.54
ปี 59/60	8.66	8.50	8.00	7.28	6.90	6.75	6.63	6.60	6.60	6.60	6.65	6.80	7.16
ปี 60/61	6.80	6.80	7.24	7.14	7.27	7.49	8.34	8.76	8.90	9.23	9.60	9.60	8.10
ปี 61/62	9.60	8.96	7.83	8.00	8.78	9.24	9.33	9.18	8.99	8.51	8.35	8.10	8.74
ปี 62/63	8.05	8.05	8.27	8.23	8.29	8.43	8.41	8.24	8.10	8.03	8.05	8.14	8.19
ปี 63/64	8.45	8.52	8.36	8.61	8.38	8.28	8.33	8.40	8.80				8.46
จ.เพชรบูรณ์เมล็ด ความชื้น 30%													
ปี 58/59	7.25	7.83	7.54	6.69	6.28	6.28	6.26	6.47	6.25	5.88	5.99	6.02	6.56
ปี 59/60	6.66	6.50	6.00	5.31	4.96	4.85	4.81	4.75	4.75	4.75	5.05	5.05	5.29
ปี 60/61	5.05	5.05	5.35	5.29	5.30	5.48	6.37	6.77	6.90	7.23	7.60	7.60	6.17
ปี 61/62	7.60	6.93	5.83	6.02	6.82	7.24	7.33	7.12	6.74	6.40	6.25	6.03	6.69
ปี 62/63	6.00	6.00	6.23	6.25	6.29	6.40	6.41	6.25	6.09	6.03	6.05	6.13	6.18
ปี 63/64	6.40	6.52	6.36	6.61	6.38	6.28	6.33	6.40	6.80				6.45
โรงงานอาหารสัตว์รับซื้อ กทม. ความชื้น 14.5%													
ปี 58/59	9.96	10.63	10.21	9.15	8.59	8.65	8.42	8.86	8.63	8.28	8.34	8.52	9.02
ปี 59/60	9.42	9.16	8.58	8.03	8.03	8.03	8.03	8.03	8.03	8.01	7.96	7.94	8.27
ปี 60/61	8.17	8.36	8.28	8.00	7.94	8.18	9.12	9.58	9.71	10.29	10.50	10.36	9.04
ปี 61/62	10.40	9.46	8.58	8.65	9.62	10.10	10.02	9.87	9.55	9.09	8.94	8.80	9.42
ปี 62/63	8.99	8.96	9.16	8.88	8.83	8.96	8.70	8.18	8.48	8.47	8.75	8.70	8.76
ปี 63/64	9.13	8.90	9.10	9.32	9.03	8.99	9.00	9.18	9.55				9.13
ซื้อขายล่วงหน้าตลาดชิคาโก													
ปี 58/59	4.85	5.52	5.13	5.29	5.39	5.16	5.24	5.15	5.09	5.04	5.17	5.47	5.21
ปี 59/60	5.70	4.72	4.42	4.50	4.82	4.79	4.93	5.05	5.08	4.98	4.91	4.98	4.91
ปี 60/61	4.98	5.01	4.62	4.54	4.58	4.45	4.44	4.43	4.52	4.67	4.74	4.99	4.66
ปี 61/62	4.68	4.49	4.67	4.30	4.88	4.53	4.85	4.74	4.61	4.58	4.48	4.79	4.63
ปี 62/63	5.34	5.17	4.55	4.15	4.65	4.44	4.50	4.62	4.65	5.54	4.12	4.03	4.65
ปี 63/64	4.02	4.11	4.00	4.49	4.90	4.98	5.15	5.78	6.61				4.89



ปาล์มน้ำมัน

ประจำสัปดาห์ที่ 4 ของเดือนกุมภาพันธ์ 2564 (วันที่ 22 - 25 ก.พ. 64)

สถานการณ์ โลก : USDA (ก.พ.64)	ปี 60/61	ปี 61/62	ปี 62/63	ปี 63/64	%Δ								
● น้ำมันพืช (ล้านตัน)	198.37	203.62	207.33	209.58	1.09								
- การผลิต	70.55	74.15	73.30	75.46	2.95								
- การใช้	67.00	72.61	72.13	75.16	4.20								
- สต็อก	11.34	11.60	12.09	10.99	-9.13								
> แหล่งผลิตสำคัญ : อินโดนีเซีย (57.65%), มาเลเซีย (26.37%), ไทย (4.12%), อื่น ๆ (11.86%)													
	ปี 61	ปี 62	ปี 63	ปี 64	%Δ								
<b>สถานการณ์ ไทย : สศก. (พยากรณ์ ต.ค. 63)</b>													
● ผลปาล์ม (ล้านตัน)	15.484	16.408	16.171	16.645	2.93								
● CPO (ล้านตัน)	2.787	2.954	2.911	2.996	2.93								
(CPO ตามแจ้ง กกร. : ล้านตัน)	2.778	3.034	2.652										
● มูลค่าผลผลิตผลปาล์ม (ล้านบาท)	53,418	50,046	77,296										
● ต้นทุนการผลิต (บาท/กก.)	3.02	3.01											
● คริวเรือนเกษตรกร (สศก.)	235,356	296,662	360,650		21.57								
● เนื้อที่ให้ผล (ล้านไร่)	5.340	5.660	5.870	6.090	3.75								
● ผลผลิตเฉลี่ย (กก./ไร่)	2,902	2,897	2,749	2,734	-0.55								
● สต็อก CPO (ล้านตัน) แจ้ง กกร.	0.377	0.319	0.298										
<b>กรมศุลกากร (ตัน)</b>				(ม.ค.64)									
● ส่งออก - น้ำมันดิบ (1511.10)	257,017	217,248	177,184	150.50									
● ส่งออก - น้ำมันบริสุทธิ์ (1511.90)	90,294	51,436	42,300	1,547									
● นำเข้า รวม ดิบ และบริสุทธิ์	2,285	4,509	3,111	-									
● จับกุมลักลอบนำน้ำมันปาล์ม	70.65	54.96	27.42	-									
<b>หมายเหตุ</b>													
- ปี 63 ส่งออกน้ำมันปาล์มดิบ : อินเดีย (92%), เกาหลี (7%), อื่น ๆ (1%)													
ส่งออกน้ำมันปาล์มบริสุทธิ์ : เมียนมา (77%), กัมพูชา (10%), จีน (8%), ลาว (5%)													
- ปี 63 นำเข้าน้ำมันปาล์มดิบ : อินโดนีเซีย (65%), มาเลเซีย (35%)													
นำเข้าน้ำมันปาล์มบริสุทธิ์ : มาเลเซีย (100%)													
<b>◆ คณะกรรมการที่เกี่ยวข้อง</b>													
- คณะกรรมการนโยบายปาล์มน้ำมันแห่งชาติ (กนป.) :													
ร.นรม. (พลเอก ประวิตร วงษ์สุวรรณ) เป็นประธาน และ ร.วม.พณ. เป็นรองประธาน													
- คณะอนุกรรมการเพื่อบริหารจัดการปาล์มน้ำมันและน้ำมันปาล์มด้านการตลาด :													
ร.วม.พณ. เป็นประธาน และอธิบดี ค.น.เป็นเลขานุการ													
- คณะอนุกรรมการบริหารโครงการประกันรายได้เกษตรกรชาวสวนปาล์มน้ำมัน ปี 2562-2563 : อธิบดี ค.น. เป็นประธานและ ผอ.กษ.1 เป็นเลขานุการ													
<b>ความเคลื่อนไหวของราคา (บาท/กก.)</b>	<u>19 ก.พ. 64</u>	<u>25 ก.พ. 64</u>											
· ผลปาล์ม (น้ำมัน 18%)	6.60 - 7.00	5.10 - 5.80	↓										
· น้ำมันปาล์มดิบ กทม.	39.25 - 39.75	36.00 - 36.75	↓										
· น้ำมันปาล์มดิบ มาเลเซีย	29.59	30.10	↑	(23 ก.พ. 64)									
- ในประเทศ : ราคาผลปาล์มปรับตัวลดลง เนื่องจากผลผลิตโดยเฉพาะในพื้นที่ภาคใต้ออกสู่ตลาดเพิ่มขึ้น ด้านราคาน้ำมันปาล์มดิบปรับตัวลดลงไปในทิศทางเดียวกัน เนื่องจากผู้ประกอบการชะลอการซื้อขายเพื่อรอดูสถานการณ์ด้านราคา สำหรับมาตรการช่วยเหลือผู้บริโภค กรมการค้าภายในได้ขอความร่วมมือผู้ประกอบการโรงกลั่นฯ และห้างค้าส่งค้าปลีก บริหารสินค้าให้เพียงพอกับความต้องการของผู้บริโภค รวมทั้งตรึงราคาจำหน่ายที่ขวดลิตรละไม่เกิน 48 บาท													
- สต็อก ณ ส.ค. 63 ตามแบบแจ้งตามประกาศ กกร. = 0.209 ล้านตัน ลดลงจาก พ.ย. 63 จำนวน 0.09 ล้านตัน หรือลดลงร้อยละ 29.82 และจากการตรวจสอบของคณะทำงานระดับจังหวัด เดือน ม.ค.64 ปริมาณสต็อกลดลงอยู่ที่ 0.141 ล้านตัน จาก 0.208 ล้านตัน ในเดือน ส.ค.63													
- แนวโน้ม สำนักงานเศรษฐกิจการเกษตรคาดการณ์ว่า ปริมาณผลผลิตจะเริ่มออกสู่ตลาดมากในช่วงเดือนเมษายน 2564 เป็นต้นไป โดยมีปริมาณการผลิตเดือนเมษายน - มิถุนายน 2564 อยู่ที่ 1.716 1.989 และ 1.909 ล้านตัน ตามลำดับ													
<b>ราคา (บาท/กก.)</b>	ม.ค.	ก.พ.	มี.ค.	เม.ย.	พ.ค.	มิ.ย.	ก.ค.	ส.ค.	ก.ย.	ต.ค.	พ.ย.	ธ.ค.	เฉลี่ย
<b>ผลปาล์มทะลาย (18%) ณ โรงสกัด</b>													
ปี 2562	2.79	2.85	2.36	2.22	2.28	3.26	3.09	2.77	2.79	3.15	3.94	5.14	3.05
ปี 2563	6.93	5.74	4.59	3.18	3.14	3.20	3.31	3.58	4.31	5.39	6.94	7.06	4.78
ปี 2564	6.91	5.45 (25 ก.พ. 64)											6.18
<b>น้ำมันปาล์มดิบ กทม.</b>													
ปี 2562	17.04	16.32	14.76	15.31	16.48	19.84	18.22	16.24	16.16	17.13	21.48	29.75	18.23
ปี 2563	37.56	34.75	29.41	23.35	21.17	21.47	19.34	19.80	23.43	29.90	38.24	38.76	28.10
ปี 2564	39.13	36.38 (25 ก.พ. 64)											37.76
<b>น้ำมันปาล์มดิบ มาเลเซีย</b>													
ปี 2562	16.06	16.15	15.36	15.77	15.10	14.71	14.20	15.57	15.41	15.65	18.60	20.85	16.12
ปี 2563	22.61	20.64	18.25	17.39	16.14	18.11	19.62	21.42	22.54	24.87	26.03	27.77	21.28
ปี 2564	28.83	30.10 (23 ก.พ. 64)											29.21
<b>◆ มาตรการกฎหมาย (กกร.) : คน.</b>													
1. ปิดป้ายแสดงราคาซื้อขายผลปาล์มตั้งแต่ 18% ขึ้นไป และห้ามปิดป้ายแสดงราคาซื้อขายผลปาล์มร่วง													
2. แจ้งปริมาณ สถานที่เก็บ และจัดทำบัญชีทุกวันสิ้นเดือน 3. ขออนุญาตขนย้าย CPO ตั้งแต่ 25 กก. ขึ้นไป													
<b>◆ มาตรฐานโรงงานสกัดน้ำมันปาล์ม :</b> ออกประกาศฯ (9 เม.ย.62) กำหนดอัตราน้ำมันขั้นต่ำที่โรงสกัดฯ ต้องผลิตได้ (โรงเอ ไมต่ำกว่า 18% โรงบี ไมต่ำกว่า 30%) มีผลบังคับใช้ 22 มิ.ย.62													
<b>◆ มาตรการ ปี 2562 - 2563 (กรม. ทราบ 27 ส.ค.62 ตาม มติ กนป. 19 ส.ค.62 และ กรม. เห็นชอบ 25 ส.ค.63 ตามมติ กนป. 19 ส.ค.63)</b>													
- โครงการประกันรายได้เกษตรกรชาวสวนปาล์มน้ำมัน ปี 2562 - 2563 จ่ายเงินชดเชยให้เกษตรกรแล้ว (1 ต.ค.62 - 30 ส.ค.63) จำนวน 378,892 ครัวเรือน วงเงิน 7,221.21 ล้านบาท													
- โครงการประกันรายได้เกษตรกรชาวสวนปาล์มน้ำมัน ปี 2564 มติคณะรัฐมนตรี (9 ก.พ.64) อนุมัติการดำเนินโครงการ และวงเงินงบประมาณ 4,613.04 ล้านบาท จากวงเงิน 8,807.54 ล้านบาท ตามที่ กนป. ได้มีมติเห็นชอบแล้ว (19 ส.ค.63) ระยะเวลาดำเนินการ ม.ค. -ก.ย.64 โดยใช้หลักเกณฑ์เช่นเดียวกับโครงการฯ ปี 62 - 63 ได้แก่													
● เกษตรกรที่ขึ้นทะเบียนกับ กสก. ไม่เกินครัวเรือนละ 25 ไร่ ต้นปาล์มให้ผลผลิตแล้วอายุ ≥ 3 ปี													
● ราคาเป้าหมาย ผลปาล์ม(18%) กก.ละ 4 บาท													
● ผลผลิตเฉลี่ยต่อไร่ต่อปี = 2,948 กก.ต่อไร่ต่อปี (36 เดือน ก.ย.60 - ส.ค.63)													
กนป. แต่งตั้งคณะกรรมการบริหารโครงการประกันรายได้เกษตรกรชาวสวนปาล์มน้ำมัน ทำหน้าที่พิจารณาหลักเกณฑ์ เงื่อนไขวิธีการระยะเวลาจ่ายเงิน รวมทั้งกำหนดราคาตลาดอ้างอิง													
<b>◆ มาตรการคู่ขนาน</b>													
- การปรับสมดุลน้ำมันปาล์มในประเทศ													
● ส่งเสริมการใช้ไบโอดีเซล พน. กำหนดให้ B10 เป็นน้ำมันดีเซลหมุนเร็วธรรมดา และให้ B7 และ B20 เป็นทางเลือกโดยมีผลบังคับใช้ตั้งแต่วันที่ 1 ต.ค.63 เป็นต้นไป													
● โครงการผลักดันการส่งออกน้ำมันปาล์มเพื่อลดผลผลิตส่วนเกิน ปี 2564 (เป้าหมาย 300,000 ตัน) คบพ. มีมติ (18 ก.ย.63) เห็นชอบโครงการและอนุมัติเงินจ่ายขาดวงเงิน 618 ล้านบาท และคณะอนุกรรมการบริหารกำกับดูแลโครงการฯ ออกประกาศหลักเกณฑ์ เงื่อนไข วิธีการในการขอรับการสนับสนุนค่าบริหารจัดการการส่งออกน้ำมันปาล์มดิบ และ/หรือน้ำมันเนื้อในเมล็ดปาล์ม เมื่อวันที่ 21 ต.ค.63 ส่งออกตั้งแต่ 22 ต.ค.63 ถึง 31 มี.ค.64													
- มติคณะอนุกรรมการฯ (23 ส.ค.63, 25 ม.ค.64 และ 4 ก.พ. 64) เห็นชอบเอกสารหลักฐานและจัดสรรวงเงินสนับสนุนฯ ให้กับผู้ส่งออก 5 ราย ปริมาณการส่งออกรวม 39,115 ตัน ในอัตรา กก.ละ 2 บาท คิดเป็นวงเงินรวม 78.230 ล้านบาท													
- มติคณะอนุกรรมการฯ (4 ก.พ. 64) ออกประกาศให้ชะลอการสนับสนุนค่าบริหารจัดการการส่งออกน้ำมันปาล์มดิบ และ/หรือน้ำมันเนื้อในเมล็ดปาล์มดิบ ตามโครงการผลักดันการส่งออกน้ำมันปาล์มเพื่อลดผลผลิตส่วนเกิน ปี 2564 และออกประกาศฯ ชะลอการจัดสรร (มีผลบังคับใช้ 5 ก.พ. 64)													
- การบริหารจัดการปริมาณน้ำมันปาล์มทั้งระบบ กรม. มีมติ (11 ก.พ.63) เห็นชอบดำเนินการโครงการติดตั้งเครื่องวัดปริมาณน้ำมันปาล์มดิบเพื่อบริหารจัดการและควบคุมสต็อก งบประมาณ 372.512 ล้านบาท โดยให้ พน. (คน.) ติดตั้งเครื่องวัดปริมาณ CPO ที่ถังเก็บของผู้ประกอบการ													
ปัจจุบันอยู่ระหว่างดำเนินการจัดซื้อจัดจ้างครั้งที่ 3 โดยใช้เกณฑ์ราคา ซึ่งเป็นไปตามผลการพิจารณาอุทธรณ์ของคณะกรรมการพิจารณาอุทธรณ์ (22 ส.ค. 63)													
- การบริหารการนำเข้าโดย (1) กำหนดด้านศุลกากร (การนำเข้าปกติ) : นำเข้าได้เฉพาะด้านมาบตาพุด กรุงเทพฯ และแหลมฉบัง (2) กำหนดด้านน้ำมัน : นำผ่านต้นทางที่ด่านกรุงเทพเพียงด้านเดียว สำหรับด้านปลายทางกำหนดไว้ 3 ด้าน ได้แก่ ด่านจันทบุรี (ไปกัมพูชา) ด่านหนองคาย (ไป สปป.ลาว) และด่านเมสออต (ไปเมียนมา)													
- มาตรการปาล์มยั่งยืน เร่งรัด ค.ส. ผลักดันร่าง พรบ.ปาล์มน้ำมันและน้ำมันปาล์ม พ.ศ. ... ให้มีผลบังคับใช้โดยเร็ว และทุกหน่วยงานเร่งขับเคลื่อนยุทธศาสตร์ฯ													
<b>ราคาผลปาล์มน้ำมัน 18% ของไทย ปี 2562 - 2564</b>													
<b>ราคาน้ำมันปาล์มดิบของไทยและมาเลเซีย ปี 2562 - 2564</b>													





# ถั่วเหลือง

## ประจำสัปดาห์ที่ 4 ของเดือนกุมภาพันธ์ 2564 (22 - 25 ก.พ.64)

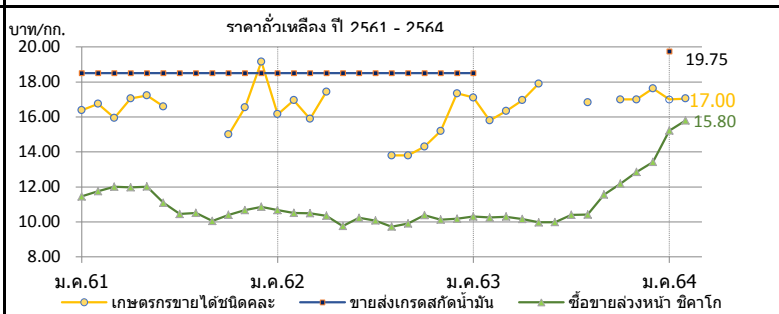
	ปี 61	ปี 62	ปี 63	ปี 64	% Δ	
<b>ผลผลิต (ล้านตัน)</b>						
พืชน้ำมัน - โลก (USDA)	582.640	600.040	576.290	595.090	3.26	
ถั่วเหลือง - โลก (USDA)	342.929	361.036	336.458	361.079	7.32	
- ไทย (สศก.) (ตัน)	41,165	27,822	28,653	28,803	0.52	
- ถั่วฤดูแล้ง	21,383	11,765	12,461	12,803		
- ถั่วฤดูฝน	19,782	16,057	16,192	16,000		
<b>มูลค่าผลผลิต (ล้านบาท)</b>	674	444	486	488		
<b>ช่วงออกสู่ตลาด</b> - ถั่วฤดูแล้ง (มี.ค.-เม.ย.) 54% - ถั่วฤดูฝน (ก.ย.-พ.ย.) 46%						
<b>ครัวเรือนเกษตรกร</b>	27,955	27,257	27,257	27,257		
<b>พื้นที่ปลูก (ล้านไร่)</b>	0.151	0.103	0.105	0.106	0.95	
<b>ผลผลิตเฉลี่ย/ไร่ (กก./ไร่)</b>	272	270	273	271		
<b>ต้นทุนการผลิต (บาท/กก.)</b>	15.11	15.52	15.86	15.89	0.19	
<b>การใช้ (ล้านตัน)</b> - โลก (USDA)	338.570	344.100	354.750	369.840	4.25	
- ไทย	2.764	3.237	4.074	0.281	-93.11	
<b>สต็อก (ล้านตัน)</b> - โลก (USDA)	98.992	112.879	94.852	83.360	-12.12	
<b>นำเข้า-ส่งออก (กรมศุลกากร)</b>						
- <b>นำเข้า</b> (ล้านตัน)	2.723	3.209	4.045	0.252		
(ล้านบาท)	37,325	39,513	50,493	3,669		
(บาท/กก.)	13.71	12.31	12.48	13.00		
- <b>ส่งออก</b> (ตัน)	3,183	3,199	1,718	71		
<b>ประเทศคู่ค้า</b> (ปี 63)						
ไทยนำเข้าจาก	บราซิล 69%	สหรัฐฯ 30%	แคนาดา 1%			
ไทยส่งออกไป	ลาว 85%	กัมพูชา 6%	มัลดีฟ 3%	จีน 2%	สิงคโปร์ 1%	มาเลเซีย 1%

**1. สถานการณ์ ปี 2564**  
 โลก ผลผลิตสูงขึ้นจากปีก่อนร้อยละ 7.32 ขณะที่สต็อกคงเหลือลดลงร้อยละ 12.12  
 ไทย คาดว่าพื้นที่เพาะปลูกสูงขึ้นร้อยละ 0.95 เมื่อเทียบกับปีก่อน และปริมาณผลผลิตสูงขึ้นร้อยละ 0.52 แต่ยังคงไม่เพียงพอต่อความต้องการใช้จึงต้องมีการนำเข้า

**2. นโยบายและมาตรการนำเข้าเมล็ดถั่วเหลือง ปี 2563-2565**  
 มติคณะกรรมการพืชน้ำมันและน้ำมันพืช (20 พ.ย.62) และมติคณะรัฐมนตรี (3 ธ.ค.62) ดังนี้  
 2.1 WTO เปิดตลาดคราวละ 3 ปี ไม่จำกัดปริมาณ ในโควตาทหารร้อยละ 0 นอกโควตาทหารร้อยละ 80 และให้มีการบริหารการนำเข้าปีต่อปี (ตามข้อมูลพืชน้ำมัน โควตานำเข้าขั้นต่ำ 10,922 ตัน ภาษีในโควตา 20% นอกโควตา 80%) โดยการบริหารการนำเข้า ปี 2564 ดังนี้  
 - ผู้มีสิทธินำเข้าในโควตา 8 สมาคม (ส.ผู้ผลิตน้ำมันถั่วเหลืองและรำข้าว ส.ผู้ผลิตอาหารสัตว์ไทย ส.ส่งเสริมผู้ใช้วัตถุดิบอาหารสัตว์ ส.ปศุสัตว์ไทย ส.ผู้ค้าสินค้าเกษตรกับประเทศเพื่อนบ้าน ส.การค้าสินค้าเกษตรและอุตสาหกรรมแปรรูป ส.ผู้ผลิตอาหารสำเร็จรูป และ ส.การค้าผู้ผลิตอาหารจากถั่วเหลืองไทย) กรณีมีผู้ขอเป็นผู้มีสิทธินำเข้ารายใหม่และตัดสิทธิผู้นำเข้ารายเดิมในกรณีผิดสัญญาให้คณะอนุกรรมการกำกับ ดูแล เมล็ดถั่วเหลือง ปี 2563-2565 พิจารณา  
 - ให้ผู้มีสิทธินำเข้าร่วมมือรับซื้อถั่วเหลืองในประเทศทั้งหมด โดยราคารับซื้อขั้นต่ำ ปี 2564 ดังนี้  
 (1) สกัดน้ำมัน ไม่ต่ำกว่า กก.ละ 18.75 บาท ณ ไร่นาหรือ กก.ละ 19.50 บาท ณ กทม.  
 (2) ผลิตอาหารสัตว์ ไม่ต่ำกว่า กก.ละ 19.00 บาท ณ ไร่นาหรือ กก.ละ 19.75 บาท ณ กทม.  
 (3) แปรรูปอาหาร ไม่ต่ำกว่า กก.ละ 21.00 บาท ณ ไร่นาหรือ กก.ละ 21.75 บาท ณ กทม.  
 - ผู้มีสิทธินำเข้าสนับสนุนค่าใช้จ่ายในการรวบรวมเมล็ดถั่วเหลืองให้สหกรณ์การเกษตรวิสาหกิจชุมชน (ตาม พ.ร.บ.สหกรณ์ พ.ศ.2542 และ พ.ร.บ.ส่งเสริมวิสาหกิจชุมชน พ.ศ.2548 กก.ละ 1 บาท)  
 2.2 AFTA ไทย-ออสเตรเลีย ไทย-นิวซีแลนด์ ภาษียร้อยละ 0  
 2.3 ไทย-ญี่ปุ่น อาเซียน-เกาหลี ไทย-ชิลี ปริมาณ 10,922 ตัน ในโควตา ภาษียร้อยละ 0 นอกโควตา ภาษียร้อยละ 80  
 2.4 การนำเข้าทั่วไป ภาษียร้อยละ 6 หรือ กก.ละ 0.30 บาท และต้องขออนุญาต

**3. นโยบายการส่งออก** ส่งออกได้เสรี ไม่เสียภาษีส่งออก

**สถานการณ์ปัจจุบัน**  
 ในประเทศ สศก.รายงานราคาเกษตรกรขายได้ถั่วเหลืองชนิดคละทรงตัวเท่าสัปดาห์ก่อนที่ กก.ละ 17.00 บาท อยู่ระหว่างรวบรวมผลผลิตในพื้นที่ก่อนเข้าสู่ตลาด กทม.  
 ต่างประเทศ ราคาสูงขึ้นจากต้นละ 506.02 US\$ ในสัปดาห์ก่อนเป็นต้นละ 523.07 US\$ เนื่องจากความวิตกกังวลเกี่ยวกับสภาพอากาศในพื้นที่ปลูกถั่วเหลืองทางตอนใต้ของบราซิล และของอาร์เจนตินาไม่เอื้อต่อการเจริญเติบโตของต้นถั่วเหลือง  
 แนวโน้ม คาดว่าราคาเมล็ดถั่วเหลืองในตลาดโลกจะโน้มสูงขึ้น จากปริมาณความต้องการใช้ของตลาดโลกที่สูงขึ้น ในขณะที่ปริมาณสต็อกถั่วเหลืองโลกยังตึงตัว นอกจากนี้สภาพอากาศในแหล่งปลูกถั่วเหลืองในแถบอเมริกาใต้ยังเป็นปัจจัยสำคัญต่อราคาในช่วงนี้



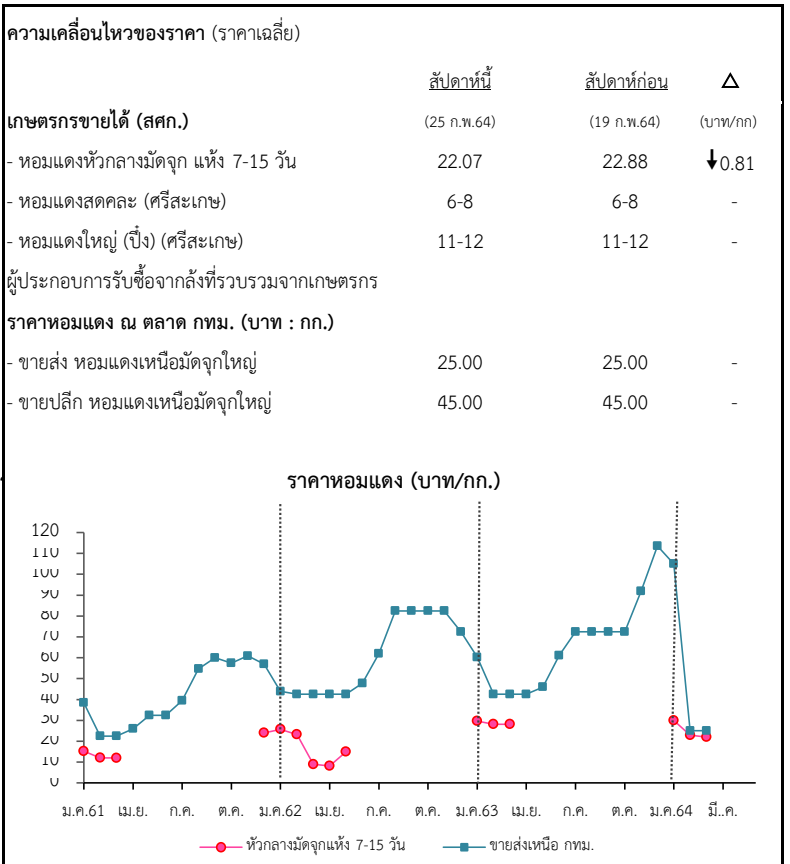
ราคา บาท/กก.	ม.ค.	ก.พ.	มี.ค.	เม.ย.	พ.ค.	มิ.ย.	ก.ค.	ส.ค.	ก.ย.	ต.ค.	พ.ย.	ธ.ค.	เฉลี่ย
<b>1. เกษตรกรขายได้ชนิดคละ</b>													
ปี 2561	16.39	16.75	15.94	17.06	17.23	16.60	-	-	-	15.00	16.54	19.16	16.38
2562	16.16	16.96	15.89	17.44	-	-	-	13.80	13.80	14.30	15.20	17.35	15.97
2563	17.11	15.80	16.34	16.95	17.90	-	-	16.83	-	17.00	17.00	17.63	16.95
2564	17.00	17.05	(25 ก.พ.64)										
<b>2. ขายส่ง กทม. เกรดแปรรูปอาหาร</b>													
ปี 2561	21.26	21.50	21.50	21.50	21.21	20.50	20.50	20.41	19.50	19.50	19.50	19.50	20.53
2562	19.50	19.50	19.50	19.50	19.95	20.50	20.50	20.50	20.50	20.50	20.50	20.50	20.12
2563	20.50	-	-	-	-	-	-	-	-	-	-	-	20.50
2564	-	-	(25 ก.พ.64)										-
<b>3. ขายส่ง กทม. เกรดผลิตอาหารสัตว์</b>													
ปี 2561	19.26	19.50	19.50	19.50	19.21	18.50	18.50	18.41	18.50	18.50	18.50	18.50	18.87
2562	18.50	18.50	18.50	18.50	18.50	18.50	18.50	18.50	18.50	18.50	18.50	18.50	18.50
2563	18.50	-	-	-	-	-	-	-	-	-	-	-	18.50
2564	21.00	-	(25 ก.พ.64)										21.00
<b>4. ขายส่ง กทม. เกรดสกัดน้ำมัน</b>													
ปี 2561	18.50	18.50	18.50	18.50	18.50	18.50	18.50	18.50	18.50	18.50	18.50	18.50	18.50
2562	18.50	18.50	18.50	18.50	18.50	18.50	18.50	18.50	18.50	18.50	18.50	18.50	18.50
2563	18.50	-	-	-	-	-	-	-	-	-	-	-	18.50
2564	19.75	-	(25 ก.พ.64)										19.75
<b>5. ซื้อขายล่วงหน้าตลาดชิคาโก (US\$ : ton , 1 ton = 36.743 Bushel)</b>													
ปี 2561	356.84	371.20	381.85	381.23	374.81	339.93	312.53	316.62	306.41	315.82	322.25	330.45	342.50
2562	333.75	334.46	329.20	324.22	305.27	326.58	325.43	314.60	322.42	339.84	332.93	334.92	326.97
2563	337.05	325.40	319.30	309.96	309.30	318.61	328.90	332.10	366.79	387.54	419.55	443.62	349.84
2564	504.27	523.07	(24 ก.พ.64)										513.67
<b>6. ซื้อขายล่วงหน้าตลาดชิคาโก</b>													
ปี 2561	11.46	11.75	12.01	11.98	12.02	11.09	10.45	10.52	10.05	10.40	10.68	10.86	11.11
2562	10.67	10.52	10.50	10.35	9.76	10.23	10.08	9.73	9.91	10.38	10.13	10.18	10.20
2563	10.31	10.25	10.30	10.17	9.98	9.99	10.40	10.42	11.56	12.18	12.86	13.42	10.99
2564	15.22	15.80	(24 ก.พ.64)										15.51



หอมแดง

ประจำสัปดาห์ที่ 4 ของเดือนกุมภาพันธ์ 2564 (22 - 25 ก.พ.64)

รายการ	2560/61	2561/62	2562/63	2563/64	% Δ
ผลผลิต <sup>(1)</sup> (ตัน)	166,662	118,056	134,655	157,604	17.04
แหล่งผลิต <sup>(1)</sup>	ศรีสะเกษ (50.59%) เชียงใหม่ (18.41%) พะเยา (7.76%) ลำพูน (6.89%) อุดรดิตต์ (4.34%) เพชรบูรณ์ (3.31%)				
ช่วงผลผลิตออกมา	ธ.ค.-เม.ย. ออกมาก : ม.ค.24.98% มี.ค.26.46%				
พื้นที่ปลูก <sup>(1)</sup> (ไร่)	66,795	61,203	51,924	60,047	15.64
ผลผลิตเฉลี่ย/ไร่ <sup>(1)</sup> (กก./ไร่)	2,495	1,929	2,593	2,625	1.23
ต้นทุนหอมแดงแห้ง <sup>(1)</sup> (บ./กก.)	11.36	14.38	10.86	10.76	
ใช้ในประเทศ <sup>(2)</sup> (ตัน)	157,712	109,116	134,316	155,109	
การนำเข้า-ส่งออก <sup>(3)</sup>	<b>ปี 2561</b>	<b>ปี 2562</b>	<b>ปี 2563</b>	<b>ปี 2564</b>	
ปริมาณนำเข้า (ตัน)	4,577	8,824	13,941	-	} ม.ค.64
มูลค่านำเข้า (ล้านบาท)	158.82	301.49	413.98	-	
ปริมาณส่งออก (ตัน)	13,517	9,163	16,667	4,100	
มูลค่าส่งออก (ล้านบาท)	249.30	257.33	482.66	92	
ประเทศคู่ค้า (ส่งออก)	อินโดนีเซีย มาเลเซีย สิงคโปร์				
ประเทศคู่แข่ง	ฟิลิปปินส์ เวียดนาม				
ที่มา : <sup>(1)</sup> = สศก. <sup>(2)</sup> = ใช้ในประเทศ : คำนวณจากปริมาณผลผลิต + นำเข้า - ส่งออก <sup>(3)</sup> = นำเข้า - ส่งออก : กรมศุลกากร					



**สถานการณ์**

ผลผลิตออกสู่ตลาดมาก ส่วนใหญ่เป็นหอมแดง จ.ศรีสะเกษ ภาวะการค้าชะลอตัวลงเล็กน้อย จากพ่อค้ามีสต็อกผลผลิตที่รับซื้อไว้ก่อนหน้านี้นับจำนวนหนึ่ง ราคาอ่อนตัวลง สำหรับผลผลิตหอมแดงภาคเหนือคาดว่าจะออกสู่ตลาดในเดือนมี.ค.64 นี้

ราคาหอมแดงหัวกลางมัดจุกแห้ง 7-15 วัน เกษตรกร ขายได้ (สศก.) เฉลี่ย กก.ละ 22.07 บาท ปรับตัวลดลงจากสัปดาห์ ก่อนที่ กก.ละ 22.88 บาท ร้อยละ 3.54

**แนวทางการบริหารจัดการ ปี 2562/63** (คณะอนุกรรมการจัดการ การผลิต และการตลาด กระเทียม หอมแดง หอมหัวใหญ่ และมันฝรั่ง) ดังนี้

- กรมศุลกากร : ขอให้เข้มงวดปราบปรามการลักลอบการนำเข้า และ พิจารณาราคาประเมินเพื่อเสียภาษีนำเข้าให้สอดคล้องกับต้นทุนที่แท้จริง
- กรมส่งเสริมสหกรณ์ : สนับสนุนเงินทุนหมุนเวียนจากกองทุนพัฒนาสหกรณ์ เพื่อช่วยระบายผลผลิตผ่านเครือข่ายสหกรณ์ รวมถึงชะลอการจำหน่ายผลผลิตของ เกษตรกรในช่วงผลผลิตออกสู่ตลาด
- กรมการค้าภายใน : ตรวจสอบสต็อกสินค้าของผู้ประกอบการว่ามีกรนำเข้า ถูกต้องหรือไม่ ป้องกันไม่ให้มีการกักตุนเพื่อเก็งกำไร รวมทั้งประสานห้างสรรพสินค้า และโมเดิร์นเทรดเพื่อช่วยกระจายผลผลิตออกนอกแหล่งผลิต
- กรมเจรจาการค้าระหว่างประเทศ : เจรจากับประเทศอินโดนีเซียเพื่อลด ข้อจำกัดในการนำเข้าหอมแดงจากประเทศไทย

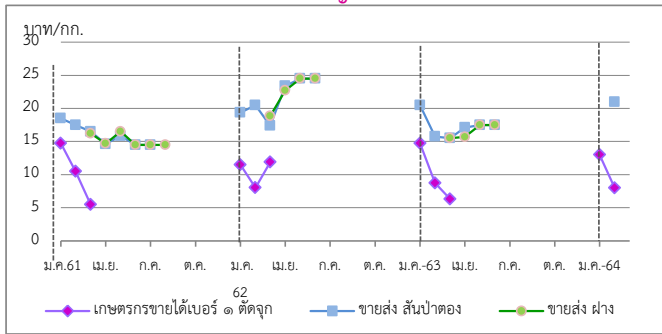
ราคา (บาท/กก.)	ปี/เดือน	ม.ค.	ก.พ.	มี.ค.	เม.ย.	พ.ค.	มิ.ย.	ก.ค.	ส.ค.	ก.ย.	ต.ค.	พ.ย.	ธ.ค.	เฉลี่ย
หอมแดงหัวกลางมัดจุกแห้ง 7-15 วัน	2561	15.25	12.03	12.00	-	-	-	-	-	-	-	-	24.00	15.15
	2562	25.75	23.25	8.90	8.15	15.00	-	-	-	-	-	-	-	15.00
	2563	29.65	28.19	28.15	-	-	-	-	-	-	-	-	-	28.52
	2564	42.27	22.07	(25 ก.พ.64)										32.17
หอมแดงหัวใหญ่มัดจุก เกษตรกรขายได้ - ศรีสะเกษ	2561	22.86	19.00	19.00	-	-	-	-	-	-	-	-	28.50	22.34
	2562	29.18	28.63	-	-	-	-	-	-	-	-	-	-	28.91
	2563	34.12	28.79	31.50	-	-	-	-	-	-	73.50	57.50	-	45.08
	2564	33.29	17.00	(22 ก.พ.64)										25.15
หอมแดงศรีสะเกษ มัดจุกใหญ่ ขายส่ง ตลาด กทม.	2561	38.45	22.50	22.50	25.63	-	-	-	-	-	-	-	51.94	32.20
	2562	43.18	42.50	42.50	37.50	32.50	-	-	-	-	-	-	72.50	45.11
	2563	60.28	42.50	42.50	42.50	46.00	-	-	-	-	-	-	-	46.76
	2564	70.50	25.00	(25 ก.พ.64)										47.75
หอมแดงภาคเหนือ มัดจุกใหญ่ ขายส่ง ตลาด กทม.	2561	38.45	22.50	22.50	26.03	32.50	32.50	39.50	54.67	60.00	57.50	60.91	56.94	42.00
	2562	43.86	42.50	42.50	42.50	42.50	47.50	62.00	82.50	82.50	82.50	82.50	76.94	60.86
	2563	60.28	42.50	42.50	42.50	46.00	61.14	72.50	72.50	72.50	72.50	91.90	113.64	65.87
	2564	70.50	25.00	(25 ก.พ.64)										47.75

## หอมหัวใหญ่

ประจำสัปดาห์ที่ 4 ของเดือนกุมภาพันธ์ 2564 (22 - 25 ก.พ. 64)

รายการ	2560/61	2561/62	2562/63	2563/64*	% r
ผลผลิต (ตัน)	36,838	34,244	42,626	33,950	-20.35
ช่วงผลผลิตออกสู่ตลาด	ธ.ค.-เม.ย. (ออกมาก ก.พ. : 35.05% , มี.ค. : 48.18%)				
จังหวัดแหล่งผลิตสำคัญ	เชียงใหม่ (72.54%) เชียงราย (18.89%) นครสวรรค์ (5.93%)กาญจนบุรี (1.79%)แม่ฮ่องสอน (0.87%)				
พื้นที่ปลูก (ไร่)	10,430	10,275	10,549	8,647	-18.03
ผลผลิตเฉลี่ย/ไร่ (กก)	3,532	3,333	4,041	3,926	-2.85
ผลผลิตเนื้อที่เก็บเกี่ยว/ไร่ (กก)	3,570	3,422	4,055	3,960	-2.34
ต้นทุนหอมตัดจุก (บาท/กก.)	7.73	8.21	6.98	7.20	3.15
การใช้ (ตัน)	124,308	165,217	120,000	na	
นำเข้า (หอมสด พิกัด 0703 10 90 000)	ปี 2561	ปี 2562	ปี 2563	ปี 2564	
- ปริมาณ (ตัน)	89,201	143,811	92,940	3,035	} ม.ค.
- มูลค่า (ล้านบาท)	541.17	861.97	635.79	20.07	
ส่งออก (หอมสด พิกัด 0703 10 90 000)	ปี 2561	ปี 2562	ปี 2563	ปี 2564	
- ปริมาณ (ตัน)	2,850	2,763	2,736	247	} ม.ค.
- มูลค่า (ล้านบาท)	64.22	57.57	57.13	5.74	
ประเทศคู่ค้า	ญี่ปุ่น มาเลเซีย ศรีลังกา				
การจับกุมการลักลอบนำเข้า	ปี 2560	ปี 2561	ปี 2562	ปี 2563	
- จำนวน (ราย)	98	104	188	105	
- ปริมาณ (ตัน)	143.21	60.80	274.71	46.92	
- มูลค่า (ล้านบาท)	2.70	0.96	3.46	0.88	
ความเคลื่อนไหวของราคา (บาท/กก.)	สัปดาห์นี้ (25 ก.พ.64)	สัปดาห์ก่อน (19 ก.พ.64)			เพิ่ม/ลด
ราคาเกษตรกรขายได้เบอร์ ๑ (สดก.)	7.00	8.00			1.00
ราคาขายส่ง-ขายปลีกตลาด กทม. เบอร์ 0-1					
ขายส่ง- หอมฯ สั้นปาดอง	21.00	21.00			-
ขายส่ง- หอมฯ ฝาง	-	-			-
ขายปลีก-หอมฯ สั้นปาดอง	35.00	35.00			-
ขายปลีก-หอมฯ ฝาง	-	-			-

ราคาหอมหัวใหญ่ ปี 2561-2564



**1. สถานการณ์หอมหัวใหญ่ ปี 2563/64**  
 สศก. คาดการณ์ (7 ม.ค.64) เนื้อที่เพาะปลูกหอมหัวใหญ่ลดลงจากปี 2563 เนื่องจากแปลงเพาะพันธุ์กล้าเสียหายจากฝนตกเมื่อเดือนตุลาคม 2563 ทำให้ไม่มีกล้าพันธุ์ไปเพาะปลูก ประกอบกับเกษตรกรบางแหล่งผลิตในจังหวัดเชียงใหม่ยังเกรงเรื่องสถานการณ์ระบาดของเชื้อไวรัสโคโรนา 2019 ซึ่งทำให้ไม่สามารถขยายผลผลิตได้ จึงเก็บเมล็ดพันธุ์บางส่วนไว้ปลูกปีหน้า และบางแหล่งผลิตในจังหวัดเชียงรายเปลี่ยนไปปลูกมันฝรั่งแทนเพราะมีต้นทุนการปลูกที่ต่ำกว่า และยังมีบริษัทรับซื้อแน่นอนทำให้เนื้อที่เพาะปลูกลดลง ส่วนผลผลิตต่อไร่คาดว่าจะลดลง เนื่องจากต้นกล้าที่นำไปปลูกไม่สมบูรณ์ทำให้เป็นโรคได้ง่าย ผลผลิตไม่ได้ขนาดตามความต้องการของตลาด และเกษตรกรลดต้นทุนในการดูแล เพราะปีที่ผ่านมามีผลผลิตน้อยจึงไม่มีทุนในการบำรุงดูแลผลให้ผลผลิตทั้งประเทศลดลง

**2. การนำเข้าตามพันธกรณีระหว่างประเทศ**

- WTO มติ ครม. เมื่อวันที่ 29 ธ.ค.63 เห็นชอบการเปิดตลาดหอมหัวใหญ่ ปี 2564-66 ตามข้อผูกพัน (WTO) สำหรับหอมหัวใหญ่ ในโควตา (เฉพาะหอมผง) 764 ตัน ภาษี 27% นอกโควตา 142% และเมล็ดพันธุ์ ในโควตา ปริมาณ 3.15 ตัน ภาษี 30% (เก็บจริง 0) นอกโควตา 218% (ให้ขุมนุสสหกรณ์หอมหัวใหญ่แห่งประเทศไทยจำกัด เป็นผู้บริหารการนำเข้า ภายใต้การกำกับดูแลของคณะกรรมการจัดการการผลิตและการตลาดกระเทียมฯ)
- AFTA ตั้งแต่ 1 ม.ค.53 ภาษีนำเข้าทั้งหมดหัวใหญ่และเมล็ดพันธุ์ลดลงจาก ร้อยละ 5 เหลือ 0 ไม่จำกัดปริมาณนำเข้า โดยกรมการค้าต่างประเทศ (ศต.) ได้กำหนดหลักเกณฑ์การออกหนังสือรับรองและเงื่อนไขการนำเข้า ดังนี้ (1) เป็นนิติบุคคลที่ขึ้นทะเบียนเป็นผู้นำเข้าหอมหัวใหญ่และเมล็ดพันธุ์หอมหัวใหญ่ไว้กับ ศต. เป็นรายปี (2) ให้นำเข้าเฉพาะกรณีให้นำเข้ามาเพื่อใช้ในกิจการตนเองในปริมาณที่ไม่เกินปริมาณที่ระบุไว้ในแผนการนำเข้าและการใช้ในกิจการของตนเอง (3) ต้องนำเข้าช่วงเดือน ส.ค.-ต.ค. ของแต่ละปี และ (4) ให้นำเข้าทางด้านศุลกากรที่มีด่านตรวจพืชและด่านอาหารและยาหรือมีเจ้าหน้าที่ที่มีอำนาจของด่านดังกล่าวปฏิบัติหน้าที่

**3. มาตรการและแนวทางแก้ไขปัญหา ปี 2564**

3.1 กำหนดให้หอมหัวใหญ่เป็นสินค้าควบคุม โดยคณะกรรมการกลางว่าด้วยราคาสินค้าและบริการ (กรร.) ได้ออกประกาศ (1 ก.ค. 63) ควบคุมการขนย้ายหอมหัวใหญ่ที่นำเข้าจากต่างประเทศ ปี 2563 ตั้งแต่ 400 กก.ขึ้นไป โดยทางบกหรือทางทะเล เข้าหรือออกจากจังหวัดที่กำหนด 52 จังหวัด ต้องขออนุญาตขนย้าย

3.2 จัดส่งเจ้าหน้าที่สายตรวจลงตรวจแหล่งจำหน่ายขนาดใหญ่ รวมทั้งตั้งด่านตรวจสอบการลักลอบนำเข้ร่วมกับหน่วยงานที่เกี่ยวข้อง โดยดำเนินการอย่างต่อเนื่องและเพิ่มความเข้มงวดในช่วงผลผลิตออกสู่ตลาด

3.3 สนับสนุนการบริหารจัดการในการกระจายผลผลิตพืชหัว (กระเทียม หอมหัวใหญ่ หอมแดง) และซดเซยดอกเบ๊ในอัตราร้อยละ ๓ ต่อปี ให้แก่เกษตรกรและผู้ประกอบการที่กัยืมเงินจากสถาบันการเงินที่รับซื้อผลผลิตจากเกษตรกรเก็บสต็อกในท้องถิ่น วงเงินรวม 24.33 ล้านบาท

3.5 จัดหาสถานที่ให้เกษตรกรนำผลผลิตมาจำหน่ายโดยไม่ผ่านพ่อค้าคนกลาง

3.6 ขอความร่วมมือกรมศุลกากรเข้มงวดตรวจสอบการนำเข้า การประเมินราคาและการตรวจปล่อยสินค้า รวมทั้งให้นำแบบแจ้งตามประกาศ กรร.เป็นเอกสารประกอบการตรวจปล่อยสินค้าออกจากด่านฯ

**สถานการณ์**

- ผลผลิตในพื้นที่จังหวัดเชียงใหม่และกาญจนบุรีออกสู่ตลาดมากขึ้น ขณะนี้ความต้องการของตลาดปลายทางชะลอตัว
- ราคาหอมหัวใหญ่ที่เกษตรกรขายได้ เบอร์ 1 (สดก.) เฉลี่ย กก. ละ 7.00 บาท ราคาปรับตัวลดลงจากสัปดาห์ก่อนที่ กก.ละ 8.00 บาท ร้อยละ 14.28 ส่วนราคาหอมหัวใหญ่ (คละ) เกษตรกรขายได้จังหวัดเชียงใหม่ กก.ละ 7.00 บาท ราคาปรับตัวลดลงจากสัปดาห์ก่อนที่ 8.00 ร้อยละ 12.50

ราคา (บาท/กก.)		ม.ค.	ก.พ.	มี.ค.	เม.ย.	พ.ค.	มิ.ย.	ก.ค.	ส.ค.	ก.ย.	ต.ค.	พ.ย.	ธ.ค.	เฉลี่ย
เกษตรกรขายได้ * เบอร์ 1 (สดก.)	2561	14.75	10.50	5.50	-	-	-	-	-	-	-	-	-	9.46
	2562	11.50	8.03	11.89	-	-	-	-	-	-	-	-	-	10.24
	2563	14.75	8.74	6.30	-	-	-	-	-	-	-	-	-	9.06
	2564	13.00	7.00	(25 ก.พ.64)	-	-	-	-	-	-	-	-	-	9.00
เกษตรกรขายได้ * คละ (สดก.)	2561	13.75	-	6.50	7.50	-	-	-	-	-	-	-	-	7.93
	2562	-	-	9.00	9.70	-	-	-	-	-	-	-	-	9.35
	2563	-	-	-	-	-	-	-	-	-	-	-	-	-
	2564	-	-	-	-	-	-	-	-	-	-	-	-	-
ขายส่งตลาด กทม. เบอร์ 0-1 สั้นปาดอง	2561	18.50	17.50	16.50	14.62	15.83	14.50	14.50	-	-	-	-	-	15.99
	2562	19.39	15.50	17.40	24.50	24.50	24.50	-	-	-	-	-	-	20.97
	2563	20.50	15.76	15.50	17.12	17.50	17.50	-	-	-	-	-	-	17.31
	2564	-	21.00	25 ก.พ.64	-	-	-	-	-	-	-	-	-	21.00
ขายส่งตลาด กทม. เบอร์ 0-1 ฝาง	2561	-	-	16.21	14.68	16.50	14.50	14.50	-	-	-	-	-	15.15
	2562	-	-	18.83	24.50	24.50	24.50	-	-	-	-	-	-	23.08
	2563	-	-	15.50	15.69	17.50	17.50	-	-	-	-	-	-	16.55
	2564	-	-	-	-	-	-	-	-	-	-	-	-	-

สุกร

ประจำสัปดาห์ที่ 4 ของเดือนกุมภาพันธ์ (วันที่ 22-25 กุมภาพันธ์ 2564)

	2560	2561	2562	2563	2564	% Δ
คาดการณ์						
<b>ผลผลิตไทย</b>						
- สุกรมีชีวิต (ล้านตัว)	20.63	22.90	22.53	22.09	22.66	2.6
- เนื้อสุกร (ล้านตัน)	1.51	1.70	1.69	1.66		
จำนวนเกษตรกร (ราย)	180,606	184,717	185,688	177,908		
<b>ใช้ในประเทศ (ล้านตัว)</b>	15.05	16.81	18.29	19.29		
<b>ส่งออก</b>						
- เนื้อสุกร (ตัน)	10,905	10,340	15,155	34,637	2,533	(ม.ค.64)
มูลค่า (ล้านบาท)	2,100	2,095	2,836	4,966	347	
- สุกรมีชีวิต (ตัว)	415,865	815,385	750,061	2,424,004	214,183	(ม.ค.64)
มูลค่า (ล้านบาท)	1,912	3,188	3,571	15,862	1,581	
<b>ประเทศคู่ค้า</b>	สุกรมีชีวิต : กัมพูชา ลาว พม่า เวียดนาม / เนื้อสุกร : ญี่ปุ่น ฮังการี กัมพูชา					
<b>นำเข้า</b>						
- เนื้อสุกร (ตัน)	501	391	408	1,801	25	(ม.ค.64)
มูลค่า (ล้านบาท)	112	106	104	287	7	
<b>ต้นทุนการผลิต (บาท/กก.)</b>	62.87	61.24	66.66	68.86	78.34	(ก.พ.64)
<b>มูลค่าผลผลิต (ล้านบาท)</b>	105,311	130,981	154,890	167,300	14,909	(ม.ค.64)
<b>แหล่งผลผลิตสำคัญ</b>	1.ราชบุรี (32.12%) 2.ชลบุรี (7.30%) 3.ปราจีนบุรี (7.28%) 4.นครราชสีมา (3.49%) 5.ฉะเชิงเทรา (2.82%)					
<b>ที่มา</b>	(1) ผลผลิตไทย/ใช้ในประเทศ : กรมปศุสัตว์ (2) นำเข้า - ส่งออก : กรมศุลกากร (3) ต้นทุนการผลิต / แหล่งผลผลิตสำคัญ : สศก. (4) มูลค่าผลผลิต : ปริมาณผลผลิต x ราคาเฉลี่ยรายปี					

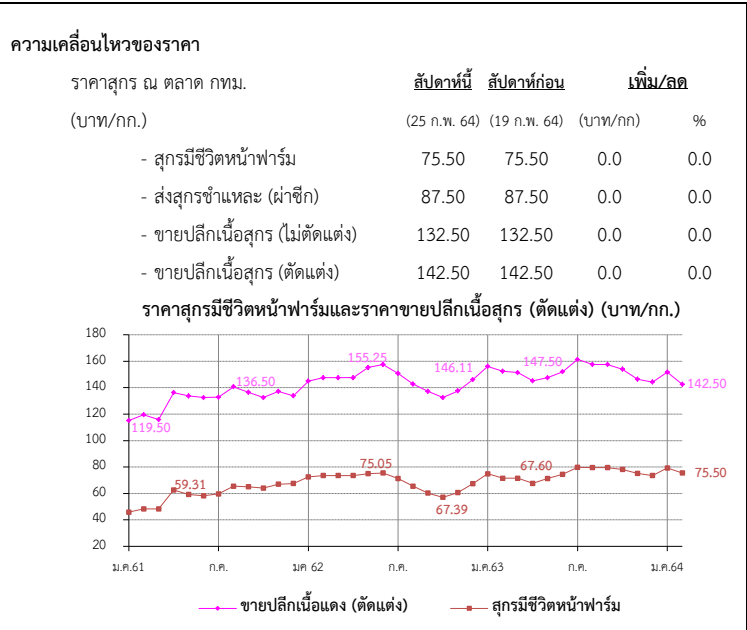
**สถานการณ์**

- ภาวะการค้าชะลอตัวเนื่องจากความต้องการบริโภคภายในประเทศเริ่มเข้าสู่ภาวะปกติ และการส่งออกสุกรมีชีวิตไปประเทศเพื่อนบ้านเริ่มชะลอตัว ส่งผลให้ราคาสุกรมีชีวิตและราคาขายปลีกเนื้อแดงทรงตัวเท่ากับสัปดาห์ก่อน

**แนวโน้ม**

- คาดว่า ปริมาณผลผลิตที่ออกสู่ตลาดจะเพียงพอต่อความต้องการของตลาดทั้งในประเทศและต่างประเทศ

- ราคาสุกรมีชีวิตหน้าฟาร์มและราคาขายปลีกเนื้อสุกร (ตัดแต่ง) มีแนวโน้มทรงตัว



- แนวทาง/มาตรการกำกับดูแล และแก้ไขปัญหา**
  - **แนวทาง/มาตรการ - คน :** ประชุมวันที่ 12 ม.ค.64
  - ตรึงราคาจำหน่ายสุกร เพื่อลดค่าครองชีพผู้บริโภค ดังนี้
    - สมาคมผู้เลี้ยงสุกรแห่งชาติตรึงราคาขายสุกรมีชีวิตหน้าฟาร์มที่จำหน่ายในประเทศไม่เกิน กก.ละ 80 บาท
    - ห้างค้าปลีกค้าส่งขนาดใหญ่จำหน่ายเนื้อสุกร (สะโพก/ไหล่) ไม่เกิน กก.ละ 150 บาท เนื้อสันนอกไม่เกิน กก.ละ 160 บาท สันนอก กก.ละ 128-138 บาท
    - สมาคมตลาดสดไทย แจ้งสมาชิกตลาดสดในกทม-ปริมณฑล เพื่อขอความร่วมมือผู้ค้าปลีกขายเนื้อสุกร (สะโพก/ไหล่) ไม่เกินกก.ละ 150 บาท เนื้อสันนอกไม่เกิน กก.ละ 160 บาท
    - เชื่อมโยง สพจ. จำหน่ายหมู 76 จังหวัด โครงการ "หมูธงฟ้า ลดราคา ช่วยประชาชน" (8-14 ก.พ.64)
- กลไกคณะกรรมการ** ร่วมเป็นกรรมการในคณะกรรมการนโยบายพัฒนาสุกรและผลิตภัณฑ์ โดยมี รมว.กษ. เป็นประธาน อช.คน. เป็นกรรมการ ปศ. เป็นเลขานุการ มติ (20ส.ค.63) เห็นชอบให้ตั้งคณะทำงานร่วมระหว่าง พณ. กษ. สมาคมผู้เลี้ยงสุกรแห่งชาติ สมาคมผู้ผลิตและแปรรูปสุกรเพื่อการส่งออก และสมาคมพัฒนาธุรกิจสุกรไทย รวมทั้งสนับสนุนให้ตั้งกองทุนพัฒนาธุรกิจสุกรไทย โดยให้สมาคมพัฒนาสุกรไทยเป็นผู้ดำเนินการ 29 ก.ย. 63 ประชุมคณะทำงานเพื่อติดตามควบคุมสถานการณ์ผลผลิตราคาสุกรและผลิตภัณฑ์ ให้มีความสมดุลครั้งที่ 1/2563 13 พ.ย. 63 ประชุม Pig Board มีมติให้ จร. ประสานทูตพาณิชย์ เจรจาเกี่ยวกับการขอเพิ่มจำนวนผู้ประกอบการที่สามารถส่งออกสุกรมีชีวิตไปประเทศกัมพูชา 21 ธ.ค.63 รมว.กษ.สั่งให้ ปศ. ออกหนังสือรับรองสุขอนามัยสัตว์ (HC) และให้ทุกด่านส่งออกสุกรไปกัมพูชาได้

ราคา (บาท/กก.)	ปี	ม.ค.	ก.พ.	มี.ค.	เม.ย.	พ.ค.	มิ.ย.	ก.ค.	ส.ค.	ก.ย.	ต.ค.	พ.ย.	ธ.ค.	เฉลี่ย	
สุกรมีชีวิตหน้าฟาร์ม (คน.)	2560	60.80	58.66	57.85	63.75	68.83	62.95	58.03	62.14	61.60	50.24	52.68	44.66	58.52	
	2561	45.79	48.30	48.26	62.56	59.31	58.17	59.60	65.41	65.10	63.98	66.95	65.17	59.05	
	2562	72.50	73.50	73.50	73.50	75.05	75.50	71.30	65.50	60.26	56.55	60.66	67.39	68.77	
	2563	74.86	70.45	71.50	67.60	71.28	74.45	79.82	79.50	79.50	78.10	75.08	73.50	74.64	
	2564	79.20	75.50	(25 ก.พ. 64)											
ขายปลีกเนื้อแดง (ตัดแต่ง) ตลาด กทม. (คน.)	2560	125.75	123.29	123.37	132.81	140.83	130.68	123.82	131.36	129.40	115.92	122.27	111.45	125.91	
	2561	115.12	119.50	115.83	136.32	133.69	132.50	132.75	140.68	136.50	132.50	137.27	133.89	130.55	
	2562	145.00	147.50	147.50	147.50	155.25	157.50	150.75	142.74	137.26	133.45	138.29	146.11	145.74	
	2563	156.14	152.50	147.50	145.12	147.50	152.02	161.35	157.50	157.50	154.00	146.45	144.25	151.82	
	2564	151.75	142.50	(25 ก.พ. 64)											

# ไข่ไก่

ประจำสัปดาห์ที่ 4 ของเดือนกุมภาพันธ์ (วันที่ 22 - 25 ก.พ. 64)

	2560	2561	2562	2563	2564	% Δ	ความเคลื่อนไหวของราคา					
<b>ผลผลิต</b>							<b>ราคาเฉลี่ยไข่ไก่ ตลาด กทม.</b>	<b>สัปดาห์นี้</b>	<b>สัปดาห์ก่อน</b>	<b>เพิ่ม/ลด</b>		
							(บาท/ฟอง)	(25 ก.พ. 64)	(19 ก.พ. 64)	(บาท/ฟอง)	%	
- แม่ไก่ยืนกรง (ล้านตัว)	55.64	56.96	48.66	49.57	51.13	3.15	- ไข่ไก่คละหน้าฟาร์ม	2.50	2.50	-	-	
- ปริมาณไข่ไก่ (ล้านฟอง)	16,470	16,598	14,742	15,019	15,489	3.13	- ขายปลีกไข่ไก่ เบอร์ 3	3.05	3.05	-	-	
<b>จำนวนเกษตรกร</b> (ราย)	104,903	117,683	132,996	132,996	132,996	-	- ขายปลีกไข่ไก่ เบอร์ 2	3.25	3.25	-	-	
<b>ใช้ในประเทศ</b> (ล้านฟอง)	13,770	13,822	14,520	14,520	14,520	-	- ขายปลีกไข่ไก่ เบอร์ 1	3.55	3.55	-	-	
<b>ส่งออก</b>							<b>ราคาไข่ไก่คละหน้าฟาร์ม และราคาขายปลีก เบอร์ 3 (บาท/ฟอง)</b>					
- ปริมาณ (ล้านฟอง)	127	301	271	221	23	(ม.ค. 64)						
- มูลค่า (ล้านบาท)	381	997	705	656	75	(ม.ค. 64)						
<b>ประเทศคู่ค้า :</b> ฮองกง สิงคโปร์ ลาว												
<b>นำเข้า</b>												
- ปริมาณ (ล้านฟอง)	0.006	-	-	-	N/A							
- มูลค่า (ล้านบาท)	0.69	-	-	-	N/A							
<b>ต้นทุนการผลิต</b> (บาท/ฟอง)	2.86	2.86	2.62	2.58	2.65 (f)	(F ก.พ. 64)						
<b>มูลค่าผลผลิต</b> (ล้านบาท)	40,410	42,625	43,588	40,285	2,966	(F ก.พ. 64)						
<b>แหล่งผลิตสำคัญ</b>	1.ฉะเชิงเทรา (14%) 2.นครนายก (10%) 3.ชลบุรี (11%) 4.นครปฐม (7%) 5.อยุธยา (6%)											
<b>ที่มา</b>	(1) ผลผลิตไทย/ใช้ในประเทศ : กรมปศุสัตว์ (2) นำเข้า - ส่งออก: กรมศุลกากร (3) ต้นทุนการผลิต / แหล่งผลิตสำคัญ : สศก. (4) มูลค่าผลผลิต : ปริมาณผลผลิต x ราคาเฉลี่ยรายปี											

<b>สถานการณ์</b>	- ภาวะการค้ำยั้งชะลอตัวจากสถานการณ์ Covid-19 ระลอกใหม่ ที่ยังไม่คลี่คลาย ส่งผลให้ความต้องการบริโภคลดลง ในขณะที่ผลผลิตออกสู่ตลาดตามปกติ ทำให้ผลผลิตสะสมในระบบมาก
	- ราคาไข่ไก่คละหน้าฟาร์มทรงตัวที่ฟองละ 2.50 บาท และราคาขายปลีกเบอร์ 3 ในตลาดสดเขตกรุงเทพมหานคร อยู่ที่ ฟองละ 3.00-3.10 บาท
<b>แนวโน้ม</b>	- ปริมาณผลผลิตเพียงพอต่อความต้องการ แนวโน้มราคาไข่ไก่ทรงตัว ทั้งนี้ การผ่อนคลายมาตรการของรัฐบาล ในการป้องกันควบคุมโรค Covid-19 คาดว่าจะทำให้สถานการณ์ราคาไข่ไก่เดือนมีนาคมดีขึ้น

<b>มาตรการ</b>	<p><b>การดำเนินงานของ คน.</b></p> <ul style="list-style-type: none"> <li>- ดำเนินโครงการรักษาเสถียรภาพราคาไข่ไก่ ปี 2563 โดยสนับสนุนเงินค่าบริหารจัดการในการรวบรวมไข่ไก่เพื่อส่งออก อัตราฟองละ 0.50 บาท เป้าหมายไข่ไก่รวมจำนวน 200 ล้านฟอง โดยขอรับเงินจากกองทุนรวมเพื่อช่วยเหลือเกษตรกร วงเงิน 50 ล้านบาท ผล ปริมาณการส่งออกไข่ไก่ 137.36 ล้านฟอง เป็นค่าบริหารจัดการในการรวบรวมไข่ไก่เพื่อการส่งออก จำนวน 33.99 ล้านฟอง</li> <li>- โครงการไข่ไก่ธงฟ้าลดราคาเพื่อประชาชน จัดจำหน่ายไข่ไก่ราคาถูก เพื่อลดภาระค่าครองชีพให้แก่ประชาชน โดยจำหน่ายแผงละ 70 บาท</li> <li>- กำกับดูแลการค้าปลีก ติดตามภาวะการค้ำปลีกและราคาขายปลีกในตลาดสด ให้สอดคล้องกับราคาผลผลิตหน้าฟาร์ม รวมทั้งตรวจสอบกำกับดูแลด้านเครื่องชั่ง และการปิดป้ายแสดงราคา</li> </ul> <p><b>การดำเนินงานของ Egg Board 17 ก.พ. 64</b></p> <ul style="list-style-type: none"> <li>- กำหนดโควตาการนำเข้าเลี้ยงปู่ย่าพันธุ์ไข่ (GP) และแม่พันธุ์ไข่ (PS) ปี 2563 ดังนี้             <ol style="list-style-type: none"> <li>1. แผนการเลี้ยง GP จำนวน 3,800 ตัว</li> <li>2. แผนการเลี้ยง PS จำนวน 440,000 ตัว และกันไว้ที่กรมปศุสัตว์อีก 20,000 ตัว กรณีเกิดปัญหาขาดแคลนพันธุ์สัตว์</li> </ol> </li> <li>- เห็นชอบให้ คน. ขอจัดสรรเงินคชก. เป็นกรณีเร่งด่วน เพื่อใช้บริหารจัดการไข่ไก่ ส่วนเกินไปต่างประเทศ 100 ล้านฟอง ในอัตราฟองละ 0.50 บาท เพื่อช่วยพยุงราคา และทำให้สถานการณ์ไข่ไก่ กลับเข้าสู่ภาวะปกติ และเป็นการช่วยบรรเทาความเดือดร้อนให้แก่เกษตรกรผู้เลี้ยงไข่</li> </ul>
----------------	---

ราคา (บาท/ฟอง)	ปี	ม.ค.	ก.พ.	มี.ค.	เม.ย.	พ.ค.	มิ.ย.	ก.ค.	ส.ค.	ก.ย.	ต.ค.	พ.ย.	ธ.ค.	เฉลี่ย
ไข่ไก่คละหน้าฟาร์ม (คน.)	2560	2.52	2.36	2.24	2.24	2.57	2.60	2.58	2.73	2.71	2.35	2.33	2.20	2.45
	2561	2.21	2.40	2.27	2.54	2.79	2.80	2.80	2.80	2.78	2.38	2.45	2.55	2.56
	2562	2.60	2.47	2.31	2.51	2.75	2.84	2.94	3.00	3.00	2.99	2.81	2.72	2.75
	2563	2.70	2.60	2.61	2.71	2.44	2.40	2.75	2.90	2.80	2.75	2.90	2.59	2.68
	2564	2.60	2.50											2.55
		(25 ก.พ. 64)												
ขายปลีกไข่ไก่ เบอร์ 3 ตลาด กทม. (คน.)	2560	2.97	2.81	2.69	2.69	3.02	3.05	3.03	3.18	3.16	2.80	2.78	2.65	2.90
	2561	2.66	2.85	2.72	2.99	3.24	3.25	3.25	3.25	3.23	2.83	2.90	3.00	3.01
	2562	3.05	2.92	2.76	2.96	3.2	3.29	3.39	3.15	3.45	3.44	3.26	3.15	3.17
	2563	3.15	3.05	3.09	3.26	2.99	2.95	3.30	3.45	3.35	3.30	3.45	3.14	3.21
	2564	3.14	3.05											3.10
		(25 ก.พ. 64)												

## เกลือทะเล

ประจำสัปดาห์ที่ 4 ของเดือนกุมภาพันธ์ 2564 (วันที่ 22- 25 ก.พ. 64)

		2560	2561	2562	2563	2564 (f)										
<b>ผลผลิต</b>	(ตัน)	972,315	632,970	654,478	601,423	535,995	<b>ความเคลื่อนไหวของราคา</b>									
<b>ใช้ในประเทศ</b>	(ตัน)	992270	841374	734866	623607	N/A	<b>ราคาเกลือทะเล ณ แหล่งผลิต</b>									
<b>ต้นทุนการผลิต (บาท/ตัน)</b>		875	938	906	927	938	<b>สัปดาห์ที่ 4</b>		<b>สัปดาห์ที่ 3</b>		<b>เพิ่ม/ลด</b>					
							(25 ก.พ.64)		(19 ก.พ.64)		(บาท/ตัน) (%)					
<b>การส่งออก</b>							- เพชรบุรี		438		438		-		-	
- ปริมาณ	(ตัน)	133,124	135,095	163,093	151,578	12,518	- สมุทรสาคร		563		563		-		-	
- มูลค่า	(ล้านบาท)	494.23	537.85	600.03	561.04	44.86	- สมุทรสงคราม		594		594		-		-	
									<b>531</b>		<b>531</b>		-		-	
												(ม.ค. 64)				
<b>การนำเข้า (รวมเกลือทะเล เกลือบริโภค เกลืออื่น ๆ)</b>							<b>ราคาเกลือทะเลที่เกษตรกรขายได้ ณ แหล่งผลิต (บาท/ตัน)</b>									
- ปริมาณ	(ตัน)	153,079	343,498	243,481	173,763	3,013										
- มูลค่า	(ล้านบาท)	236.03	476.01	337.39	256.81	11.98										
												(ม.ค. 64)				
ประเทศที่นำเข้า : อินเดีย (89%)																
<b>มูลค่าผลผลิต</b>																
<b>ที่มา (1) ผลผลิต (ล้านบาท)</b>		1,680.05	1,607.98	899.70	360.65											
(2) ส่งออก - นำเข้า : กรมศุลกากร																
(3) มูลค่าผลผลิต : คำนวณจากปริมาณผลผลิต x ราคาเฉลี่ยรายปี																

<p><b>สถานการณ์</b></p> <ul style="list-style-type: none"> <li>- ผลผลิตเกลือทะเลฤดูกาลใหม่เริ่มทยอยออกสู่ตลาด</li> <li>- ราคาเฉลี่ยเกลือจังหวัดเพชรบุรี สมุทรสาคร และสมุทรสงคราม ยังทรงตัวเท่ากับสัปดาห์ก่อน</li> </ul> <p><b>แนวโน้ม</b></p> <ul style="list-style-type: none"> <li>- ราคามีแนวโน้มปรับลดลง เนื่องจากผลผลิตฤดูกาลใหม่เริ่มออกสู่ตลาด ประกอบกับยังมีเกลือเก่าค้างอยู่ในสต็อก</li> </ul>	<p><b>มาตรการภาครัฐ</b></p> <ul style="list-style-type: none"> <li>- คณะกรรมการสงเคราะห์เกษตรกร อนุมัติเงินจำนวน 52.50 ล้านบาท (31 มี.ค. 58) ให้สหกรณ์ในจังหวัดเพชรบุรี สมุทรสาคร สมุทรสงคราม ใช้เป็นทุนหมุนเวียนในการบริหารจัดการผลผลิตเกลือทะเล (ระยะเวลาโครงการ ๕ ปี พ.ศ. ๒๕๕๘ - ๒๕๖๓)</li> <li>- กษ. แต่งตั้งคณะทำงานทบทวนแผนงานโครงการ และงบประมาณภายใต้ยุทธศาสตร์เกลือทะเลไทย พ.ศ. 2562 - 2565 เพื่อจัดทำแผนปฏิบัติการการบริหารจัดการเกลือทะเลไทย ปี 2562 - 2565 (ระยะที่ 1)</li> <li>- แผนปี 2563 มติ คณะกรรมการบริหารกองทุนรวมเพื่อช่วยเหลือเกษตรกร (25 ก.ค. 62) เห็นชอบกรอบวงเงินจากกองทุนรวมเพื่อช่วยเหลือเกษตรกร จำนวน 50 ล้านบาท โดยการสนับสนุนเงินจ่ายขาดเพื่อเป็นค่าใช้จ่ายในการบริหารจัดการ และเงินทุนหมุนเวียนเพื่อชะลอการจำหน่ายในช่วงที่ผลผลิตที่ออกสู่ตลาดมาก ระยะเวลาดำเนินการ ต.ค.62 - ต.ค. 64</li> </ul> <p><b>แนวทางการแก้ไขปัญหา</b></p> <ul style="list-style-type: none"> <li>- เชื่อมโยงการจำหน่ายผลผลิตให้กับผู้ใช้โดยตรง อาทิ โรงงานน้ำปลา โรงงานผักผลไม้凍 และการเพาะเลี้ยงปลาน้ำจืด</li> </ul>
---	--

ราคาเกลือทะเล ที่เกษตรกรขายได้เฉลี่ย 3 จังหวัด (บาท/ตัน)													
ปี	ม.ค.	ก.พ.	มี.ค.	เม.ย.	พ.ค.	มิ.ย.	ก.ค.	ส.ค.	ก.ย.	ต.ค.	พ.ย.	ธ.ค.	เฉลี่ย
2560	1,013	1,131	1,083	1,325	1,522	1,947	2,119	2,167	2,189	2,038	2,100	2,100	1,728
2561	3,076	2,864	2,231	2,150	2,151	2,189	2,644	2,600	2,647	2,644	2,644	2,644	2,540
2562	2,354	2,220	1,931	927	821	1,147	1,309	1,266	1,260	1,219	1,068	974	1,375
2563	833	719	672	629	519	490	505	515	516	568	615	615	600
2564	615	531											573

(25 ก.พ. 64)



กากถั่วเหลือง

ประจำสัปดาห์ที่ 4 ของเดือนกุมภาพันธ์ 2564 (22 - 25 ก.พ.64)

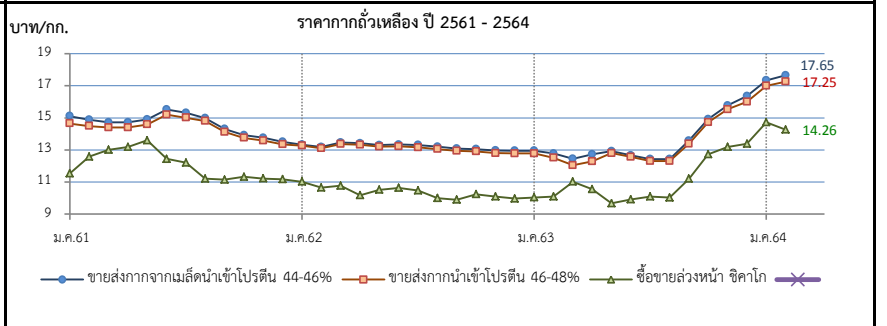
	ปี 61	ปี 62	ปี 63	ปี 64	% Δ
<b>1. ผลผลิต (ล้านตัน)</b>					
1.1 วัตถุดิบอาหารสัตว์					
หมวดโปรตีน - โลก	330.800	332.780	344.520	352.620	2.35
1.2 กากถั่วเหลือง - โลก	232.326	233.678	242.921	252.917	4.11
1.3 กากถั่วเหลือง - ไทย	1.394	1.562	2.025	2.040	0.74
- จากเมล็ดในประเทศ	0.016	0.015	0.011	0.010	
- จากเมล็ดนำเข้า	1.378	1.547	2.014	2.030	
2. มูลค่าผลผลิตไทย (ล้านบาท)	20,173	20,446	27,186	27,402	
<b>3. การใช้ (ล้านตัน)</b>					
3.1 โลก	228.886	230.033	240.948	251.027	4.18
3.2 ไทย	4.760	4.893	4.882	4.912	0.63
<b>4. สต็อก - โลก (ล้านตัน)</b>	14.520	13.253	10.876	9.133	-16.03
<b>5. นำเข้า-ส่งออก (ม.ค.64)</b>					
- นำเข้า (ล้านตัน)	2.952	3.208	2.645	0.103	
(ล้านบาท)	40,479	38,771	31,579	1,458	
(บาท/กก.)	13.71	12.09	11.86	15.00	
- ส่งออก (ตัน)	44,596	51,658	50,843	4,468	
<b>ประเทศคู่ค้า (ปี 63)</b>					
ไทยนำเข้าจาก: บราซิล 84% อาร์เจนตินา 13% ปารากวัย 3%					
ไทยส่งออกไป: ลาว 49% กัมพูชา 49% เมียนมาร์ 3%					
ที่มา : 1.1, 1.2, 3.1, 4. กระทรวงเกษตรสหรัฐฯ (USDA)					
: 1.3 โรงงานสกัดน้ำมันจากถั่วเหลืองรับซื้อถั่วเหลือง					
: 3.2 สมาคมผู้ผลิตอาหารสัตว์ไทย					
: 5. กรมศุลกากร					

**1. สถานการณ์ ปี 2564**  
 โลก ผลผลิตสูงขึ้นจากปีก่อนร้อยละ 4.11 ความต้องการใช้เพิ่มขึ้นร้อยละ 4.18 ขณะที่สต็อกโลกลดลงร้อยละ 16.03  
 ไทย ผลผลิตมีแนวโน้มเพิ่มขึ้นใกล้เคียงกับปีที่ผ่านมา โดยความต้องการใช้สูงขึ้นจากปีก่อนร้อยละ 0.63

**2. นโยบายและมาตรการนำเข้า** พิกัด 2304.00.90 รหัสสถิติ001 เพื่อใช้ในอุตสาหกรรมผลิตเป็นวัตถุดิบอาหารสัตว์ ปี 2564-2566 มติ ครม. 6 ต.ค.63 มติคณะ กก.นโยบายอาหาร 27 ส.ค.63  
 ไม่จำกัดปริมาณและช่วงเวลานำเข้า ดังนี้  
 (1) WTO (ตามข้อผูกพัน ปริมาณโควตานำเข้า 230,559 ตัน ภายในโควตา 20% นอกโควตา 133%)  
 - ในโควตา ภาษีร้อยละ 2 ผู้มีสิทธินำเข้าในโควตารวมทั้งสิ้น 11 ราย (ส.ผู้ผลิตอาหารสัตว์ไทย ส.ผู้ผลิตไก่เพื่อส่งออกไทย ส.ผู้เลี้ยงไก่เนื้อเพื่อการส่งออก ส.ผู้เลี้ยงเป็ดเพื่อการค้าและการส่งออก ส.ปศุสัตว์ไทย ส.ส่งเสริมการเลี้ยงไก่ฯ ส.ผู้เลี้ยงสุกรแห่งชาติ ส.ส่งเสริมผู้ใช้วัตถุดิบอาหารสัตว์ ชุมชมสหกรณ์โคนมแห่งประเทศไทย ส.พ่อค้าพืชผลไทย และ ส.การค้าสินค้าเกษตรและอุตสาหกรรมแปรรูป) และให้ผู้มีสิทธินำเข้าสนับสนุนรับซื้อกากถั่วเหลืองที่ผลิตจากเมล็ดถั่วเหลืองในประเทศของโรงงานสกัดน้ำมันพืชทั้งหมดในราคาไม่ต่ำกว่าขั้นต่ำที่กำหนด กก.ละ 15.46 บาท (ปี 63 ซึ่งสอดคล้องกับราคาปรับขึ้นต่ำเมล็ดถั่วเหลืองเกรดสกัดน้ำมัน ที่คณะกรรมการพืชน้ำมันและน้ำมันพืช กำหนด กก.ละ 19.50 บาท)  
 - นอกโควตา ภาษีร้อยละ 119  
 (2) อาเซียน (AFTA) , ไทย-ออสเตรเลีย (TAFTA) , ไทย-นิวซีแลนด์ (TNZCEP) ภาษีร้อยละ 1  
 (3) ไทย-ญี่ปุ่น (JTEPA) , อาเซียน-เกาหลี (AKFTA) , ไทย-ชิลี (TCFTA)  
 ในโควตา ภาษีร้อยละ 0 นอกโควตา ภาษีร้อยละ 119  
 (4) การนำเข้าจากประเทศนอกความตกลง ภาษีร้อยละ 6 ค่าธรรมเนียมพิเศษต้นละ 2,519 บาท

**3. นโยบายการส่งออก** ครม.มีมติ (12 เม.ย.59) และระเบียบ พณ. ( 5 ต.ค.59) ให้ส่งออกกากถั่วเหลืองได้ 20% ของปริมาณกากถั่วเหลืองที่ผลิตได้จากเมล็ดถั่วเหลืองนำเข้า ตามมติคณะกรรมการพิจารณาการส่งออกกากถั่วเหลืองไปนอกราชอาณาจักร (รองอธิบดี คค.ที่กำกับดูแลกองบริหารสินค้าคงคลัง เป็นประธาน)  
**ยอดการจัดสรรส่งออก** ปี 2563 จำนวน 4 รายการรวม 299,603.20 ตัน และช่วงปี 63 ส่งออกกากถั่วเหลืองแล้ว 50,843 ตัน คิดเป็น 1.49% และยอดจัดสรร ปี 2564 จำนวน 4 รายการรวม 309,249.77 ตัน

**สถานการณ์ปัจจุบัน**  
**ในประเทศ** ราคาจากเมล็ดนำเข้าและกากนำเข้าทรงตัวเท่าสัปดาห์ก่อน ที่ กก.ละ 17.65 บาท และ 17.25 บาทตามลำดับ  
**ต่างประเทศ** ราคาจากถั่วเหลืองตลาดต่างประเทศสูงขึ้นจากสัปดาห์ก่อนจากต้นละ 467.71 US\$ เป็นต้นละ 472.12 US\$ เนื่องจากภาวะปริมาณผลผลิตตั้งตัวโดยกระทรวงเกษตรฯ ของสหรัฐฯ รายงานว่าสต็อกกากถั่วเหลืองโลกปีนี้จะลดลงจากปีก่อนถึงร้อยละ 16.03  
**แนวโน้ม** คาดว่าภาวะการค้ำกากถั่วเหลืองตลาดโลกจะมีแนวโน้มผันผวน ซึ่งการปรับตัวของราคาจะขึ้นอยู่กับความต้องการใช้ของจีนซึ่งเป็นผู้ใช้จ่ายรายใหญ่ของโลก

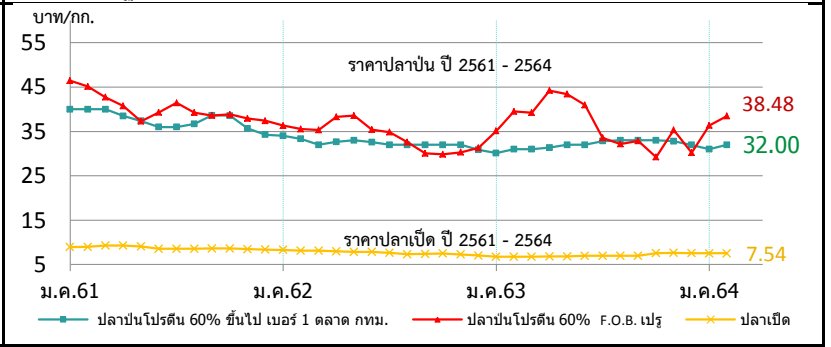


ราคา (บาท/กก.)	ม.ค.	ก.พ.	มี.ค.	เม.ย.	พ.ค.	มิ.ย.	ก.ค.	ส.ค.	ก.ย.	ต.ค.	พ.ย.	ธ.ค.	เฉลี่ย
<b>1. ขยส่ง กทม.จากเมล็ดในประเทศ โปรตีน 44-48%</b>													
ปี 2561	20.50	20.50	-	-	-	-	-	-	-	-	-	-	20.50
2562	-	-	-	-	-	-	-	-	-	-	18.38	18.38	18.38
2563	-	-	-	-	-	-	-	-	-	-	-	-	-
2564	-	-	(25 ก.พ.64)	-	-	-	-	-	-	-	-	-	-
<b>2. ขยส่ง กทม.จากเมล็ดนำเข้า โปรตีน 44-46%</b>													
ปี 2561	15.11	14.88	14.73	14.73	14.91	15.52	15.31	14.98	14.31	13.92	13.76	13.51	14.64
2562	13.33	13.18	13.47	13.42	13.30	13.34	13.31	13.20	13.09	13.05	12.97	12.95	13.22
2563	12.95	12.78	12.45	12.73	12.93	12.66	12.43	12.43	13.58	14.92	15.77	16.35	13.50
2564	17.34	17.65	(25 ก.พ.64)	-	-	-	-	-	-	-	-	-	17.50
<b>3. ขยส่ง กทม.จากนำเข้า โปรตีน 46-48%</b>													
ปี 2561	14.65	14.49	14.40	14.40	14.59	15.20	15.01	14.81	14.12	13.75	13.58	13.35	14.36
2562	13.27	13.10	13.37	13.32	13.20	13.22	13.16	13.05	12.94	12.90	12.80	12.78	13.09
2563	12.78	12.51	12.04	12.28	12.80	12.57	12.31	12.30	13.38	14.72	15.53	16.00	13.27
2564	17.00	17.25	(25 ก.พ.64)	-	-	-	-	-	-	-	-	-	17.13
<b>4. ซื้อขยส่งหน้าตลาดชิคาโก (US\$ : ton , 1 ton = 1.1023 shortton)</b>													
ปี 2561	359.30	397.39	413.49	419.73	423.84	381.34	365.13	337.45	340.17	344.18	338.75	340.21	371.75
2562	344.73	338.04	337.61	337.09	328.86	350.18	337.74	323.35	322.16	335.33	331.59	327.96	334.55
2563	327.98	320.64	341.45	321.81	313.98	316.10	319.06	319.54	355.36	405.21	430.23	442.10	351.12
2564	488.24	472.12	(24 ก.พ.64)	-	-	-	-	-	-	-	-	-	480.18
<b>5. ซื้อขยส่งหน้าตลาดชิคาโก</b>													
ปี 2561	11.54	12.58	13.00	13.19	13.60	12.44	12.21	11.21	11.15	11.33	11.22	11.18	12.05
2562	11.02	10.65	10.77	10.17	10.52	10.64	10.47	10.00	9.90	10.24	10.09	9.97	10.37
2563	10.04	10.10	11.02	10.56	9.67	9.91	10.09	10.03	11.20	12.73	13.19	13.38	10.07
2564	14.73	14.26	(24 ก.พ.64)	-	-	-	-	-	-	-	-	-	14.50

**ปลาป่น**  
**ประจำสัปดาห์ที่ 4 ของเดือนกุมภาพันธ์ 2564 (22 - 25 ก.พ.64)**

<b>ผลผลิต (ล้านตัน)</b>	<b>ปี 61</b>	<b>ปี 62</b>	<b>ปี 63</b>	<b>ปี 64</b>	<b>% Δ</b>	<b>1. การผลิต ปี 2564</b> - โลก USDA คาดการณ์เทียบกับปีก่อน โดยผลผลิตสูงขึ้นร้อยละ 5.18 ในขณะที่ความต้องการใช้สูงขึ้นร้อยละ 2.33 และสต็อกลดลงร้อยละ 9.09 - ไทย ปี 2564 ส.ผู้ผลิตปลาป่นไทย คาดการณ์ปริมาณผลผลิตจะใกล้เคียงเมื่อเทียบกับปีก่อน เนื่องจากจำเป็นต้องบริหารจัดการวัตถุดิบอย่างยั่งยืนจากการทำประมงที่ถูกกฎหมาย มีการรายงานและการควบคุมที่ดี (Non-IUU) ใช้เครื่องมือทำประมงที่เป็นมิตรกับสิ่งแวดล้อม ตรวจสอบย้อนกลับได้ <b>2. นโยบายและมาตรการนำเข้า</b> กำหนดคร่าวละ 3 ปี โดยปี 2564-2566 นำเข้าได้ไม่จำกัด ปริมาณ ตามมติ กกก.นโยบายอาหาร (27 ส.ค.63) และ มติ ครม. (6 ต.ค.63) ดังนี้ 2.1 AFTA / FTA ไทย-นิวซีแลนด์ ไทย-ออสเตรเลีย ภาษี 0% } โปรตีน 60% อาเซียน-จีน (เว้นพม่า) อาเซียน-ออสเตรเลีย-นิวซีแลนด์ } ขึ้นไป และ ไทย-ชิลี ไทย-ญี่ปุ่น สิทธิพิเศษ(DFOF) } โปรตีนต่ำกว่า 2.2 AKFTA อาเซียน-เกาหลี ภาษี 5% } 60% 2.3 FTA อาเซียน-ฮ่องกง โปรตีน 60% ขึ้นไป ปี 64-65 ภาษี 10% ปี 66 ภาษี 8% โปรตีนต่ำกว่า 60% ปี 64-65 ภาษี 7% ปี 66 ภาษี 5% 2.4 จากประเทศนอกความตกลง โปรตีน 60% ขึ้นไป ภาษี 15% โปรตีนต่ำกว่า 60% ภาษี 6% การนำเข้าปลาป่นโปรตีน >60% ↑ ไม่จำกัดปริมาณนำเข้า ส่วนโปรตีน <60% ↓ ต้องขออนุญาตนำเข้า <b>3. นโยบายส่งออก</b> เป็นสินค้าที่กำหนดมาตรฐานและด้านส่งออก โดยต้องจดทะเบียนผู้ส่งออก สันติมาตรฐานกับกรมการค้าต่างประเทศ
- โลก	4.76	4.76	4.63	4.87	5.18	
- ไทย (ส.ผู้ผลิตปลาป่นไทย)	0.28	0.25	0.28	0.28		
แหล่งวัตถุดิบ : ปลาเปิด (เรือ) 32% รง.ทูน่า/ซูริมี 43% เศษเหลืออื่น 25%						
สัดส่วนการผลิต : โปรตีน 60% ขึ้นไป ร้อยละ 45						
โปรตีนต่ำกว่า 60% ร้อยละ 55						
<b>การใช้ (ล้านตัน)</b>						
- โลก	5.17	5.21	5.16	5.28	2.33	
- ไทย (ส.ผู้ผลิตอาหารสัตว์)	0.78	0.79	0.79	0.80	2.08	
<b>สต็อกโลก (ล้านตัน)</b>	0.26	0.27	0.22	0.20	-9.09	
<b>มูลค่าผลผลิตไทย (ล้านบาท)</b>	9.447	7.197	8.149	8.149		
<b>นำเข้า-ส่งออก (ตัน)</b>				(ม.ค.64)		
- นำเข้า	62,912	50,664	52,979	4,641		
- ส่งออก	105,922	107,680	152,147	4,322		
<b>ประเทศคู่ค้า (ม.ค.64)</b>						
- นำเข้า เมียนมา 44% เวียดนาม 24% สหรัฐฯ 8% อินเดีย 6% ชิลี 4% ฟิลิปปินส์ 4%						
- ส่งออก จีน 56% ญี่ปุ่น 28% เวียดนาม 5% บังคลาเทศ 5% ไต้หวัน 4%						

**สถานการณ์**  
**ในประเทศ** ราคาปลาเปิดและปลาป่นทุกเกรดคุณภาพ ทรงตัวเท่า สัปดาห์ก่อน  
**ต่างประเทศ** ราคาปลาป่นตลาดเปรูสูงขึ้นจากสัปดาห์ก่อน เนื่องจากกระทรวงเกษตรของสหรัฐฯ รายงานสต็อกปลาป่นโลกลดลงจากปีก่อน ถึงร้อยละ 9.09 อีกทั้งปัญหาด้านโลจิสติกส์ที่มีค่อนข้างมากเนื่องจากขาดแคลนตู้คอนเทนเนอร์ สำหรับการส่งออกปลาป่น  
**แนวโน้ม** คาดว่าในระยะยาวราคาปลาป่นในประเทศมีแนวโน้มสูงขึ้นตามตลาดต่างประเทศจากภาวะอุปทานตึงตัว



ราคา (บาท/กก.)	ม.ค.	ก.พ.	มี.ค.	เม.ย.	พ.ค.	มิ.ย.	ก.ค.	ส.ค.	ก.ย.	ต.ค.	พ.ย.	ธ.ค.	เฉลี่ย
<b>1. ปลาเปิด (สด) : โรงงานปลาป่นรับซื้อ</b>													
2561	8.95	8.98	9.31	9.28	9.09	8.56	8.53	8.53	8.61	8.64	8.48	8.37	8.78
2562	8.30	8.14	8.12	7.99	7.86	7.87	7.65	7.31	7.38	7.50	7.30	6.89	7.69
2563	6.75	6.73	6.75	6.80	6.85	6.97	6.97	6.97	6.99	7.59	7.64	7.55	7.05
2564	7.54	7.54	(25 ก.พ.64)										7.54
<b>2. ปลาป่น โปรตีน 60% ขึ้นไป เบอร์ 1</b>													
2561	40.00	40.00	40.00	38.76	37.52	36.00	36.00	36.68	38.65	38.79	35.68	34.28	37.70
2562	34.00	33.35	32.00	32.67	33.00	32.58	32.00	32.00	32.00	32.00	32.00	30.89	32.37
2563	30.14	31.00	31.00	31.33	32.00	32.00	32.84	33.00	33.00	33.00	32.79	31.95	32.00
2564	31.00	32.00	(25 ก.พ.64)										31.50
<b>3. ปลาป่น โปรตีน ต่ำกว่า 60% เบอร์ 1</b>													
2561	37.00	37.00	37.00	35.76	34.52	33.00	33.00	33.68	35.00	34.86	32.59	31.28	34.56
2562	31.00	30.35	29.00	29.67	30.00	29.58	29.00	29.00	29.00	29.00	29.00	27.89	29.37
2563	27.14	28.00	28.00	28.33	29.00	29.00	29.84	30.00	30.00	30.00	29.79	28.95	29.00
2564	28.00	29.00	(25 ก.พ.64)										28.50
<b>4. ปลาป่น โปรตีน 60% ขึ้นไป เบอร์ 2</b>													
2561	36.00	36.00	36.00	34.76	33.52	32.00	32.00	32.68	34.65	34.86	32.59	31.28	33.86
2562	31.00	30.35	29.00	29.67	30.00	29.58	29.00	29.00	29.00	29.00	29.00	27.89	29.37
2563	27.14	28.00	28.00	28.33	29.00	29.00	29.84	30.00	30.00	30.00	30.00	29.95	29.11
2564	29.00	30.00	(25 ก.พ.64)										29.50
<b>5. ปลาป่น โปรตีน 65% F.O.B. ตลาดเปรู (เหรียญสหรัฐ/ตัน)</b>													
2561	1,569	1,545	1,472	1,403	1,257	1,304	1,343	1,280	1,275	1,278	1,240	1,230	1,350
2562	1,230	1,223	1,200	1,295	1,307	1,290	1,275	1,142	1,060	1,060	1,077	1,112	1,189
2563	1,242	1,360	1,437	1,460	1,460	1,415	1,148	1,111	1,130	1,209	1,248	1,278	1,292
2564	1,305	1,380	(25 ก.พ.64)										1,343
<b>6. ปลาป่น โปรตีน 60% F.O.B. ตลาดเปรู (คิดเป็นเงินบาท)</b>													
2561	46.43	45.12	42.71	40.77	37.31	39.31	41.44	39.26	38.60	38.84	37.94	37.39	40.43
2562	36.31	35.52	35.32	38.27	38.58	35.40	34.86	32.61	30.08	29.88	30.30	31.22	34.03
2563	35.11	39.54	39.23	44.21	43.42	40.95	33.52	32.18	32.88	29.22	35.31	30.20	36.31
2564	36.35	38.48	(25 ก.พ.64)										37.42

ที่มา : 1. สมาคมผู้ผลิตปลาป่นไทย 2-4 กรมการค้าภายใน, 5-6 www.cmegroup.com